



# ATTACHE 3D SCREW-LOCK

(EN) Manual locking carabiner  
 (FR) Mousqueton à verrouillage manuel  
 (DE) Karabiner mit manueller Verriegelung  
 (IT) Moschettone con ghiera di bloccaggio manuale  
 (ES) Mosquetón con bloqueo manual

CE 0082

EN 12275 type H

INDIVIDUALLY TESTED

55 g

## WARNING

Activities involving the use of this equipment are inherently dangerous. You are responsible for your own actions and decisions.

- Before using this equipment, you must:
- Read and understand all Instructions for Use.
  - Get specific training in its proper use.
  - Become acquainted with its capabilities and limitations.
  - Understand and accept the risks involved.



**FAILURE TO HEED ANY OF THESE WARNINGS MAY RESULT IN SEVERE INJURY OR DEATH.**

3 year guarantee

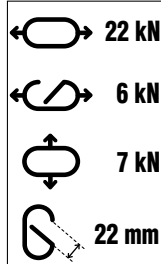
M38 SL



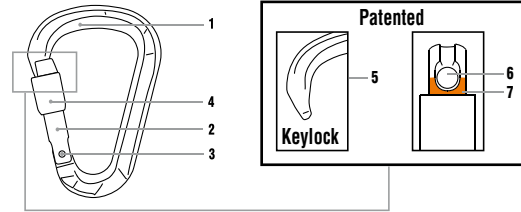
PRICE

Made in France

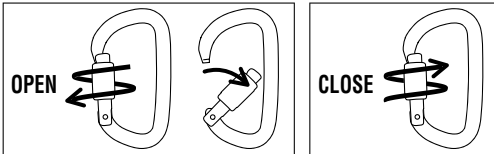
M385001D (020810) recto



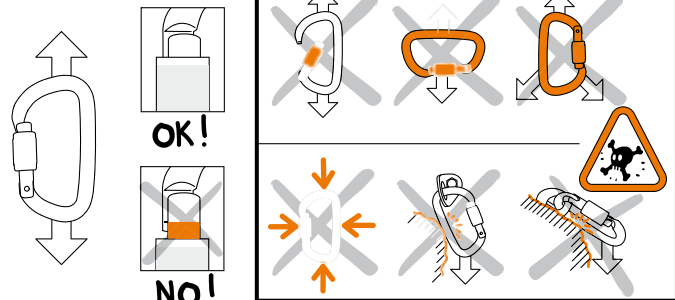
## Nomenclature of parts



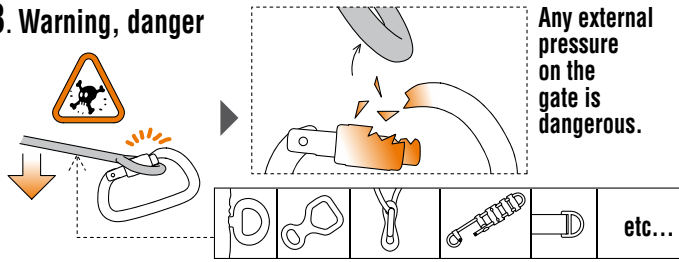
## 1. Manipulation



## 2. Installation



## 3. Warning, danger



Individual number / Numéro individuel  
 Individuelle Nummer / Numero individuale  
 Numero individual

**00 000 AA 0000**

**CE 0082**

Body controlling the manufacturing of this PPE  
 Organisme contrôlant la fabrication de cet EPI  
 Organisation, die die Herstellung dieser PSA kontrolliert  
 Organismo che controlla la fabbricazione di questo DPI  
 Organismo controlador de la fabricación de este EPI

Notified body intervening for the CE type examination  
 Organisme notifié intervenant pour l'examen CE de type  
 Zertifizierungsorganisation für die CE-Typenüberprüfung  
 Ente riconosciuto che interviene per l'esame CE del tipo  
 Organismo notificado que interviene en el examen CE de tipo

Year of manufacture  
 Année de fabrication  
 Herstellungsjahr  
 Anno di fabbricazione  
 Año de fabricación

Production date  
 Jour de fabrication  
 Tag der Herstellung  
 Giorno di fabbricazione  
 Día de fabricación

Control  
 Incrementation



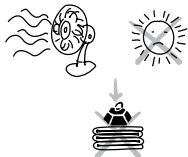
PETZL  
 ZI Cidex 105A  
 38920 Crolles  
 France  
 www.petzl.com/contact

ISO 9001  
 Copyright Petzl

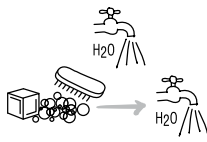
**(EN) Temperature**  
(FR) Température  
(DE) Temperatur  
(IT) Temperatura  
(ES) Temperatura



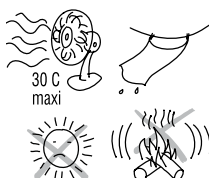
**(EN) Storage / Transport**  
(FR) Stockage / Transport  
(DE) Lagerung / Transport  
(IT) Conservazione / Trasporto  
(ES) Almacenamiento / Transporte



**(EN) Cleaning / Disinfection**  
(FR) Nettoyage / Désinfection  
(DE) Reinigung / Desinfektion  
(IT) Pulizia / Disinfezione  
(ES) Limpieza / Desinfección



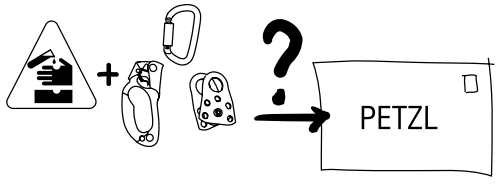
**(EN) Drying**  
(FR) Séchage  
(DE) Trocknen  
(IT) Asciugamento  
(ES) Secado



**(EN) Maintenance**  
(FR) Entretien  
(DE) Wartung  
(IT) Manutenzione  
(ES) Mantenimiento



**(EN) Dangerous products**  
(FR) Produits dangereux  
(DE) Gefährliche Produkte  
(IT) Prodotti pericolosi  
(ES) Productos peligrosos



## Manual locking carabiner

### Field of application

This equipment is personal protective equipment (PPE). This carabiner is also designed for use in mountaineering, climbing and vertical activities using similar techniques. This connector is used for connecting pieces of equipment together. This product must not be loaded beyond its strength rating, nor be used for any purpose other than that for which it is designed.

#### WARNING

**Activities involving the use of this equipment are inherently dangerous.**

**You are responsible for your own actions and decisions.**

- Before using this equipment, you must:
- Read and understand all instructions for use.
  - Get specific training in its proper use.
  - Become acquainted with its capabilities and limitations.
  - Understand and accept the risks involved.

**Failure to heed any of these warnings may result in severe injury or death.**

#### Responsibility

WARNING, specific training in the activities defined in the field of application is essential before use.

This product must only be used by competent and responsible persons, or those placed under the direct and visual control of a competent and responsible person. Gaining an adequate apprenticeship in appropriate techniques and methods of protection is your own responsibility. You personally assume all risks and responsibilities for all damage, injury or death which may occur during or following incorrect use of our products in any manner whatsoever. If you are not able, or not in a position to assume this responsibility or to take this risk, do not use this equipment. You must have a rescue plan and the means to rapidly implement it in case of difficulties encountered while using this equipment. This implies an adequate training in the necessary rescue techniques.

### Nomenclature of parts

- (1) Frame, (2) Gate, (3) Hinge, (4) Locking sleeve, (5) Keylock, (6) Keylock slot, (7) Red alert.  
Principal materials: aluminum alloy.

### Inspection, points to verify

#### Before each use

Verify that the frame, gate and locking sleeve are free of any cracks, deformation, corrosion, etc. Open the gate and verify that it closes itself automatically when released. The Keylock slot must not be blocked by any foreign matter (dirt, pebble, etc.).

#### During each use

It is important to regularly inspect the condition of the product. Check its connections with the other equipment in the system and make sure that the various pieces of equipment in the system are correctly positioned with respect to each other.

Consult the details of the inspection procedure to be carried out for each item of PPE on the Web at [www.petzl.com/ppe](http://www.petzl.com/ppe) or on the PETZL PPE CD-ROM.

Contact PETZL if there is any doubt about the condition of this product.

### Compatibility

For all of your applications, verify the compatibility of this product with the other elements of your system (compatibility = good functional interaction). A connector must be compatible with the equipment to which it is attached (shape, size, etc.). An incompatible connection can cause accidental disconnection, breakage, or affect the safety function of another piece of equipment. WARNING if the connector is attached to an element of the system that is too large (e.g. wide webbing, large bars, etc.) the connector's strength can be reduced. Contact Petzl if you are uncertain about the compatibility of your equipment.

### Working principle

#### Diagram 1. Manipulation

#### Diagram 2. Installation

This connector must always be used with the gate closed and locked.

When the locking sleeve is open, the red warning indicator is visible.

To lock the connector, screw the locking sleeve until it stops and blocks the gate from opening.

WARNING, vibrations and/or rubbing can loosen the locking sleeve and unlock the connector. Check the connector regularly to verify that it is securely locked.

The strength of the connector is greatly reduced if the gate is open.

The carabiner is strongest when closed and loaded on its major axis. Any other position reduces its strength. Nothing must obstruct the connector. Any constraint or external pressure is dangerous.

#### Diagram 3. Warning danger of death

Any external pressure on the gate (with a descender, for example) is dangerous. When a sudden tension comes onto the rope, the locking sleeve can break and the gate can open itself. The device or rope may detach itself from the connector.

Remember: For your safety, get into the habit of always doubling-up your systems, especially carabiners.

### Petzl general information

#### Lifetime

WARNING, in extreme cases, the lifetime of the product can be reduced to one single use through exposure to for example any of the following: chemicals, extreme temperatures, sharp edges, major fall or load, etc.

The maximum lifetime of Petzl products is as follows: up to 10 years from the date of manufacture for plastic and textile products. It is indefinite for metallic products.

The actual lifetime of a product ends when it meets one of the retirement criteria listed below (see "When to retire your equipment"), or when in its system use it is judged obsolete. The actual lifetime is influenced by a variety of factors such as: the intensity, frequency, and environment of use, the competence of the user, how well the product is stored and maintained, etc.

#### Inspect equipment periodically for damage and/or deterioration.

In addition to the inspection before and during use, a periodic in-depth inspection must be carried out by a competent inspector. This inspection must be performed at least once every 12 months. The frequency of the in-depth inspection must be governed by the type and the intensity of use.

To keep better track of your equipment, it is preferable to assign each piece of equipment to a unique user so that he will know its history. The results of inspections should be documented in an "inspection record". This document must allow recording of the following details: type of equipment, model, name and contact information of the manufacturer or distributor, means of identification (serial or individual number), year of manufacture, date of purchase, date of first use, name of user, all other pertinent information for example maintenance and frequency of use, the history of periodic inspections (date / comments and noted problems / name and signature of the competent person who performed the inspection / anticipated date of next inspection). See example of detailed inspection record and other informational tools available at [www.petzl.com/ppe](http://www.petzl.com/ppe)

#### When to retire your equipment

Immediately retire any equipment if:

- it fails to pass inspection (inspection before and during use and the periodic in-depth inspection),
- it has been subjected to a major fall or load,
- you do not know its full usage history,
- it is at least 10 years old and made of plastics or textiles,
- you have any doubt as to its integrity.

Destroy retired equipment to prevent further use.

#### Product obsolescence

There are many reasons why a product may be judged obsolete and thus retired before the end of its actual lifetime. Examples include: changes in applicable standards, regulations, or legislation; development of new techniques, incompatibility with other equipment, etc.

#### Modifications and repairs

Do not modify your product in any way unless the modification is specifically authorized by Petzl. An unauthorized modification can reduce the product's effectiveness.

Repairs made outside of Petzl facilities are prohibited. Contact Petzl if your product needs repair.

#### Storage, transport

Dry your harness after use and store it in a bag.

Store it away from exposure to UV, moisture, chemical products, etc.

#### Traceability and markings

Do not remove any markings or labels. You must check to ensure that the product markings remain legible during the entire lifetime of the product.

#### Guarantee

This product is guaranteed for 3 years against any faults in materials or manufacture. Exclusions from the guarantee: normal wear and tear, oxidation, modifications or alterations, incorrect storage, poor maintenance, damage due to accidents, to negligence, and to uses for which this product was not designed.

PETZL is not responsible for the consequences, direct, indirect or accidental, or any other type of damage befalling or resulting from the use of its products.

## Mousqueton à verrouillage manuel

### Champ d'application

Équipement de protection individuelle (EPI). Mousqueton de connexion destiné à l'alpinisme, escalade et activités de verticalité utilisant des techniques similaires. Ce mousqueton sert à connecter des équipements ensemble. Ce produit ne doit pas être sollicité au-delà de ses limites ou dans toute autre situation que celle pour laquelle il est prévu.

#### ATTENTION

Les activités impliquant l'utilisation de cet équipement sont par nature dangereuses.

**Vous êtes responsable de vos actes et de vos décisions.**

Avant d'utiliser cet équipement, vous devez :

- Lire et comprendre toutes les instructions d'utilisation.
- Vous former spécifiquement à l'utilisation de cet équipement.

- Vous familiariser avec votre équipement, apprendre à connaître ses performances et ses limites.

- Comprendre et accepter les risques induits.

**Le non-respect d'un seul de ces avertissements peut être la cause de blessures graves ou mortelles.**

#### Responsabilité

ATTENTION, une formation est indispensable avant utilisation. Cette formation doit être adaptée aux pratiques définies dans le champ d'application.

Ce produit ne doit être utilisé que par des personnes compétentes et avisées, ou placées sous le contrôle visuel direct d'une personne compétente et avisée.

L'apprentissage des techniques adéquates et des mesures de sécurité s'effectue sous votre seule responsabilité.

Vous assumez personnellement tous les risques et responsabilités pour tout dommage, blessure ou mort pouvant survenir suite à une mauvaise utilisation de nos produits de quelque façon que ce soit. Si vous n'êtes pas en mesure d'assumer cette responsabilité ou de prendre ce risque, n'utilisez pas ce matériel.

Vous devez envisager les possibilités de secours (plan de secours) et les moyens pour que les secours puissent être rapidement organisés en cas de difficultés. Ceci implique une formation adéquate aux techniques de sauvetage.

### Nomenclature

(1) Corps, (2) Doigt, (3) Rivet, (4) Bague de verrouillage, (5) Keylock, (6) Trou du Keylock, (7) Témoin rouge.

Matériaux principaux : alliage aluminium.

### Contrôle, points à vérifier

#### Avant toute utilisation

Vérifiez l'absence de fissures, déformations, corrosion... (corps, rivet, bague de verrouillage). Ouvrez le doigt et vérifiez qu'il se ferme automatiquement quand vous le relâchez. Le trou du Keylock ne doit pas être encombré (terre, caillou...).

#### Pendant l'utilisation

Il est important de contrôler régulièrement l'état du produit. Assurez-vous de la connexion et du bon positionnement des équipements les uns par rapport aux autres. Consultez le détail du contrôle à effectuer pour chaque EPI sur le site [www.petzl.fr/epi](http://www.petzl.fr/epi) ou sur le CD-ROM EPI PETZL. Contactez PETZL en cas de doute.

### Compatibilité

Vérifiez la compatibilité de ce produit avec les autres éléments du système dans votre application (compatibilité = bonne interaction fonctionnelle).

Un mousqueton doit être compatible avec l'équipement auquel il est attaché (formes, dimensions...). Une connexion incompatible peut conduire à un décrochement accidentel, à une rupture ou à affecter la fonction de sécurité d'un autre équipement.

ATTENTION à la largeur des éléments connectés, par exemple des sangles ou barreaux larges peuvent réduire la résistance du mousqueton.

Si vous n'êtes pas certain de la compatibilité de votre équipement, contactez Petzl.

### Principe de fonctionnement

#### Schéma 1. Manipulation

#### Schéma 2. Installation

Ce mousqueton doit toujours être utilisé avec le doigt fermé et verrouillé.

Lorsque la bague de verrouillage est ouverte, le témoin rouge est visible.

Pour verrouiller le doigt, vissez et bloquez manuellement la bague de verrouillage.

ATTENTION, les frottements et les vibrations peuvent débloquer la bague et déverrouiller le mousqueton. Surveillez régulièrement le bon verrouillage.

La résistance du mousqueton diminue fortement si le doigt est ouvert.

Fermé, le mousqueton offre la résistance maximum dans le sens de la longueur. Toute autre sollicitation réduit sa

résistance.

Rien ne doit gêner le mousqueton. Toute contrainte ou appui extérieur est dangereux.

#### Schéma 3. Attention danger de mort

Tout appui de l'extérieur sur le doigt (par exemple avec un descendeur) est dangereux. Lors d'une tension brusque de la corde, la bague de verrouillage peut casser et le doigt s'ouvrir. L'appareil ou la corde peuvent alors s'échapper du mousqueton.

Rappel : Pour votre sécurité, habituez-vous à toujours doubler les systèmes, en particulier les mousquetons.

### Informations générales Petzl

#### Durée de vie

ATTENTION, un événement exceptionnel peut limiter la durée de vie à une seule utilisation, par exemple si le produit est exposé à des produits chimiques dangereux, des températures extrêmes ou s'il est en contact avec une arête coupante ou s'il subit des efforts importants, une chute importante, etc.

La durée de vie maximale des produits Petzl est de 10 ans à partir de la date de fabrication pour les produits plastiques et les textiles. Elle n'est pas limitée pour les produits métalliques.

La durée de vie réelle d'un produit est terminée lorsqu'il rencontre une cause de mise au rebut (voir liste paragraphe «Mise au rebut») ou lorsqu'il devient obsolète dans le système.

Facteurs qui influencent la durée de vie réelle d'un produit : intensité, fréquence, environnement d'utilisation, compétence de l'utilisateur, entretien, stockage, etc.

#### Vérifiez périodiquement si l'équipement n'a pas subi de dommage et n'est pas détérioré.

En plus des vérifications avant et pendant l'utilisation, réalisez une vérification approfondie (examen périodique) par un contrôleur compétent. Cette vérification doit être réalisée au moins tous les 12 mois. Cette fréquence doit être adaptée en fonction du type et de l'intensité d'utilisation. Pour un meilleur suivi du matériel, il est préférable d'attribuer ce produit à un utilisateur unique afin qu'il en connaisse son historique.

Les résultats des vérifications doivent être consignés sur une «fiche de suivi». Cette fiche de suivi doit permettre d'enregistrer les détails suivants : type d'équipement, modèle, nom et coordonnées du fabricant ou du fournisseur, moyen d'identification (n° de série ou n° individuel), année de fabrication, date d'achat, date de la première utilisation, nom de l'utilisateur, toute information pertinente comme par exemple l'entretien et la fréquence d'utilisation, l'historique des examens périodiques (date, commentaires et défauts remarqués, nom et signature du contrôleur compétent, date du prochain examen périodique prévu). Vous pouvez utiliser l'exemple de fiche détaillée et les outils informatiques mis à disposition sur [www.petzl.fr/epi](http://www.petzl.fr/epi)

#### Mise au rebut

Cessez immédiatement d'utiliser ce produit si :

- le résultat des vérifications (avant, pendant, approfondie) n'est pas satisfaisant,
  - il a subi des efforts importants ou une chute importante,
  - vous ne connaissez pas l'historique complet de son utilisation,
  - il a 10 ans d'âge et est composé de matières plastiques ou textiles,
  - vous avez le moindre doute sur sa fiabilité.
- Détruisez les produits rebutés pour éviter une future utilisation.

#### Obsolescence du produit

Il y a de nombreuses raisons pour lesquelles un produit peut être jugé obsolète et par conséquent retiré de la circulation, par exemple : évolution des normes applicables, évolution des textes réglementaires, évolution des techniques, incompatibilité avec les autres équipements, etc.

#### Modifications et réparation

Toute modification autre que celles autorisées par Petzl, est à proscrire car l'efficacité du produit peut être réduite.

Toute réparation est interdite en dehors des ateliers Petzl. Faites une demande auprès des services Après-Vente Petzl.

#### Stockage, transport

Après utilisation, séchez votre produit et rangez-le dans un sac.

Stockez-le à l'abri des UV, de l'humidité, des produits chimiques, etc.

#### Traçabilité et marquages

Ne retirez pas les étiquettes ou gravures de marquage. Veillez à ce que les marquages sur le produit restent lisibles durant toute la vie du produit.

#### Garantie

Ce produit est garanti pendant 3 ans contre tout défaut de matière ou de fabrication. Sont exclus de la garantie : l'usure normale, l'oxydation, les modifications ou retouches, le mauvais stockage, le mauvais entretien, les dommages dus aux accidents, aux négligences, aux utilisations pour

lesquelles ce produit n'est pas destiné.

PETZL n'est pas responsable des conséquences directes, indirectes, accidentelles ou de tout autre type de dommages survenus ou résultant de l'utilisation de ses produits.

## Karabiner mit manueller Verriegelung

### Bestimmungsgemäßer Gebrauch

Persönliche Schutzausrüstung (PSA). Dieses Verbindungselement ist auch zum Bergsteigen, Sportklettern und für andere vertikale Aktivitäten, bei denen ähnliche Techniken zum Einsatz kommen, bestimmt. Der Karabiner wird zum Verbinden von zwei oder mehr Ausrüstungsgegenständen verwendet. Dieses Produkt darf nicht über seine Grenzen hinaus belastet werden. Es darf ausschließlich zu dem Zweck verwendet werden, für den es entworfen wurde.

### WARNUNG

**Aktivitäten, bei denen diese Ausrüstung zum Einsatz kommt, sind naturgemäß gefährlich. Für Ihre Handlungen und Entscheidungen sind Sie selbst verantwortlich.**

Vor dem Gebrauch dieser Ausrüstung müssen Sie:  
- Die Gebrauchsanleitung vollständig lesen und verstehen.  
- Eine fachgerechte Unterweisung zur richtigen Benutzung erhalten.  
- Sich mit den Möglichkeiten und Einschränkungen der Ausrüstung vertraut machen.  
- Die mit dem Einsatz verbundenen Risiken verstehen und akzeptieren.

**Ein Versäumnis, diese Warnungen zu berücksichtigen, kann zu schweren Verletzungen oder sogar Tod führen.**

### Haftung

WARNUNG, vor der Verwendung ist eine fachgerechte Einweisung in die im Abschnitt „Bestimmungsgemäßer Gebrauch“ genannten Aktivitäten unbedingt erforderlich. Dieses Produkt darf nur von kompetenten und verantwortungsbewussten Personen verwendet werden, sowie von Dritten, die unter der direkten Aufsicht und visuellen Kontrolle einer kompetenten und verantwortungsbewussten Person stehen.

Es liegt in Ihrer eigenen Verantwortung, eine angemessene Ausbildung in der Anwendung der richtigen Techniken und Sicherheitsvorkehrungen zu erhalten.

Sie übernehmen die vollständige Verantwortung für alle Risiken und jegliche Sachschäden, Körperverletzung oder Tod, die auf irgendeine Weise während oder in Folge der unsachgemäßen Verwendung unserer Produkte entstehen können. Wenn Sie nicht in der Lage sind, diese Verantwortung zu übernehmen oder dieses Risiko einzugehen, benutzen Sie diese Produkte nicht.

Außerdem müssen Sie Rettungstechniken beherrschen (Rettungsplan) und über die erforderlichen Hilfsmittel verfügen, so dass im Falle von Problemen während der Verwendung dieses Produkts umgehend eine Rettung durchgeführt werden kann. Dies setzt eine entsprechende Kenntnis und Einübung der notwendigen Rettungstechniken voraus.

### Benennung der Teile

(1) Körper, (2) Schnapper, (3) Niete, (4) Verriegelungshülse, (5) Keylock, (6) Keylock-Schlitz, (7) Rote Verriegelungsanzeige.

Materialien: Aluminiumlegierung.

### Überprüfung, zu kontrollierende Punkte

#### Vor jedem Einsatz

Vergewissern Sie sich, dass Körper, Niete und Verriegelungshülse keine Risse, Deformierungen oder Korrosionserscheinungen aufweisen. Öffnen Sie den Schnapper und stellen Sie sicher, dass er beim Loslassen schließt. Der Keylock-Schlitz darf nicht durch Fremdkörper blockiert sein (Schmutz, kleine Steinchen, Eis usw.).

#### Während des Gebrauchs

Es ist unerlässlich, den Zustand des Produkts und seiner Verbindungen mit anderen Ausrüstungsgegenständen im System regelmäßig zu überprüfen. Stellen Sie stets sicher, dass die einzelnen Ausrüstungsgegenstände im System richtig zueinander positioniert sind.

Die genauen Anleitungen zur Überprüfung der einzelnen PSA-Komponenten (Persönliche Schutzausrüstung) finden Sie im Internet unter [www.petzl.com/ppe](http://www.petzl.com/ppe) oder auf der PETZL PSA-CD-ROM.

Sollten irgendwelche Zweifel hinsichtlich des Zustands eines Produkts bestehen, senden Sie es zur Überprüfung an PETZL.

### Kompatibilität

Überprüfen Sie die Kompatibilität dieses Produkts mit den anderen Elementen Ihres Systems (Kompatibilität = funktionelles Zusammenspiel).

Ein Verbindungselement muss mit der Ausrüstung, an der es befestigt wird, hinsichtlich Form, Größe usw. kompatibel sein. Eine inkompatible Verbindung kann eine versehentliche Trennung oder einen Bruch der Verbindung zufolge haben und sich negativ auf die Sicherheitsfunktion eines anderen Ausrüstungsgegenstands auswirken.

WARNUNG: Die Bruchlast des Verbindungselements kann sich verringern, wenn es an einem zu großen Element im

System befestigt wird (breites Gurtband, Gestänge mit großem Durchmesser usw.). Wenn Sie sich hinsichtlich der Kompatibilität Ihrer Ausrüstung nicht sicher sind, wenden Sie sich an Petzl.

### Bedienung

#### Abbildung 1. Bedienung

**Abbildung 2. Installation**  
Dieses Verbindungselement darf nur mit geschlossenem und verriegeltem Schnapper verwendet werden.

Bei geöffneter Verriegelungshülse ist die rote Verriegelungsanzeige sichtbar. Um das Verbindungselement zu verriegeln, schrauben Sie die Verriegelungshülse von Hand zu, bis sie fest geschlossen ist und den Schnapper am Öffnen hindert.

WARNUNG: Die Verriegelungshülse kann sich durch Vibrationen oder Reibung lösen und zum Öffnen des Verbindungselements führen. Kontrollieren Sie das Verbindungselement regelmäßig, um sicherzustellen, dass es ordnungsgemäß verriegelt ist.

Die Festigkeit wird bei geöffnetem Schnapper beträchtlich reduziert.

Ein Karabiner besitzt seine größte Festigkeit bei geschlossenem Schnapper und Belastung in Längsrichtung. Jede andere Belastung reduziert die Bruchlast.

Ein Karabiner darf nicht behindert werden. Jegliche Behinderung oder Druck von außen ist gefährlich.

#### Abbildung 3. Achtung - Lebensgefahr

Jeder Druck von außen auf den Schnapper (z. B. durch ein Abseilgerät) ist gefährlich. Die Verriegelungshülse kann brechen und der Schnapper kann sich öffnen, so dass sich das Abseilgerät oder das Seil aus dem Verbindungselement aushängen können.

Denken Sie daran: Gewöhnen Sie sich zu Ihrer eigenen Sicherheit an, stets ein Rücksicherungssystem zu verwenden, vor allem bei Karabinern.

### Petzl allgemeine Informationen

#### Produktlebensdauer

ACHTUNG, außergewöhnliche Umstände können die Lebensdauer des Produkts auf eine einmalige Anwendung reduzieren (Kontakt mit Chemikalien, extreme Temperaturen, scharfe Kanten, schwerer Sturz usw.).

Die maximale Lebensdauer von Petzl-Produkten lautet wie folgt: bis zu 10 Jahren ab dem Herstellungsdatum für Kunststoff- und Textilprodukte. Für Metallprodukte ist sie unbegrenzt.

Die tatsächliche Lebensdauer eines Produktes endet, wenn eines der nachfolgend aufgelisteten Kriterien zum Aussondern zutreffen (siehe „Aussondern von Ausrüstung“) oder wenn das Produkt für die Verwendung in einem System als technisch überholt gilt.

Die tatsächliche Lebensdauer wird durch eine Reihe an Faktoren beeinflusst: Gebrauchsintensität, -häufigkeit und -umgebung sowie Benutzerkompetenz, Lagerungsbedingungen, Wartung usw.

#### Regelmäßige Überprüfung auf Schäden und/oder Abnutzung.

Neben der Überprüfung vor jedem Einsatz und während des Gebrauchs müssen die Produkte mindestens ein Mal pro Jahr von einer sachkundigen Person überprüft, und diese Überprüfung muss dokumentiert werden. Diese Überprüfung muss spätestens alle 12 Monate durchgeführt werden. Die Häufigkeit dieser Überprüfung hängt von der Intensität und von der Umgebung ab, in der das Produkt verwendet wird. Vorzugsweise sollte die persönliche Schutzausrüstung den Benutzern persönlich zugeschrieben werden, so dass sie oder er die genaue Geschichte der Ausrüstung kennt und die Ausrüstung besser überprüft werden kann. Die Ergebnisse dieser Überprüfung werden in den „Prüfbericht“ eingetragen. In diesem Dokument sollten die folgenden Einzelheiten aufgezeichnet werden: Genauer Typ des Ausrüstungsgegenstands, Modell, Name und Kontaktinformation des Herstellers oder Vertriebs, Möglichkeiten der Identifizierung (Seriennummer oder individuelle Kennzeichnung), Herstellungsjahr, Kaufdatum, Datum der Inbetriebnahme, Name des Benutzers und andere wichtige Informationen wie Wartung und Gebrauchshäufigkeit, Aufzeichnungen zur regelmäßigen Überprüfung (Datum, Anmerkungen und bestehende Probleme, Name und Unterschrift der prüfenden Person sowie das nächste Prüfdatum). Beispiele zu detaillierten Prüfberichten und andere Informationen finden Sie unter [www.petzl.com/ppe](http://www.petzl.com/ppe)

### Aussondern von Ausrüstung

In den folgenden Fällen sollten Sie Ausrüstung sofort aussondern:

- die Ausrüstung fällt bei der Überprüfung durch (Überprüfung vor jedem Einsatz, während des Gebrauchs und regelmäßige Hauptüberprüfung),
- die Ausrüstung wurde einem schweren Sturz oder beträchtlicher Belastung ausgesetzt,
- die Gebrauchsgeschichte der Ausrüstung ist nicht bekannt bzw. unvollständig,
- die Ausrüstung ist mindestens 10 Jahre alt und aus Kunststoff oder Textilien gefertigt,
- Sie haben irgendwelche Zweifel an der Zuverlässigkeit. Zerstören und entsorgen Sie ausgediente Ausrüstungsgegenstände sofort, um weiteren Gebrauch zu verhindern.

### Veralterung von Produkten

Es gibt viele Gründe, wegen derer ein Produkt als veraltet betrachtet werden kann und daher vor dem Ende seiner tatsächlichen Lebensdauer entsorgt werden sollte. Beispiele: Änderungen an Normen, Richtlinien oder Gesetzen, Entwicklung neuer Techniken, Inkompatibilität mit anderen Ausrüstungsgegenständen usw.

### Änderungen und Reparaturen

Von Petzl nicht autorisierte Änderungen sind nicht erlaubt, da diese die Leistungsfähigkeit des Produkts beeinträchtigen können.

Reparaturen außerhalb der Petzl-Betriebsanlagen sind nicht gestattet. Wenn ein Produkt repariert werden muss, wenden Sie sich an Petzl.

### Lagerung, Transport

Trocknen Sie Ihr Produkt nach dem Gebrauch und stecken es in eine Tasche. Bewahren Sie ihn vor UV-Strahlen, Feuchtigkeit, Chemikalien usw. geschützt auf.

### Rückverfolgbarkeit und Markierungen

Entfernen Sie keine Markierungsetiketten und eingravierten Markierungen. Stellen Sie sicher, dass die Produktmarkierungen während der gesamten Lebensdauer des Produkts lesbar bleiben.

### Garantie

Für dieses Produkt wird gegen alle Material- und Fabrikationsfehler eine Garantie von drei Jahren gewährt. Ausgeschlossen von der Garantie sind normale Abnutzung, Oxidierung, Veränderungen, unsachgemäße Lagerung und Wartung sowie Schäden, die auf Unfälle, Nachlässigkeiten oder Verwendungszwecke zurückzuführen sind, für die das Produkt nicht bestimmt ist.

PETZL ist nicht verantwortlich für jegliche Konsequenzen, direkt, indirekt oder unfallbedingt, sowie jegliche andere Art von Schäden, die aus der Verwendung seiner Produkte entstehen.

**Moschettoni con ghiera di bloccaggio manuale****Campo di applicazione**

Dispositivo di protezione individuale (DPI).

Questo moschettoni di collegamento è destinato all'alpinismo, all'arrampicata ed alle attività verticali che utilizzano tecniche simili.

Questo moschettoni serve a connettere dei dispositivi tra loro.

Questo prodotto non deve essere sollecitato oltre i suoi limiti o in qualsiasi altra situazione differente da quella per cui è destinato.

**ATTENZIONE**

**Le attività che comportano l'utilizzo di questo dispositivo sono per natura pericolose.**

**Voi siete responsabili delle vostre azioni e decisioni.**

Prima di utilizzare questo dispositivo, occorre:

- leggere e comprendere tutte le istruzioni d'uso,
- ricevere una formazione adeguata sul suo utilizzo,
- acquisire familiarità con il dispositivo, imparare a conoscerne le prestazioni e i limiti,
- comprendere e accettare i rischi indotti.

**Il mancato rispetto di una sola di queste avvertenze può essere la causa di ferite gravi o mortali.**

**Responsabilità**

ATTENZIONE, prima di ogni utilizzo è indispensabile un'adeguata formazione alle attività specificate nel campo di applicazione.

Questo prodotto deve essere utilizzato esclusivamente da persone competenti e addestrate o sottoposte al controllo visivo diretto di una persona competente e addestrata.

L'apprendimento delle tecniche adeguate e delle misure di sicurezza è sotto la sola vostra responsabilità.

Voi vi assumete personalmente tutti i rischi e le responsabilità per qualsiasi danno, ferita o morte che possano sopraggiungere, in qualsiasi modo, conseguentemente al cattivo utilizzo dei nostri prodotti. Se non siete in grado di assumervi questa responsabilità e questi rischi, non utilizzate questo materiale.

Dovete considerare le possibilità di soccorso (piano di soccorso) in modo che questo possa essere immediatamente organizzato in caso di difficoltà. Questo comporta una formazione adeguata alle tecniche di salvataggio.

**Nomenclatura**

(1) Corpo, (2) Leva, (3) Rivetto, (4) Ghiera di bloccaggio, (5) Keylock, (6) Foro del Keylock, (7) Indicatore rosso.

Materiali principali: lega d'alluminio.

**Controllo, punti da verificare****Prima di ogni utilizzo**

Verificare l'assenza di fessurazioni, deformazioni, corrosioni... (corpo, rivetto, ghiera di bloccaggio). Aprire la leva e controllare che si chiuda automaticamente quando viene rilasciata. Il foro del Keylock non deve essere ostruito (terra, sassi...).

**Durante l'utilizzo**

È importante controllare regolarmente lo stato del prodotto. Assicurarsi del collegamento e del buon posizionamento dei dispositivi gli uni rispetto agli altri.

Consultare i particolari della procedura di controllo di ogni DPI sul sito [www.petzl.fr/epi](http://www.petzl.fr/epi) o sul CD-ROM DPI PETZL.

In caso di dubbio contattare PETZL.

**Compatibilità**

Verificare la compatibilità di questo prodotto con gli altri elementi del sistema nella vostra applicazione (compatibilità = buona interazione funzionale).

Un moschettoni deve essere compatibile con il dispositivo a cui è collegato (forma, dimensioni...). Una connessione incompatibile può portare ad uno sganciamento accidentale, ad una rottura o a compromettere la funzione di sicurezza di un altro dispositivo.

ATTENZIONE alla larghezza degli elementi collegati, per esempio fettucce o barre larghe possono ridurre la resistenza del moschettoni.

Se non siete certi della compatibilità dei vostri dispositivi contattate Petzl.

**Principio di funzionamento****Schema 1. Manipolazione****Schema 2. Installazione**

Questo moschettoni deve sempre essere utilizzato con la leva chiusa e bloccata.

Quando la ghiera di bloccaggio è aperta, l'indicatore rosso è visibile.

Per bloccare la leva, avvitare e bloccare manualmente la ghiera di bloccaggio.

ATTENZIONE, attriti e vibrazioni possono sbloccare la ghiera e aprire il moschettoni. Controllare regolarmente il corretto bloccaggio.

La resistenza del moschettoni si riduce fortemente se la leva

è aperta.

Chiuso, il moschettoni garantisce la resistenza massima nel senso della lunghezza. Qualsiasi altra sollecitazione ne riduce la resistenza.

Niente deve interferire con il moschettoni. Qualsiasi ostacolo o punto d'appoggio esterno è pericoloso.

**Schema 3. Attenzione pericolo di morte**

Ogni punto di appoggio all'esterno sulla leva (per esempio con un discensore) è pericoloso. Durante una brusca tensione della corda, la ghiera di bloccaggio può rompersi e la leva aprirsi. Il dispositivo collegato o la corda possono quindi uscire dal moschettoni.

Nota Bene: Per la vostra sicurezza abituatevi a raddoppiare sempre i sistemi, in particolare i moschettoni.

**Informazioni generali Petzl****Durata**

ATTENZIONE, un evento eccezionale può limitare la durata ad un solo utilizzo, ad esempio se il prodotto è esposto a prodotti chimici pericolosi, temperature estreme, se è a contatto con una parte tagliente o se subisce notevoli sforzi, una forte caduta, ecc.

La durata massima dei prodotti Petzl è di 10 anni a partire dalla data di fabbricazione per i prodotti in plastica e tessili. Indefinita per i prodotti metallici.

La durata reale di un prodotto termina nel momento in cui si riscontra una causa d'eliminazione (vedere la lista nel paragrafo «Eliminazione») o quando il prodotto risulta obsoleto nel sistema.

Fattori che incidono sulla durata reale di un prodotto: intensità, frequenza, ambiente di utilizzo, competenza dell'utilizzatore, manutenzione, stoccaggio, ecc.

**Verificare periodicamente che il dispositivo non abbia subito danni e che non sia deteriorato.**

Oltre ai controlli prima e durante l'utilizzo, un controllore competente deve eseguire una verifica approfondita (esame periodico). Tale controllo deve essere effettuato almeno ogni 12 mesi. Bisogna adattare la frequenza in base al tipo ed all'intensità di utilizzo. Per un miglior controllo del materiale, è consigliabile destinare questo prodotto ad un solo utilizzatore così da conoscerne la storia. I risultati dei controlli devono essere riportati su una «scheda di verifica». La scheda di verifica deve consentire di registrare i seguenti dati: tipo di dispositivo, modello, nome e dati del fabbricante o del fornitore, mezzo di identificazione (n° di serie o n° individuale), anno di fabbricazione, data d'acquisto, data del primo utilizzo, nome dell'utilizzatore, ogni informazione pertinente come ad esempio la manutenzione e la frequenza di utilizzo, la storia delle verifiche periodiche (data, osservazioni e difetti riscontrati, nome e firma del controllore competente, data della prossima verifica periodica prevista). È possibile utilizzare il modello di scheda dettagliata e gli strumenti informatici messi a disposizione su [www.petzl.fr/epi](http://www.petzl.fr/epi)

**Eliminazione**

Interrompere immediatamente l'utilizzo di questo prodotto se:

- il risultato dei controlli (prima, durante, approfondito) non è soddisfacente,
  - ha subito notevoli sforzi o una forte caduta.
  - non si conosce l'intera storia del suo utilizzo.
  - ha 10 anni ed è composto da materiali plastici o tessili.
  - si ha un minimo dubbio sulla sua affidabilità.
- Distruggere i prodotti scartati per evitare un futuro utilizzo.

**Obsolescenza del prodotto**

Esistono molteplici ragioni per le quali un prodotto può essere considerato obsoleto e quindi ritirato dal servizio, per esempio: evoluzione delle norme applicabili, dei testi normativi e delle tecniche, incompatibilità con gli altri dispositivi, ecc.

**Modifiche e riparazioni**

Qualsiasi modifica, non autorizzata da Petzl, è proibita in quanto rischia di diminuire le prestazioni del prodotto. È proibita qualsiasi riparazione effettuata al di fuori degli stabilimenti Petzl. Farne richiesta al servizio Post-Vendita Petzl.

**Stoccaggio, trasporto**

Dopo l'utilizzo, asciugare il prodotto e riporlo nello zaino. Conservare al riparo da raggi UV, umidità, prodotti chimici ecc.

**Tracciabilità e marcature**

Non rimuovere etichette o marcature. Controllare che le marcature sul prodotto restino leggibili durante tutta la vita del prodotto.

**Garanzia**

Questo prodotto ha una garanzia di 3 anni contro ogni difetto di materiale o di fabbricazione. Sono esclusi dalla garanzia: l'usura normale, l'ossidazione, le modifiche o i ritocchi, la cattiva conservazione, la manutenzione impropria, i danni dovuti agli incidenti, alle negligenze e agli utilizzi ai quali questo prodotto non è destinato. PETZL non è responsabile delle conseguenze dirette, indirette,

accidentali o di ogni altro tipo di danno verificatosi o causato dall'utilizzo dei suoi prodotti.

## Mosquetón con bloqueo manual

### Campo de aplicación

Equipo de protección individual (EPI).

Este mosquetón de conexión está diseñado para ser utilizado en alpinismo, escalada y actividades de verticalidad que utilizan técnicas similares.

Este mosquetón sirve para conectar equipos entre sí.

Este producto no debe ser solicitado más allá de sus límites o en cualquier otra situación para la que no esté previsto.

### ATENCIÓN

Las actividades que implican la utilización de este producto son por naturaleza peligrosas.

Usted es responsable de sus actos y decisiones.

Antes de utilizar este equipo, debe:

- Leer y comprender todas las instrucciones de utilización.

- Formarse para el uso específico de este equipo.

- Familiarizarse con su equipo y aprender a conocer sus prestaciones y sus limitaciones.

- Comprender y aceptar los riesgos derivados.

El no respeto de una sola de estas advertencias puede ser la causa de heridas graves o mortales.

### Responsabilidad

ATENCIÓN: es indispensable una formación antes de cualquier utilización. Esta formación debe estar adaptada a las prácticas definidas en el campo de aplicación.

Este producto sólo debe ser utilizado por personas competentes e informadas, o que estén bajo el control visual directo de una persona competente e informada.

El aprendizaje de las técnicas adecuadas y de las medidas de seguridad se efectúa bajo su única responsabilidad.

Usted asume personalmente todos los riesgos y responsabilidades por cualquier daño, herida o muerte que puedan producirse debido a una mala utilización de nuestros productos, sea del modo que sea. Si usted no está dispuesto a asumir esta responsabilidad o riesgo, no utilice este material.

Debe prever las posibilidades de rescate (plan de rescate) y los medios para que el rescate pueda organizarse rápidamente en caso de dificultades. Esto implica una formación adecuada en las técnicas de salvamento.

### Nomenclatura

(1) Cuerpo, (2) Gatillo, (3) Remache, (4) Casquillo de seguridad, (5) Keylock, (6) Orificio del Keylock, (7) Indicador rojo.

Materiales principales: aleación de aluminio.

### Control, puntos a verificar

Antes de cualquier utilización

Compruebe la ausencia de fisuras, deformaciones, corrosión... (cuerpo, remache, casquillo de seguridad). Abra el gatillo y compruebe que se cierra automáticamente al soltarlo. El orificio del Keylock no debe estar obturado (tierra, piedrecitas...).

Durante la utilización

Es importante verificar regularmente el estado del producto. Asegúrese de la conexión y de la correcta colocación de los equipos entre sí.

Consulte los detalles para realizar el control de cada EPI en [www.petzl.fr/epi](http://www.petzl.fr/epi) o en el CD-ROM EPI PETZL.

En caso de duda, póngase en contacto con PETZL.

### Compatibilidad

Verifique la compatibilidad de este producto con los demás elementos del sistema en su aplicación (compatibilidad = interacción funcional correcta).

Un mosquetón debe ser compatible con el equipo al que está unido (formas, dimensiones...). Una conexión incompatible puede conducir a un desenganche accidental, a una rotura o afectar a la función de seguridad de otro equipo.

ATENCIÓN al ancho de los elementos conectados, por ejemplo, cintas o barrotes anchos pueden reducir la resistencia del mosquetón.

Si no está seguro de la compatibilidad de su equipo, contacte con PETZL.

### Principio de funcionamiento

#### Esquema 1. Manipulación

#### Esquema 2. Instalación

Este mosquetón siempre debe utilizarse con el gatillo cerrado y bloqueado.

Cuando el casquillo de seguridad está abierto, el indicador rojo es visible.

Para bloquear el gatillo, rosque y bloquee manualmente el casquillo de seguridad.

ATENCIÓN: los rozamientos y las vibraciones pueden desbloquear el casquillo de seguridad y el mosquetón puede abrirse. Vigile regularmente que esté correctamente bloqueado.

La resistencia del mosquetón disminuye mucho si el gatillo está abierto.

El mosquetón ofrece su máxima resistencia cuando está cerrado y trabaja en sentido longitudinal. Cualquier otra sollicitación reduce su resistencia.

Nada debe impedir el trabajo correcto del mosquetón.

Cualquier tensión o apoyo exterior es peligroso.

### Esquema 3. Atención peligro de muerte

Cualquier apoyo del exterior sobre el gatillo (por ejemplo, con un descensor) es peligroso. Por una tensión brusca de la cuerda, el casquillo de seguridad puede romperse y el gatillo puede abrirse. El aparato o la cuerda pueden, entonces, soltarse del mosquetón.

Recuerde: Para su seguridad, acostúmbrese a duplicar siempre los sistemas, en particular los mosquetones.

### Información general Petzl

#### Vida útil

ATENCIÓN: un suceso excepcional puede limitar la vida útil a una sola utilización, por ejemplo, si el producto está expuesto a productos químicos peligrosos, a temperaturas extremas o si está en contacto con una arista cortante o si ha sufrido esfuerzos importantes, una caída importante, etc.

La vida útil máxima de los productos Petzl puede ser de 10 años a partir de la fecha de fabricación para los productos plásticos y textiles. No está limitada para los productos metálicos.

La vida útil real de un producto finaliza cuando se produce alguna causa para darlo de baja (ver lista en el apartado «Dar de baja») o cuando pasa a ser obsoleto en el sistema.

Factores que influyen en la vida útil real de un producto: intensidad, frecuencia, entorno de utilización, competencia del usuario, mantenimiento, almacenamiento, etc.

#### Compruebe periódicamente que el equipo no haya sufrido ningún daño ni deterioro.

Además de las comprobaciones antes y durante la utilización, realice una comprobación en profundidad (examen periódico) mediante un controlador competente. Esta verificación debe realizarse como mínimo cada 12 meses. Esta frecuencia debe adaptarse en función del tipo y de la intensidad de utilización. Para un mejor seguimiento del material, es preferible atribuir este producto a un usuario único para que este conozca su historia. Los resultados de las verificaciones deben anotarse en una «ficha de seguimiento». Esta ficha de seguimiento debe permitir registrar los detalles siguientes: tipo de equipo, modelo, nombre y dirección del fabricante o del proveedor, medio de identificación (n° de serie o n° individual), año de fabricación, fecha de compra, fecha de la primera utilización, nombre del usuario, toda la información pertinente como, por ejemplo, el mantenimiento, la frecuencia de utilización y el historial de los controles periódicos (fecha, comentarios y defectos detectados, nombre y firma del controlador competente, fecha del próximo control periódico previsto). Puede utilizar el ejemplo de ficha detallada y las herramientas informáticas que encontrará a su disposición en [www.petzl.fr/epi](http://www.petzl.fr/epi)

#### Dar de baja

Deje de utilizar inmediatamente este producto si:

- el resultado de las verificaciones (antes, durante, en profundidad) no es satisfactorio,

- ha sufrido esfuerzos importantes o una caída importante,

- no conoce el historial completo de su utilización,

- tiene 10 años y está compuesto de materiales plásticos o textiles,

- tiene la mínima duda de su fiabilidad.

Destruya los productos que ha dado de baja para evitar una utilización futura.

#### Productos obsoletos

Hay numerosas razones por las que un producto puede considerarse obsoleto y, por consiguiente, retirado de la circulación, por ejemplo: evolución de las normas aplicables, evolución de los textos reglamentarios, evolución de las técnicas, incompatibilidad con los otros equipos, etc.

#### Modificaciones y reparación

Cualquier modificación diferente de las autorizadas por Petzl está prohibida, ya que la eficacia del producto puede verse reducida.

Cualquier reparación fuera de los talleres Petzl está prohibida. Consúltelo al servicio Posventa Petzl.

#### Almacenamiento y transporte

Después de cada utilización, seque su producto y guárdelo en una bolsa.

Almacénelo lejos de los rayos UV, de la humedad, los productos químicos, etc.

#### Trazabilidad y marcados

No retire las etiquetas o grabados de marcado. Procure que los marcados del producto permanezcan legibles durante toda la vida del producto.

#### Garantía

Este producto está garantizado durante 3 años contra cualquier defecto de materiales o de fabricación. Se excluye de la garantía: el desgaste normal, la oxidación, las

modificaciones o retoques, el mal almacenamiento, la mala conservación, los daños debidos a los accidentes, a las negligencias y a las utilizaciones para las que este producto no está destinado.

PETZL no es responsable de las consecuencias directas, indirectas, accidentales o de cualquier otro tipo de daños ocurridos o resultantes de la utilización de sus productos.

## Mosquetão com segurança manual

### Campo de aplicação

Equipamento de protecção individual (EPI).  
Mosquetão de conexão destinado ao alpinismo, escalada e as actividades verticais que utilizem técnicas similares.  
Este mosquetão serve para conectar os equipamentos uns aos outros.  
Este produto não deve ser solicitado para lá dos seus limites ou em qualquer situação para a qual não tenha sido previsto.

### ATENÇÃO

As actividades que implicam a utilização deste produto são por natureza perigosas.

**Você é responsável pelos seus actos e pelas suas decisões.**

Antes de utilizar este produto, deve:

- Ler e compreender todas as instruções de utilização.
- Formar-se especificamente na utilização deste equipamento.
- Familiarizar-se com o seu equipamento, aprender a conhecer as suas performances e as suas limitações.
- Compreender e aceitar os riscos inerentes.

**O não respeito destes avisos poderá causar ferimentos graves ou mortais.**

### Responsabilidade

ATENÇÃO, uma formação é indispensável antes da utilização. Esta formação deve estar adaptada às práticas definidas no campo de aplicação.

Este produto não deve ser utilizado senão por pessoas competentes e responsáveis, ou colocado sob o controle visual directo de uma pessoa competente e responsável. A aprendizagem das técnicas adequadas e das medidas de segurança efectua-se sob a sua inteira responsabilidade. Você assume pessoalmente todos os riscos e responsabilidade por todos os danos, ferimentos ou morte que possam advir após uma má utilização dos nossos produtos seja de que forma for. Se não está em condições de assumir esta responsabilidade ou de correr este risco, não utilize este material.

Deverá prever todas as possibilidades de resgate de forma a que o mesmo possa ser imediata e rapidamente posto em marcha em caso de dificuldades. Tal implica uma formação adequada nas técnicas de resgate.

### Nomenclatura

(1) Corpo, (2) Dedo, (3) Rebite, (4) Anel de segurança, (5) Keylock, (6) Orifício do Keylock, (7) Testemunho vermelho.

Matérias principais: liga de alumínio.

### Controle, pontos a verificar

#### Antes de qualquer utilização

Verifique a ausência de fissuras, deformações, corrosões... (corpo, rebite, anel de segurança). Abra o dedo e verifique que este se fecha automaticamente quando largado. O orifício do Keylock deve estar obstruído (terra, calhaus...).

#### Durante a utilização

É importante controlar regularmente o estado do produto. Assegure-se da conexão e do correcto posicionamento dos equipamentos, uns em relação aos outros. Consulte o detalhe da inspecção a efectuar para cada EPI em [www.petzl.fr/epi](http://www.petzl.fr/epi) ou no CD ROM EPI PETZL. Contacte a PETZL em caso de dúvida.

### Compatibilidade

Verifique a compatibilidade deste produto com os outros elementos do sistema na sua aplicação (compatibilidade = boa interacção funcional).

Um mosquetão deve ser compatível com o equipamento ao qual está fixado (formas, dimensões...). Uma conexão incompatível pode conduzir a que se solte acidentalmente, a uma ruptura ou a afectar a função de segurança de outro equipamento.

ATENÇÃO à largura dos elementos conectados, por exemplo as fitas ou varões largos podem reduzir a resistência do mosquetão.

Se não está certo da compatibilidade do seu equipamento, contacte a Petzl.

### Princípio de funcionamento

#### Esquema 1. Manipulação

#### Esquema 2. Instalação

Este mosquetão deve sempre ser utilizado com o dedo fechado e com a segurança travada.

Quando o anel de segurança está aberto, o testemunho vermelho está visível.

Para travar o dedo, aparafuse e bloqueie manualmente o anel de segurança.

ATENÇÃO, os atritos e vibrações podem desbloquear o anel de segurança e destravar o mosquetão. Vigie regularmente o bom travamento.

A resistência do mosquetão diminui fortemente se o dedo estiver aberto.

Fechado, o mosquetão oferece a resistência máxima no

sentido do comprimento. Qualquer outra solicitação reduz a sua resistência.  
Nada deve perturbar o mosquetão. Qualquer constrição ou apoio exterior é perigosa.

### Esquema 3. Atenção perigo de morte

Qualquer apoio exterior sobre o dedo (por exemplo com um descensor) é perigoso. Durante uma tensão brusca da corda, o anel de segurança pode se partir e o dedo abrir-se. O aparelho ou a corda podem então escapar-se do mosquetão.  
Aviso: Para sua segurança, habitue-se a duplicar sempre os sistemas, em particular os mosquetões.

### Informações gerais da Petzl

#### Tempo de vida

ATENÇÃO, um evento excepcional pode limitar o tempo de vida a uma só utilização, por exemplo, se o produto estiver exposto a produtos químicos perigosos, temperaturas extremas, se esteve em contacto com uma aresta cortante ou sujeito a esforços importantes, uma queda importante, etc.. O tempo de vida potencial dos produtos Petzl pode ser de 10 anos a partir da data de fabrico para os produtos plásticos e têxteis. Não tem limite para os produtos metálicos.

O tempo de vida real de um produto termina quando este se depara com uma causa que o condena ao abate (ver lista no parágrafo «Abater um produto») ou quando este se torna obsoleto no sistema.

Factores que influenciam o tempo de vida real de um produto: intensidade, frequência, ambiente de utilização, competência do utilizador, manutenção, armazenamento, etc.

#### Verifique periodicamente se o equipamento não sofreu danos ou foi deteriorado.

Para além das verificações antes e durante a utilização, realize uma verificação aprofundada (exame periódico) por um controlador competente. Esta verificação deve ser realizada pelo menos a cada 12 meses. Esta frequência deve ser adaptada em função do tipo e da intensidade de utilização. Para um melhor acompanhamento do material, é preferível atribuir este produto a um só utilizador para que saiba o histórico do produto. Os resultados das verificações devem ser registados na «ficha de verificação». Esta ficha de verificação permite registar os seguintes detalhes: tipo de equipamento, modelo, nome e coordenadas do fabricante ou do fornecedor, meio de identificação (nº de série ou nº individual), ano de fabrico, data de aquisição, data da primeira utilização, nome do utilizador, toda a informação pertinente como por exemplo a manutenção e a frequência de utilização, o histórico dos exames periódicos (data, comentários e defeitos anotados, nome e assinatura do controlador competente, data do próximo exame periódico previsto). Poderá utilizar o exemplo da ficha detalhada e das ferramentas informáticas postas à disposição em [www.petzl.fr/epi](http://www.petzl.fr/epi)

#### Abater um produto

Cesse imediatamente de utilizar um produto se:

- o resultado das verificações (antes, durante, aprofundado) não é satisfatório,
  - foi sujeito a esforços ou uma queda importantes,
  - você não conhece o histórico completo da sua utilização,
  - tem 10 anos de idade e é composto por matérias plásticas ou têxteis,
  - você tem a mínima dúvida sobre a sua fiabilidade.
- Destrua os produtos abatidos para evitar uma futura utilização.

#### Produto obsoleto

Existem inúmeras razões para as quais um produto pode ser considerado obsoleto e por consequência retirado de circulação, por exemplo: evolução das normas aplicáveis, evolução dos textos regulamentares, evolução das técnicas, incompatibilidade com os outros equipamentos, etc.

#### Modificações e reparações

Qualquer modificação para além das autorizadas pela Petzl, está proscribida já que a eficácia do produto pode ser reduzida. Toda a reparação está interdita fora das oficinas da Petzl. Faça um pedido junto do serviço Pós Venda Petzl.

#### Armazenamento, transporte

Depois de utilizar, seque o seu produto e arrume-o num saco. Armazene ao abrigo dos UV, da humidade, dos produtos químicos, etc.

#### Traçabilidade e marcações

Não corte as etiquetas ou gravuras de marcação. Cuide para que as marcações no produto se mantenham legíveis durante toda a vida do produto.

#### Garantia

Este produto está garantido durante 3 anos contra todos os defeitos de material ou de fabrico. Estão excluídos da garantia: o desgaste normal, a oxidação, as modificações ou retoques, o mau armazenamento, a má manutenção, os danos devidos aos acidentes, às negligências, às utilizações para as quais este produto não está destinado.

A PETZL não é responsável pelas consequências directas, indirectas, acidentais ou de todo e qualquer outro tipo de

danos subsequentes ou resultantes da utilização destes produtos.

## Karabiner met manuele vergrendeling

### Toepassingsveld

Persoonlijk Beschermings Middel (PBM).

Deze verbindingskarabiner is bestemd voor de bergsport, het rotsklimmen en activiteiten in een verticale omgeving die gelijkaardige technieken gebruiken.

Deze karabiner dient om de uitrustingen met elkaar te verbinden.

Dit product mag niet méér belast worden dan toegelaten en mag niet gebruikt worden in elke andere situatie waarvoor het niet voorzien is.

### OPGELET

**De activiteiten die het gebruik van deze uitrusting vereisen zijn van nature gevaarlijk.**

**U bent verantwoordelijk voor uw handelingen en beslissingen.**

Alvorens deze uitrusting te gebruiken, dient u:

- Alle gebruiksinstructies te lezen en te begrijpen.  
- Een aangepaste training te hebben gevolgd voor het gebruik van deze uitrusting.

- Zich vertrouwd te maken met uw uitrusting; zijn prestaties en beperkingen leren kennen.

- De inherente risico's te begrijpen en te aanvaarden.

**Het niet-respecteren van één van deze waarschuwingen kan de oorzaak zijn van ernstige of dodelijke verwondingen.**

### Verantwoordelijkheid

OPGELET, een aangepaste training is noodzakelijk vóór gebruik. Deze vorming moet aangepast zijn aan de praktijken van dit toepassingsveld.

Dit product mag enkel gebruikt worden door bevoegde en beraden personen of die onder direct visueel toezicht van een competent en beraden persoon geplaatst zijn.

Het aanleren van de gepaste technieken en veiligheidsmaatregelen gebeurt onder uw eigen verantwoordelijkheid.

U neemt persoonlijk alle risico's en verantwoordelijkheid voor eventuele schade, verwondingen of overlijden, ongeacht de manier waarop dit zou kunnen optreden na verkeerd gebruik van onze producten. Indien u niet in staat bent om deze verantwoordelijkheid op te nemen of om dit risico te lopen, gebruik dit materiaal dan niet.

U moet reddingsmogelijkheden voorzien (noodplan) en de middelen hiervoor zodat een reddingsactie snel kan worden georganiseerd in geval van moeilijkheden. Dit houdt in dat men een gepaste vorming moet gevolgd hebben in de reddingstechnieken.

### Terminologie van de onderdelen

(1) Body, (2) Snapper, (3) Klinknagel, (4) Vergrendelingsring, (5) Keylock, (6) Gaatje van de Keylock, (7) Rode verklikker. Voornaamste materialen: aluminium legering.

### Check: te controleren punten

#### Vóór elk gebruik

Nazicht van het body, de klinknagel, de vergrendelingsring op afwezigheid van scheuren, vervormingen, corrosie... Open de snapper en check dat hij zich automatisch sluit als u hem loslaat. Het gaatje van de Keylock mag niet verstopt zitten (aarde, steentjes,...).

#### Tijdens het gebruik

Het is belangrijk om regelmatig de toestand van het product te controleren. Vergewis er u van dat alle elementen goed verbonden en goed geplaatst zijn ten opzichte van elkaar. Meer details over de uit te voeren controle voor elk PBM in de specifieke PBM CDROM van PETZL of op [www.petzl.com/ppe](http://www.petzl.com/ppe). Bij twijfel, contacteer uw lokale PETZL verdeler.

### Compatibiliteit

Gelieve na te zien of dit product compatibel is met de andere elementen van het systeem in uw toepassing (compatibiliteit = een goede functionele interactie).

Een karabiner moet compatibel zijn met de rest van de uitrusting, waarmee hij verbonden is (qua vorm, afmeting...). Een verbinding die niet compatibel is, kan leiden tot een ongewenst loshaken of tot de breuk van het verbindingselement, of kan de veiligheidsfunctie van een ander deel van de uitrusting beïnvloeden.

LET OP de breedte van de te verbinden elementen: bv. brede riemen of staven kunnen de weerstand van de karabiner verminderen.

Als u niet zeker bent van de compatibiliteit van uw uitrusting, contacteer uw Petzl verdeler.

### Werkingsprincipe

#### Schema 1. Manipulatie

#### Schema 2. Installatie

De karabiner moet steeds gebruikt worden met de snapper gesloten en vergrendeld.

Wanneer de vergrendelingsring geopend is, ziet men de rode verklikker.

Om de snapper te vergrendelen, schroef de vergrendelingsring

manueel vast.

OPGELET, wrijvingen en trillingen kunnen de vergrendelingsring loschroeven en de connector ontgrendelen. Controleer regelmatig of ze goed vergrendeld zijn.

De weerstand van de karabiner vermindert sterk, als de snapper per ongeluk zou opengaan.

Gesloten, biedt de karabiner maximale weerstand in zijn lengte. Elke andere positie vermindert zijn weerstand.

Niets mag de karabiner belemmeren. Elke belasting of druk van buitenuit is gevaarlijk.

#### Schema 3. Opgelet: levensgevaar

Elke druk van buitenuit op de snapper, (bv. door een afdaalapparaat) is gevaarlijk. Bij brutale spanning op het touw, kan de vergrendelingsring breken en de snapper opengaan. Het toestel of het touw kan aldus zichzelf onthaken uit de karabiner.

Herinnering: Voor uw veiligheid, maak er een gewoonte van om altijd de systemen te verduubelen, in het bijzonder de karabiners.

### Petzl algemene informatie

#### Levensduur

OPGELET, een uitzonderlijk voorval kan de levensduur beperken tot één enkele toepassing, als het product bv. wordt blootgesteld aan gevaarlijke chemische producten, aan extreme temperaturen of als het in contact komt met een scherpe rand, ook als het een zware belasting ondergaat of een belangrijke val, enz...

De maximale levensduur van de Petzl producten is 10 jaar vanaf de fabricagedatum voor producten in PVC en textiel. Zij is van onbepaalde duur voor metalen producten.

De werkelijke levensduur van een product is beperkt wanneer er een reden is om het product af te schrijven (zie lijst paragraaf «Afschrijven») of wanneer het in onbruik geraakt in het systeem.

Factoren die de werkelijke levensduur van een product beïnvloeden: intensiteit, frequent gebruik, gebruiksomgeving, competentie van de gebruiker, onderhoud, berging, enz...

#### Controleer regelmatig of uw product niet beschadigd of defect is.

Naast de controles vóór en tijdens het gebruik, laat u best een grondige controle uitvoeren door een bevoegd inspecteur (periodiek nazicht). Deze check-up moet minstens om de 12 maand worden uitgevoerd. Deze frequentie moet aangepast worden in functie van het type en intensiteit van het gebruik. Voor een betere opvolging van het materiaal, is het aangeraden om het product aan een unieke gebruiker toe te kennen, zodat hij de historiek van het product kent. De resultaten van het nazicht moeten opgetekend worden in de "productfiche". Deze fiche moet de volgende details bevatten: type van uitrusting, model, naam en coördinaten van de fabrikant of leverancier, identificatie (serienummer of individueel nr.), jaar van fabricage, datum van aankoop, datum van de eerste ingebruikneming, naam van de gebruiker, elke nuttige informatie zoals bv. het onderhoud en de gebruiksfrequentie, de historiek van periodiek nazicht (datum, commentaar en vastgestelde gebreken, naam en handtekening van de bevoegde inspecteur, datum van het volgende voorziene nazicht). U kan het voorbeeld gebruiken van de gedetailleerde productfiches en digitale hulpmiddelen die u ter beschikking heeft op [www.petzl.com/ppe](http://www.petzl.com/ppe)

#### Afschrijven

Houd onmiddellijk op het product te gebruiken als:

- het resultaat van de controles (vóór, tijdens, grondig) geen voldoening geeft,
- het product een zware belasting of een belangrijke val heeft ondergaan,
- u de volledige historiek van het gebruik niet kent,
- het product méér dan 10 jaar oud is en bestaat uit textiel of PVC materiaal,
- u ook maar de minste twijfel heeft over zijn betrouwbaarheid. Vernietig deze afgeschreven producten om een verder gebruik te vermijden.

#### Product in onbruik

Er zijn meerdere redenen waarom men oordeelt dat een product in onbruik geraakt is en bijgevolg uit circulatie moet gehaald worden, bv.: evolutie van de normen die van toepassing zijn, evolutie van de regelgeving, evolutie van de technieken, niet compatibel met de andere delen van de uitrusting, enz...

#### Aanpassingen en herstellingen

Elke verandering, ander dan deze toegelaten door Petzl, is verboden want dit kan de doeltreffendheid van het product verminderen.

Elke herstelling buiten de Petzl ateliers is verboden. Doe een aanvraag bij de dienst Na-Verkoop van uw Petzl verdeler.

#### Berging, transport

Na gebruik, droog uw product en berg het op in een tas. Bewaar het goed beschermd voor UV-stralen, vochtigheid, chemische producten, enz...

### Markering en tracement van de producten

Verwijder de markeer-etiketten niet. Zorg ervoor dat de aanduidingen op het product leesbaar blijven gedurende de ganse levensduur van het product.

### Garantie

PETZL biedt 3 jaar garantie op dit product voor fabricagefouten of materiaal fouten. Deze garantie is uitgesloten bij: normale slijtage, oxidatie, veranderingen of aanpassingen, slechte berging, slecht onderhoud, beschadiging door ongeval, door nalatigheid of door toepassingen waarvoor dit product niet bestemd is. PETZL kan niet verantwoordelijk gesteld worden voor rechtstreekse of onrechtstreekse gevolgen, ongevallen of eender welke schades die voortvallen bij of voortkomen uit het gebruik van haar producten.

**Manuel låsekarabin****Anvendelsesområder**

Dette udstyr er personlig beskyttelsesudstyr (PBU). Denne karabin er også designet til anvendelse i forbindelse med bjergbestigning, klatring og vertikale aktiviteter hvor samme teknikker anvendes.

Karabinen fungerer som forbindelse mellem andet udstyr. Dette produkt må ikke belastes over dets styrkekapacitet eller blive brugt til andre formål end det den er designet til.

**ADVARSEL**

**Aktiviteter som involverer anvendelse af dette produkt er forbundet med risici og dermed farlige.**

**Du er ansvarlig for dine egne handlinger og beslutninger.**

Før brug af dette udstyr, skal du:

- Læse og forstå alle instruktioner før brug.
- Få specifik træning i korrekt brug.
- Blive bekendt med udstyrets kapaciteter og begrænsninger.
- Forstå og acceptere risikoen.

**Manglende respekt for disse advarsler kan resultere i alvorlige skader eller dødsfald.**

**Ansvar**

ADVARSEL, specifik træning i aktiviteterne er essentiel for anvendelse før brug.

Dette produkt må kun bruges af kompetente og ansvarlige personer, eller bruges under direkte og visuel kontrol af en kompetent og ansvarlig person.

Tilstrækkelig forståelse af korrekte teknikker og metoder for beskyttelse er dit eget ansvar.

Du tager personligt risikoen og ansvaret for skader eller dødsfald som opstår ved forkert anvendelse af produktet i alle tænkelige situationer. Hvis du ikke kan, eller ikke er i en position til at påtage dig ansvaret eller tage denne risiko, så brug ikke udstyret.

Du skal have en retningsplan og hurtigt kunne implementere den i tilfælde af problemer, som kan opstå ved brug af dette udstyr. Dette betyder tilstrækkelig træning i de nødvendige reningsteknikker.

**Liste over dele**

(1) Ramme, (2) Port, (3) Hængsel, (4) Låsegevind, (5) Keylock, (6) Keylock rille, (7) Advarselsstreg.

Materialer: aluminiumslegering.

**Kontrolpunkter****Før brug**

kontroller at rammen, porten og låsegevindet er fri for revner, deformationer, ætsning, etc. Åben porten og kontroller at den lukker sig automatisk når den udløses. Låseledet må ikke være blokeret af fremmedlegemer (jord, småsten, etc.).

**Under brug**

Det er vigtigt regelmæssigt at inspicere produktets tilstand. Kontroller forbindelserne med det andet udstyr i systemet og vær sikker på at de forskellige dele af udstyret er korrekt forbundet og sidder korrekt i forhold til hinanden.

For information om inspektionsprocedurerne for PBU se [www.petzl.com/ppe](http://www.petzl.com/ppe) eller på en PETZL PBU CD-ROM. Kontakt PETZL hvis der er tvivl om produktets tilstand.

**Kompatibilitet**

Ved alle anvendelsesformer, kontroller kompatibiliteten af produktet med de øvrige elementer i dit system. (kompatibilitet = god funktionel interaktion).

En karabin skal være kompatibel med det øvrige udstyr den er forbundet med (form, størrelse, etc.) En inkompatibel forbindelse kan ved et uheld afbryde forbindelsen, skabe brud eller påvirke sikkerhedsfunktionen af det øvrige udstyr.

ADVARSEL Pas på størrelsen af tilkoblet udstyr (f.eks. brede slynger, store stænger, etc.) Disse kan nedsætte karabinens styrke.

Kontakt Petzl hvis der er tvivl om kompatibiliteten af dit udstyr.

**Arbejdsprincip****Diagram 1. Håndtering****Diagram 2. Installation**

Karabinen skal altid bruges med en lukket og låst port. Når låsegevindet er åbent, er den røde advarselsstreg synlig. For at låse karabinen, skru på låsegevindet indtil det stopper og forhindre porten i at åbne sig.

ADVARSEL, vibrationer og/eller gnidninger kan løsne låsegevindet og låse karabinen op. Check karabinen ofte for at kontrollere den er sikkert låst.

Karabinens styrke bliver stærkt reduceret, når porten er åben. Karabinen har den største brudstyrke lukket og belastet i længderetningen. Alle andre positioner reducerer dens styrke. Intet må blokere for karabinen. Al modstand og ekstern belastning er farlig.

**Diagram 3. Advarsel: Livsfare**

Al ekstern belastning af porten (f.eks. med en nedfiring bremse) er farlig. Ved chokbelastning på rebet, kan låsegevindet gå i stykker og porten kan åbne sig. Udstyret eller rebet, kan koble sig fra karabinen.

Husk: For din egen sikkerhed, bør du gøre det til en vane at fordoble alle mekanismer, især karabiner.

**Petzl generel information****Levetid**

ADVARSEL, i ekstreme tilfælde kan levetiden begrænses til én enkelt gangs brug for eksempel, hvis produktet udsættes for: kemikalier, ekstreme temperaturer, skarpe kanter eller kraftig belastning pga. fald osv.

Den maksimale levetid for Petzl produkter er: op til 10 år fra produktionsdatoen for plastik og tekstil produkter. Metalprodukter har ubegrænset levetid.

Den aktuelle levetid for et produkt stopper når det skal kasseres (se liste over årsager i afsnittet «Kassering af udstyr»), eller når det er forældet, eller vurderes som ikke egnet til brug.

Den aktuelle levetid bliver påvirket af mange faktorer som: intensiteten, ved hyppig brug og omgivelser ved brug, brugerens kompetencer, opbevaring og vedligeholdelse, etc.

**Inspicer udstyret regelmæssigt for skader og/eller forringelse.**

I tillæg til inspektionen før og under brug, bør der gennemføres en dybdegående kontrol (periodisk undersøgelse) af en kompetent kontrollør. Hver inspektion skal gennemføres mindst én gang hver 12 måned.

Intervallerne mellem kontrollen vurderes i forhold til anvendelsesform og hyppighed. For bedre kontrol af udstyret er det en fordel, at hver enkel bruger har deres eget udstyr.

Så brugeren kender udstyrets historie. Resultaterne af inspektionerne bør registreres i en "inspektionsjournal/ Inspektionskema". Dette dokument registrerer følgende detaljer: Udstyrstype, model, navn og oplysninger om producent og leverandør. Identifikationsmetoder (serie eller individuel nummerering) fabrikationsår, dato for brug første gang, navn på bruger samt vigtig information om vedligeholdelse og brugsfrekvens, oversigt over intervaller af inspektionerne (dato / kommentarer og noterede fejl), navn og underskrift af den kompetente person som udførte inspektionen / anslået dato for næste inspektion). Se eksempel på en detaljeret inspektionsjournal og andre informationsværktøjer på [www.petzl.com/ppe](http://www.petzl.com/ppe)

**Kassering af udstyr**

Kasser øjeblikkelig udstyr hvis:

- Resultaterne af inspektionen (inspektionen før og under brug og den periodiske dybdegående inspektion), ikke er tilfredsstillende.
- Det har været udsat for kraftig belastning eller fald,
- Du ikke kender udstyrets fulde anvendelsehistorik,
- Det er mindst 10 år gammelt og lavet af plastik eller tekstiler,
- Du er i tvivl om det er holdbart nok.

Ødelæg kasseret udstyr for at undgå yderligere brug.

**Forældelse af produkt**

Der er flere årsager til produktet vurderes som ikke anvendeligt og skal kasseres. Som for eksempel: udvikling i normerne, udvikling og ændringer i lovgivningen, udvikling af nye brugsteknikker, inkompatibilitet med andet udstyr, etc.

**Modifikationer og reparationer**

Modificer kun produktet hvis modifikationen er godkendt af Petzl. En uautoriseret modifikation kan reducere produktets effektivitet.

Reparationer skal udføres af Petzl. Kontakt Petzl hvis dit produkt skal repareres.

**Opbevaring, transport**

Tør produktet efter brug og opbevar det i en taske.

Under opbevaring må produktet ikke udsættes for UV, fugt, kemikalier, etc.

**Sporbarhed og markeringer**

Markeringer og etiketter må ikke fjernes. Du skal checke at produktets markeringer er læselige under hele produktets levetid.

**Garanti**

Dette produkt har 3 års garanti mod alle defekter i materialer og fremstilling. Undtagelser i garantien: Normal slitage, oxidering, modifikationer eller ændringer, forkert opbevaring, skade på grund af uheld, ved forsømmelse, eller ved forkert anvendelse af produktet.

PETZL er ikke ansvarlig for direkte eller indirekte konsekvenser ved uheld eller nogen anden form for skade, som opstår ved brug af dette produkt.

## Manuellt låsande karbin

### Användningsområden

Detta är personlig skyddsutrustning (PPE).

Denna karbinhake är konstruerad för att användas vid bergsbestigning, bergsklättring och andra liknande aktiviteter på hög höjd.

Denna karbinhake används för att fästa ihop olika delar av utrustningen.

Denna produkt får inte belastas över sin hållfasthetsgräns eller användas till ändamål den inte är avsedd för.

### VARNING!

**Aktiviteter där denna typ av utrustning används är alltid riskfyllda.**

**Du ansvarar själv för dina egna handlingar och beslut.**

Innan du använder denna utrustning måste du:

- Läs och förstå samtliga användarinstruktioner.
- Få särskild övning i hur utrustningen ska användas.
- Lära känna utrustningens egenskaper och begränsningar.
- Förstå och godta befintliga risker.

**Om dessa varningar ignoreras kan det medföra allvariga skador eller dödsfall.**

### Ansvar

**VARNING!** Det är mycket viktigt att användaren före användning får särskild utbildning i de aktiviteter som definieras bland användningsområdena.

Denna produkt får endast användas av kompetenta och ansvarfulla personer eller av personer som övervakas av en kompetent och ansvarfull person.

Det är ditt eget ansvar att i tillräcklig utsträckning lära dig korrekta tekniker och skyddsmetoder.

Du bär i alla situationer ett personligt ansvar för samtliga skador, olycksfall eller dödsfall som kan ske vid, eller till följd av, felaktig användning av våra produkter. Använd inte produkten om du inte kan eller har möjlighet att ta detta ansvar eller denna risk.

Du måste ha en räddningsplan och medel för att snabbt genomföra den om problem skulle uppstå vid användning av denna utrustning. För detta krävs adekvat utbildning i nödvändiga räddningstekniker.

### Utrustningens delar

(1) Kropp, (2) Grind, (3) Gångjärn, (4) Lås, (5) Keylock, (6) Keylockhål, (7) Röd varningsindikator.  
Huvudsakliga material: aluminiumlegering.

### Punkter att kontrollera

#### Före varje användningstillfälle

Kontrollera att kroppen, grinden och låset är fria från sprickor, missformningar, rost etc. Öppna grinden och kontrollera att den låses automatiskt när du släpper den. Keylockhålet får inte blockeras av främmande föremål (smuts, grus, is, etc.).

#### Vid varje användningstillfälle

Det är viktigt att regelbundet inspektera produktens skick. Kontrollera att utrustningen är korrekt ihopkopplad med andra delar i systemet är och att de olika delarna sitter rätt i förhållande till varandra.

Se vilka moment som ingår i den inspektion som skall utföras för samtliga i PPE-utrustningen ingående delar på [www.petzl.com/ppe](http://www.petzl.com/ppe) eller Petzls PPE-cd-rom.

Kontakta PETZL om du är osäker på utrustningens skick.

### Kompatibilitet

Kontrollera för samtliga användningsområden att denna produkt är kompatibel med andra delar i ditt skyddssystem (kompatibel = fungerar bra ihop).

Karbinen måste vara kompatibel med utrustningen den fästs vid (form, storlek etc.). En inkompatibel karbin kan öppnas av misstag, gå sönder eller på annat sätt påverka säkerheten i utrustningens andra delar.

**VARNING:** karbinens styrka kan minska om den fästs vid annan del av systemet som är för stor (t.ex. breda maskor, grova stänger etc.).

Kontakta Petzls återförsäljare om du är osäker på kompatibiliteten i ditt system.

### Funktion

#### Diagram 1. Användning

#### Diagram 2. Infästning

Karbinen skall alltid användas med grinden stängd och låst. När grinden är öppen syns det röda varningsindikatoren.

För att låsa karbinen, skruva låset tills det tar stopp och blockerar grinden från att öppnas.

**VARNING,** vibrationer och/eller friktion kan påverka låset och öppna karbinen. Kontrollera karbinen regelbundet för att se till att den är ordentligt låst.

Karbinens styrka minskas avsevärt när grinden är öppen. Karbinen är starkast när grinden är stängd och den används i rätt riktning. Alla andra placeringar minskar hållfastheten. Inget får komma i vägen för eller blockera karbinen. Hinder och yttre tryck kan vara farligt.

### Diagram 3. VARNING, LIVSFARA

Yttre tryck på grinden (till exempel från ett replås) kan vara farligt. När repet sträcks mycket hastigt kan låset gå sönder och grinden öppnas av sig själv. Anordningen eller repet kan lossna från karbinen.

Kom ihåg: För din egen säkerhets skull: gör det till en vana att alltid ha backup till dina system, särskilt karbiner.

### Allmän information från Petzl

#### Livslängd

**VARNING!** I extrema fall kan produktens livslängd förkortas till ett enda användningstillfälle. Detta om den exempelvis utsätts för något av följande: kemikalier, extrema temperaturer, vassa kanter, tung last, långt fall, m.m.

Den maximala livslängden för Petzls produkter är: upp till 10 år från tillverkningsdatum för plast- och textilprodukter. Obegränsad för metallprodukter.

Produkten är uttjänt när något av nedanstående inträffar (se «När produkten inte längre ska användas»), eller när den inte fungerar längre.

Den verkliga livslängden påverkas av en rad faktorer, t.ex. hur intensivt och hur ofta produkten används, miljön där den används, användarens kompetens samt hur väl produkten förvaras och underhålls m.m.

#### Undersök utrustningen regelbundet för att kontrollera skador och förlitningar.

Utöver kontrollen före och vid användning, bör en mer noggrann kontroll göras regelbundet av en kompetent person. Denna kontroll ska ske minst en gång om året. Antalet kontroller per år bestäms av på vilket sätt och hur ofta produkten används. För att bättre kunna ha kontroll över utrustningen är det lämpligt att varje användare har och endast använder sin egen utrustning, så att dess historia kan följas. Kontrollresultaten bör dokumenteras i ett "kontrollprotokoll". Detta dokument bör innehålla följande punkter: utrustningstyp, modell, namn och kontaktinformation gällande tillverkare eller distributör, ID-uppgifter (serie- eller individuellt nummer), tillverkningsår, inköpsdatum, datum för första användning, användarnamn, all annan relevant information som t. ex. underhåll och användningsfrekvens, kontrollhistorik (datum/kommentarer och noterade problem/kompetent kontrollants namn och signatur/beräknat datum för nästa kontroll). Se exempel på detaljerad kontrollrapport och andra informationsverktyg på [www.petzl.com/ppe](http://www.petzl.com/ppe)

#### När produkten inte längre ska användas

Sluta omedelbart att använda produkten om:

- den inte godkänns vid en kontroll (kontroll före och vid användning och den regelbundet mer grundliga kontrollen),
  - om den blivit utsatt för ett större fall eller tung belastning,
  - om du inte helt och hållet känner till dess historia,
  - om den är över 10 år gammal och gjord av plast eller textil,
  - du tvivlar på dess skick.
- Förstör all utrustning som inte längre används för att undvika framtida bruk.

#### Produktens föräldring

Det finns flera skäl till varför en produkt bedöms vara obrukbar och därför bör förstöras innan dess livslängd gått ut. Exempelvis: ändring av rådande standarder, bestämmer eller lagstiftning, utveckling av ny teknik, obrukbarhet tillsammans med andra produkter etc.

#### Förändringar och reparationer

Förändra inte din produkt på något sätt om inte Petzl givit sitt särskilda godkännande. En oötligen ändring kan medföra att produkten inte längre fungerar som den ska. Reparationer utanför Petzls lokaler är ej tillåtna. Kontakta Petzl om produkten behöver repareras.

#### Förvaring, transport

Torka selen efter användning och förvara den i en väska. Förvara den så att den inte utsätts för UV-ljus eller kommer i kontakt med fukt, kemikalier etc.

#### Spårbarhet och märkningar

Avlägsna inte eventuella märkningar och etiketter. Du måste se till att produktmärkningarna förblir läsbara under produktens hela livslängd.

#### Garanti

Denna produkt har tre års garanti mot alla material- och tillverkningsfel. Undantag från garantin: normalt slitage, rostskador, modifieringar eller ändringar, felaktig förvaring, bristande underhåll, skador på grund av olyckor, försumlighet eller att produkten har använts till ändamål som den inte är ämnad för.

PETZL ansvarar inte för direkt eller indirekt skada, olycksfall, eller någon annan typ av skada som uppstår i samband med användningen av Petzls produkter.

**Käsin lukittava sulkurengas****Käyttötarkoitus**

Tämä varuste on henkilökohtainen suojaväline (henkilösuojain).

Tämä sulkurengas on tarkoitettu kiipeilyyn, vuorikiipeilyyn, ja muuhun samantyyppisiä tekniikoita käyttävään liikuntaan korkealla.

Tätä sulkurengasta käytetään varusteiden kytkemiseksi yhteen.

Tätä tuotetta ei saa kuormittaa yli sen ilmoitetun kestoakyvyn, eikä sitä saa käyttää mihinkään muuhun tarkoitukseen kuin siihen, mihin se on suunniteltu.

**VAROITUS**

**Toiminta, missä tätä varustetta käytetään on luonteeltaan vaarallista.**

**Olet vastuussa omista teoistasi ja päätöksistäsi.**

Ennen tämän varusteen käyttämistä sinun pitää:

- Lukea ja ymmärtää kaikki käyttöohjeet.
- Hankkia erityiskoulutus sen käyttöön.
- Tutustua sen käyttökelvopisuuteen ja rajoituksiin.
- Ymmärtää ja hyväksyä tähän liittyvät riskit.

**Näiden varoitusten huomiotta jättäminen saattaa johtaa vakavaan loukkaantumiseen tai kuolemaan.**

**Vastuu**

VAROITUS: käyttötarkoitus-kohdassa määritettyjen aktiviteettien erityiskoulutus ennen käyttöä on välttämätön. Tätä tuotetta saavat käyttää vain pätevät ja vastuulliset henkilöt tai henkilöt, jotka ovat pätevän ja vastuullisen henkilön välittömän valvonnan ja silmälläpidon alaisia. On omalla vastuullasi hankkia riittävät koulutus asianmukaisiin turvamenettelyihin ja -tekniikoihin.

Sinä kannat kaikki seuraukset ja vastuun kaikista mahdollisista vaurioista, loukkaantumisista ja kuolemista, jotka saattavat tapahtua tuotteidemme virheellisen käytön aikana tai sen jälkeen riippumatta siitä, millaista tuo virheellinen käyttö on. Jos et ole kykenevä tai oikeutettu ottamaan tätä vastuuta tai kantamaan näitä seurauksia, älä käytä näitä varusteita.

Sinulla on oltava pelastussuunnitelma ja nopeasti toteutettavat pelastuskeinot, jos tämän varusteen käytön aikana ilmaantuu ongelmia. Tämä vaatii asiaankuuluvaa koulutusta tarpeellisissa pelastustekniikoissa.

**Osaluettelo**

(1) Runko, (2) Portti, (3) Nivel, (4) Lukitusvaippa, (5) Lukko, (6) Lukitushahlo, (7) Punainen hälytys.

Päämateriaalit: alumiiniseos.

**Tarkastuskohteet****Ennen jokaista käyttöä**

Varmista, että rungossa, portissa tai lukitusvaipassa ei ole halkeamia, vääntymiä, syöpymisiä jalkia tms. Avaa portti ja varmista, että se sulkeutuu ja lukittuu automaattisesti, kun se päästetään irti. Lukitushahlo ei saa olla vieraiden materiaalien tukkima (lika, pikkukivet jne.).

**Jokaisen käytön aikana**

On tärkeää tarkastaa tuotteen kunto säännöllisesti. Tarkasta sen kytkennät toisiin varustejärjestelmän osiin ja varmista, että järjestelmän eri varusteosat ovat oikeassa asennossa toisiinsa nähden.

Tarkista kunkin henkilösuojainjärjestelmän osan oikea tarkastusmenetelmä Internet-osoitteesta [www.petzl.com/ppe](http://www.petzl.com/ppe) tai PETZL PPE CD-ROM:ilta.

Ota yhteyttä PETZLiin, jos olet epävarma tuotteen kunnosta.

**Yhteensopivuus**

Varmista tämän tuotteen yhteensopivuus muiden järjestelmän osien kanssa kaikissa käyttötarkoituksissasi (yhteensopivuus = hyvä toimivuus yhdessä käytettynä). Sulkurenkaan pitää olla yhteensopiva niiden varusteiden kanssa, joihin se on liitetty (muoto, koko jne.).

Yhteensopimaton kiinnittäytyminen voi aiheuttaa tahattoman irtoamisen, rikkoutumisen tai vaikeuttaa toisen laitteen turvallista toimintaa.

VAROITUS: jos sulkurengas kiinnitetään liian suureen järjestelmän osaan (esim. paksuun nauhakudokseen, suuriin tankoihin jne.), sulkurenkaan lujuus voi madaltua.

Ota yhteyttä Petzliin, jos olet epävarma varusteidesi yhteensopivuudesta.

**Toimintaperiaate****Kuva 1. Käyttäminen****Kuva 2. Asennus**

Sulkurenkaan täytyy aina olla kiinni ja lukittu, kun sitä käytetään.

Kun lukkovaippa on auki, punainen varoitusmerkki näkyy. Lukitse sulkurengas ruuvaamalla lukitusvaippaa, kunnes se pysähtyy ja estää porttia avautumasta.

VAROITUS: tärinä ja/tai hiertyminen saattaa löysyttää lukitusvaipan ja avata sulkurenkaan. Tarkista sulkurenkaan säännöllisesti ja varmista, että se on turvallisesti lukittu.

Sulkurenkaan kestävyys alenee suuresti, jos portti on auki.

Sulkurengas on vahvin suljettuna ja pituussuuntaan kuormitettuna. Muihin suuntiin kuormittaminen heikentää sitä. Mikään ei saa estää sulkurenkaan toimintaa. Takertuminen tai ulkoinen paine ovat vaarallisia.

**Kuva 3. Varoitus: Hengenvaara**

Kaikenlainen ulkoinen paine (esim. laskeutumiskahvan paine) on vaarallista. Kun köyteen tulee äkillinen jännitys, lukkovaippa voi murtua ja portti voi aueta itsestään. Laitte tai köysi voi irrota sulkurenkaasta.

Muista: Oman turvallisuutesi vuoksi ota tavaksesi käyttää aina kaksinkertaista järjestelmää, varsinkin sulkurenkaita.

**Yleisiä tietoja Petzlin tuotteista****Käyttöikä**

VAROITUS: ääritapauksissa tuotteen käyttöikä saattaa jäädä vain yhteen ainoaan käyttöön, jos tuote altistuu esim. seuraavan tyyppisille asioille: kemikaalit, äärimmäiset lämpötilat, terävät reunat, raju pudotus tai raskas kuorma jne. Petzli-tuotteiden mahdollinen käyttöikä on seuraava: jopa 10 vuotta muov- ja tekstiilituotteiden osalta. Metallituotteiden osalta se on määrittämätön.

Tuotteen todellinen käyttöikä päättyy, kun jokin alla luetelluista käytöstä poistoa vaativista ehdoista täyttyy (ks. «Koska varusteet poistetaan käytöstä») tai kun se havaitaan vanhentuneeksi järjestelmässään.

Todelliseen käyttöikään vaikuttavat useat eri tekijät kuten: käytön raskaus, käyttötiheys, käyttöympäristö, käyttäjän taidot, tuotteen säilytys ja huolto jne.

**Tutki varusteet säännöllisesti huomataksesi vauriot ja/tai heikentymisen.**

Käyttöä edeltävän ja käytön jälkeisen tarkastuksen lisäksi pätevän tarkastajan on suoritettava perusteellinen määräaikaistarkastus. Tämä tarkastus on suoritettava vähintään kerran 12 kuukaudessa. Perusteellisen tarkastusten tiheyttä valittaessa on otettava huomioon käytötapa ja käytön raskaus. Pitääksesi varusteet paremmin seurannassa on suositeltavaa, että osoitat kullekin osalle yhden tietyn käyttäjän, jolloin hän tuntee välineen historian. Tarkastuksen tulokset tulee kirjata tarkastuslokiin. Siihen tulee olla mahdollista kirjata seuraavat tiedot: varustetyyppi, malli, valmistajan tai jälleenmyyjän nimi ja yhteystiedot, tunnistenumero (sarja- tai yksilönnumero), valmistusvuosi, ostopäivämäärä, ensimmäisen käytön päivämäärä, käyttäjän nimi, kaikki muut olennaiset tiedot koskien esim. huoltoa ja käyttöiheyttä, säännöllisten tarkastusten historia (pvm / havainnot ja huomautukset / tarkastuksen suorittaneen pätevän tarkastajan nimi ja allekirjoitus / seuraavan tarkastuksen arvioitu pvm). Esimerkki yksityiskohtaisesta tarkastuslokista sekä muita tietoja on saatavilla osoitteesta [www.petzl.com/ppe](http://www.petzl.com/ppe)

**Koska varusteet poistetaan käytöstä**

- Lopeta minkä tahansa varusteen käyttö välittömästi, jos:
    - se ei läpäise tarkastusta (käyttöä edeltävää, käytön jälkeistä tai perusteellista määräaikaistarkastusta),
    - se on altistunut rajulle pudotukselle tai raskaalle kuormitukselle,
    - et tunne sen käyttöhistoriaa täysin,
    - se on yli 10 vuotta vanha ja tehty muovista tai tekstiileistä,
    - sinulla on mitään epäilyksiä sen luotettavuudesta.
- Tuhoa käytöstä poistetut varusteet, jottei kukaan käytä niitä enää.

**Tuotteen vanhentuminen**

On monia syitä, miksi tuotetta voidaan pitää vanhentuneena, jolloin se poistetaan käytöstä, vaikka sen todellinen käyttöikä ei ole päättynyt. Esimerkkejä näistä ovat soveltuvien standardien, määräysten tai lakien muuttuminen; uusien tekniikoiden kehittyminen, sopimattomuus yhteen muiden varusteiden kanssa jne.

**Muutokset ja korjaukset**

Älä muuta tuotetta millään tavoin, jolle Petzli ole erityisesti antanut lupaa kyseiseen muutokseen. Luvaton muuttaminen voi vaarantaa tuotteen toimivuuden.

Korjaukset, jotka on suoritettu muualla kuin Petzlin tiloissa on kielletty. Jos tuote vaatii korjausta, ota yhteyttä Petzliin.

**Säilytys ja kuljetus**

Kuivata valjaat käytön jälkeen ja säilytä ne pussissa. Säilytä se niin, ettei se altistu UV-säteilylle, kosteudelle, kemikaaleille jne.

**Jäljitettävyyden merkinnät**

Älä irroita mitään merkintöjä tai etikettejä. Sinun täytyy varmistaa, että tuotemerkinnät pysyvät lukukelpoisina koko tuotteen käyttöajan.

**Takuu**

Tällä tuotteella on 3 vuoden takuu, joka koskee kaikkia materiaali- tai valmistusvirheitä. Takuun piiriin eivät kuulu: normaali kuluminen, hapettuminen, varusteeseen tehdyt muutokset, virheellinen säilytys, huono hoito, onnettomuuksien, välinpitämättömyyden tai sellaisen käytön aiheuttamat vauriot, johon tuotetta ei ole suunniteltu. PETZL ei ole vastuussa suorista, vällillisistä eikä satunnaisista seurauksista tai minkään muun tyyppisistä vahingoista, jotka tapahtuvat sen tuotteiden käytön aikana tai aiheutuvat sen tuotteiden käytöstä.

**Karabiner med manuell låsmekanisme****Bruksområder**

Personlig verneutstyr (PVU).

Denne karabineren er laget for fjell og sportklatring, samt andre vertikale aktiviteter som benytter lignende teknikker. Dette koblingsstykket er ment for å koble komponenter sammen til et system.

Produktet må ikke brukes utover begrensningene eller til annet bruk enn det er beregnet for.

**VIKTIG**

**Aktivitetene som innebærer bruk av dette utstyret er farlige. Du er selv ansvarlig for dine handlinger og avgjørelser.**

Før du tar i bruk utstyret, må du:

- Lese og forstå alle bruksinstruksjonene.
- Få tilpasset opplæring i hvordan dette spesifikke produktet brukes.
- Gjøre deg kjent med utstyret, og sette deg inn i kapasiteten og begrensningene.
- Forstå og akseptere risikoen.

**Manglende respekt for selv ett av disse punktene kan føre til alvorlige skader eller død.**

**Ansvar**

VIKTIG: Det er nødvendig med opplæring før bruk. Dette skal være tilpasset opplæring i praktisk bruk av utstyret, som beskrevet i bruksanvisningen.

Dette produktet skal kun brukes av kompetente og ansvarlige personer, eller brukes under direkte visuell kontroll av en kompetent og ansvarlig person.

Å sørge for opplæring i riktige teknikker og sikkerhetstiltak er ditt eget ansvar.

Du tar selv risikoen og ansvar for skader eller dødsfall som følge av feilaktig bruk av våre produkter, uansett på hvilken måte. Dersom du ikke er i stand til å ta dette ansvaret eller denne risikoen skal du ikke bruke utstyret.

Du må også kjenne redningsteknikkene, slik at redningen kan igangsettes øyeblikkelig i tilfelle vanskeligheter. Dette innebærer tilpasset opplæring om redningsteknikker.

**Liste over deler**

(7) Karabinerkropp, (2) Port, (3) Splint, (4) Låshylse, (5) Keylock, (6) Keylockhull, (7) (7) Rødt varselsmerke.  
Hovedmaterialer: aluminiumslegering.

**Kontrollpunkter****Før hver bruk**

Sjekk at karabinerkroppen, splinten og låshylsen er fri for sprekker, slagmerker og rust. Åpne porten og sjekk at den lukkes og låses automatisk når du slipper den. Keylockhullet må ikke tettes igjen (jord, stein...).

**Under bruk**

Det er viktig å kontrollere jevnlig at produktet fungerer som det skal. Pass på at tilkoblingen er riktig og at enhver komponent i systemet er i riktig posisjon i forhold til de andre komponentene.

For informasjon om kontrollrutinene for hver PVU, se [www.petzl.fr/epi](http://www.petzl.fr/epi) eller CD-ROM EPI PETZL.

Kontakt PETZL dersom du er i tvil.

**Kompatibilitet**

Sjekk at produktet er kompatibelt med de andre delene i systemet til ditt bruksområde (kompatibelt = at det fungerer funksjonelt sammen med de andre delene).

En karabiner må være kompatibel med utstyret den er koblet til. En kobling som ikke er kompatibel kan føre til at koblingen hektes av tilfeldig, at den ødelegges eller at den påvirker sikkerhetsfunksjonen i annet utstyr.

VIKTIG: pass på størrelsen på tilkoblet utstyr. For eksempel kan store slynger eller tilkoplinger med stor anleggsflate redusere karabinerens bruddstyrke.

Kontakt Petzl dersom du er i tvil om kompatibiliteten med utstyret ditt.

**Slik fungerer det****Figur 1. Håndtering****Figur 2. Installasjon**

Karabineren må alltid brukes med porten lukket og låst. Når låshylsen er åpen, er det røde varselsstegnet synlig.

For å låse porten, skru fast låshylsen manuelt.

VIKTIG: Kontakt og vibrasjoner kan løsne hylsen og åpne karabineren. Sjekk at den låser seg som den skal.

Dersom porten er åpen, reduseres karabinerens bruddstyrke kraftig.

Lukket karabiner gir maksimal bruddstyrke i lengderetningen. Dersom den får belastningen i noen annen retning reduseres bruddstyrken.

Ingenting må komme i veien for karabineren. All motstand eller trykk fra utsiden reduserer bruddstyrken.

**Figur 3. Viktig: Livsfare**

Ethvert press på porten utenfra (for eksempel bruk med en nedfiringsbremse) er farlig. Ved sjokkbelastning i tauet, kan låshylsen gå i stykker og porten åpne seg. Utstyret eller tauet kan gli ut av koblingen.

Husk: For din egen sikkerhet, bør du gjøre det til en vane å med ekstra sikring, tenk særlig på karabinere.

**Generell informasjon Petzl****Levetid**

VIKTIG: spesielle hendelser som kan begrense produktets levetid til kun én gangs bruk er for eksempel eksponering for farlige kjemiske produkter, ekstreme temperaturer, skarpe kanter eller kraftig belastning pga. fall osv.

Potensiell levetid for Petzl-produktene er 10 år fra

produksjonsdato for plast- og tekstilprodukter.

Metallprodukter har ubegrenset levetid.

Et produkt vil ha en reell levetid som avsluttes dersom produktet må kasseres (se liste over årsaker i avsnittet «Kassering») eller dersom produktet ikke lenger inngår i systemet.

Faktorer som påvirker produktets reelle levetid: intensitet, frekvens, bruksmiljøer, brukerens kompetanse, vedlikehold, lagring osv.

**Kontroller jevnlig at utstyret ikke er skadet eller forringet.**

I tillegg til kontroll før og under bruk bør det gjennomføres en grundig kontroll (periodisk undersøkelse) av en kompetent kontrollør. Denne kontrollen må gjennomføres minst én gang hver tolvte måned.

Intervallene for denne kontrollen må justeres i forhold til brukstype og -intensitet. For bedre oppfølging er det en fordel av hver enkelt bruker har sitt eget utstyr, slik at vedkommende kjenner utstyrets historie.

Resultatene fra kontrollen registreres på eget oppfølgings skjema/journalkort. På oppfølgings skjemaet registreres: Utstyrstype, modell, navn og opplysninger om produsent eller leverandør, identifikasjonsmåte (serienummer og/eller unikt sporingsnummer), produksjonsår, kjøpsdato, dato for første gangs bruk, navn på bruker, samt all annen viktig informasjon som for eksempel vedlikehold og bruksfrekvens, oversikt over periodiske kontroller (dato, kommentarer og markerte feil, kompetent kontrollør's navn og signatur, og dato for neste planlagte periodiske kontroll).

Du kan se eksempel på slikt skjema og annen informasjon på [www.petzl.fr/epi](http://www.petzl.fr/epi)

**Kassering**

Utstyret må tas ut av bruk umiddelbart dersom:

- resultatet av undersøkelsene (før og under bruk, grundig kontroll) ikke er tilfredsstillende,
  - utstyret har vært utsatt for kraftig belastning eller fall,
  - du ikke kjenner utstyrets fullstendige historie,
  - det er 10 år gammelt og består av plast eller tekstil,
  - du har den minste tvil om at utstyret er solid nok.
- Ødelegg gammelt utstyr for å unngå videre bruk.

**Ukurante produkter**

Det kan være flere årsaker til at et produkt ikke lenger er kulant og følgende må tas ut av bruk, som for eksempel: utvikling av normene, utvikling og endring av lovteksten, endring av bruksteknikkene, inkompatibilitet med annet utstyr, osv.

**Endringer og reparasjon**

Enhver endring, annet enn det som er godkjent av Petzl, er forbudt, da produktet kan bli mindre effektivt. Reparasjoner må kun utføres på godkjente Petzl-verksteder. Kontakt Petzls kundeservice.

**Lagring, transport**

Etter bruk skal produktet tørkes og legges i en transportsekk. Oppbevar den på et sted hvor den ikke blir utsatt for UV-stråler, fukt, kjemikalier osv.

**Sporbarhet og merking**

Ikke fjern merkelappene eller graveringene. Pass på at merkingen på produktet er lesbar under hele produktets levetid.

**Garanti**

Dette produktet har 3 års garanti mot alle materielle feil og fabrikkasjonsfeil. Følgende dekkes ikke av garantien: normal slitasje, oksidering, endringer eller modifikasjoner, feil lagring, dårlig vedlikehold, skader som skyldes ulykker, uaktsomhet eller annen bruk enn det produktet er beregnet for.

PETZL er ikke ansvarlig for direkte, indirekte eller tilfeldige konsekvenser eller andre typer skader som følge av bruk av produktene.

**Карабин с ручной блокировкой****Область применения**

Это изделие относится к средствам индивидуальной защиты (СИЗ).

Данный карабин предназначен для использования в альпинизме, скалолазании и в других видах деятельности на высоте с похожей техникой. Данный коннектор используется для соединения между собой различных элементов снаряжения. Данное изделие не должно подвергаться нагрузке превышающей предел его прочности и использоваться в ситуациях, для которых оно не предназначено.

**ВНИМАНИЕ**

**Деятельность, связанная с использованием данного снаряжения, опасна по своей природе. Лично Вы являетесь ответственным за свои действия и решения.**

Перед использованием данного снаряжения Вы должны:  
 - Прочитать и понять все инструкции по эксплуатации.  
 - Пройти специальную тренировку по его применению.  
 - Познакомиться с потенциальными возможностями изделия и ограничениями по его применению.  
 - Осознать и принять вероятность возникновения рисков, связанных с применением этого снаряжения.

**Игнорирование этих предупреждений может привести к серьёзным травмам и даже к смерти.**

**Ответственность**

**ВНИМАНИЕ**, перед использованием данного снаряжения в тех видах деятельности, которые указаны в разделе "Область применения", необходимо пройти курс специальной подготовки.

Это изделие может применяться только лицами прошедшими специальную подготовку или под непосредственным контролем такого специалиста. Получение необходимого образования, приобретение правильных навыков и соблюдение мер безопасности - это Ваша личная ответственность.

Лично Вы отвечаете за все повреждения, травмы, а также смертельный исход, возможные при неправильном использовании нашего снаряжения. Если Вы не способны идти на такой риск, не используйте данное снаряжение.

Вы должны иметь план спасательных работ и средства для быстрой его реализации на случай возникновения сложных ситуаций в процессе применения данного снаряжения. Это предполагает прохождение соответствующей подготовки по необходимой технике спасательных работ.

**Составные части**

(1) Корпус, (2) Защелка, (3) Шарнир, (4) Муфта, (5) Система Keylock, (6) Прорезь Keylock, (7) Красный предупреждающий индикатор.

Основные материалы: сплав алюминия.

**Проверка изделия****Перед каждым применением**

Перед каждым применением необходимо проверить тело карабина, шарнир и муфту и убедиться, что они не имеют трещин, деформаций, следов коррозии и т.п. Откройте защелку и проверьте, чтобы она при отпускании закрывалась автоматически. Система Keylock не должна блокироваться из-за посторонних воздействий (грязь, мелкие камушки и т.д.).

**Во время каждого использования**

Важно регулярно проверять исправность изделия. Проверьте места его соединения с другим снаряжением и убедитесь в том, что остальные элементы снаряжения располагаются корректно друг относительно друга.

По деталям процедуры проверки каждого СИЗ проконсультируйтесь на сайте [www.petzl.com/ppe](http://www.petzl.com/ppe) или с помощью диска PETZL PPE CD-ROM.

В случае сомнений относительно состояния изделия свяжитесь с PETZL.

**Совместимость**

Для всех применений, проверьте совместимость этого изделия с другими элементами Вашей системы (совместимость означает хорошее, эффективное взаимодействие).

Карабин должен быть совместим со снаряжением к которому он присоединён (совместим по форме, размеру и т.д.). Несовместимое снаряжение может привести к непроизвольному выстегиванию, разрушению или нарушению страховки другими видами снаряжения. **ВНИМАНИЕ**, если карабин пристёгнут к слишком большому элементу системы (например, широкая стропа, большие прутья и т.д.) его прочность может уменьшиться.

Если Вам точно не известна совместимость разных видов Вашего снаряжения, обратитесь в Petzl.

**Принцип работы****Рисунок 1. Обращение****Рисунок 2. Установка**

Защелка карабина должна быть всегда закрыта и заблокирована муфтой.

Если блокирующая муфта открыта, то видно красный предупреждающий индикатор.

Чтобы заблокировать карабин, необходимо завинтить муфту до упора, таким образом защелка будет заблокирована и не сможет открыться.

**ВНИМАНИЕ**, вибрации и/или трение могут открыть муфту и привести к открытию карабина. Регулярно проверяйте карабин, чтобы убедиться надежно ли он заблокирован.

Прочность карабина существенно снижается при открытой защелке.

Карабин имеет наибольшую прочность при закрытой защелке и нагрузке направленной вдоль главной оси. Любое другое положение карабина уменьшает его прочность.

Ничто не должно мешать работе карабина. Любое стеснение или внешнее воздействие опасно.

**Рисунок 3. Внимание, опасно для жизни**

Любое внешнее воздействие на защелку (например со стороны спускового устройства) опасно. При внезапном натяжении веревки блокирующая муфта карабина может сломаться, а защелка открыться. После чего устройство или верёвка могут отсоединиться от карабина. Помните: Для обеспечения безопасности всегда используйте дублирующую систему, особенно внимание обратите на подстраховку карабинов.

**Общая информация Petzl****Срок службы**

**ВНИМАНИЕ**: в экстремальных случаях срок службы изделия может уменьшиться вплоть до однократного применения, например: при работе с агрессивными химическими веществами, при экстремальных температурах, при контакте с острыми гранями, после сильных рывков или больших нагрузок и т.п. Максимальный срок службы изделий Petzl таков: до 10 лет со дня изготовления, для изделий из пластика и текстиля. Для металлических изделий срок службы неограничен.

Действительный срок службы изделий заканчивается, когда выполняются условия описанные в разделе «Выборка снаряжения», или если снаряжение морально устарело.

Действительный срок службы зависит от множества факторов таких, как: интенсивность и частота применения, воздействие окружающей среды, компетентность пользователя, условия хранения снаряжения и ухода за ним и т.д.

**Периодически проверяйте снаряжение на отсутствие повреждений и/или следов износа.**

В дополнение к проверкам снаряжения проводимым до и во время применения изделий, следует периодически проводить тщательную инспекцию снаряжения с помощью специалиста. Такая инспекция должна проводиться по крайней мере один раз в 12 месяцев. Частота таких тщательных проверок определяется способом и интенсивностью применения изделий.

Для отслеживания применения снаряжения, целесообразно каждое изделие закрепить за конкретным пользователем, чтобы знать историю использования данного изделия. Результаты проверок заносятся в «Журнал инспекции снаряжения». Этот документ должен содержать следующую информацию: тип снаряжения, модель, название и контактную информацию о производителе или дистрибьюторе, а также идентификационные параметры (серийный или индивидуальный номер, год изготовления, дату покупки, дату первого применения, имя пользователя, прочую полезную информацию, например, условия и частоту применения, историю периодических инспекций (дату / комментарии и отмеченные проблемы / имя и подпись компетентного инспектора, проводившего проверку / предполагаемую дату следующей инспекции). Примеры записей о проведении подробной инспекции и другую информацию см. на сайте [www.petzl.com/ppe](http://www.petzl.com/ppe)

**Выборка снаряжения**

Немедленно выбраковывайте любое снаряжение, если:

- снаряжение не удовлетворило требованиям при проверке (проверка проведённая до или во время применения и тщательная периодическая проверка),
  - снаряжение подвергалось действию сильного рывка или большой нагрузки,
  - Вы не знаете полную историю его применения,
  - снаряжению больше 10 лет и оно изготовлено из пластика или текстиля,
  - у Вас есть сомнения в его целостности.
- Чтобы избежать использования выбракованного снаряжения, его следует уничтожить.

**Моральное устаревание изделий**

Существует несколько причин, определяющих моральное устаревание изделий и необходимость их списания до окончания срока службы. Например: изменение действующих стандартов, положений или законов, разработка новых технических приемов, несовместимость с другим снаряжением и т.п.

**Модификации и ремонт**

Любые изменения конструкции не допустимы, если они не санкционированы Petzl. Не авторизованная модификация может уменьшить эффективность изделия.

Ремонтные работы вне заводов Petzl, запрещены. При необходимости ремонта свяжитесь с Petzl.

**Хранение, транспортировка**

Высушивайте беседку после использования и храните ее в сумке.

Храните её в месте защищённом от воздействия ультрафиолета, влажности, химических веществ и т. д.

**Прослеживаемость и маркировка**

Никогда не удаляйте маркировки или наклейки. Вы должны контролировать сохранность всех маркировок продукции на протяжении всего времени её использования.

**Гарантия**

Данное изделие имеет гарантию 3 года от любых дефектов материала или изготовления. Гарантия не распространяется на следующие случаи: нормальный износ и старение, окисление, изменение конструкции или переломка изделия, неправильное хранение и плохой уход, повреждения, которые наступили в результате несчастного случая или по небрежности, а также использование изделия не по назначению.

PETZL не отвечает за последствия прямого, косвенного или другого ущерба наступившего в следствии неправильного использования своих изделий.

## Spojka s manuální pojistkou zámku

### Rozsah použití

Tento výrobek je osobní ochranný pracovní prostředek (OOPP).

Je také určen pro horolezectví, sportovní lezení a činnosti prováděné ve výškách, nebo nad volnou hloubkou, využívající podobné techniky.

Používá se pro vzájemné spojování jednotlivých součástí výbavy.

Zatížení tohoto výrobku nesmí překročit uvedenou hodnotu pevnosti; výrobek nesmí být používán jiným způsobem, než pro který je určen.

### UPOZORNĚNÍ

**Činnosti zahrnující používání tohoto výrobku jsou z podstaty nebezpečné.**

**Za své jednání a rozhodování zodpovídáte sami.**

Před používáním tohoto výrobku je nutné:

- Přečíst si a prostudovat celý návod k použití.

- Nacvičit správné používání výrobku.

- Seznámit se s možnostmi výrobku a s omezeními jeho použití.

- Pochopit a přijmout rizika spojená s jeho používáním.

**Opomenutí či porušení některého z těchto pravidel může vést k vážnému poranění nebo smrti.**

### Zodpovědnost

**POZOR:** Před použitím je nezbytný nácvik technik používaných při aktivitách uvedených v odstavci Rozsah použití.

Tento výrobek smí používat pouze způsobilé a odpovědné osoby, nebo osoby pod přímým vedením a dohledem těchto osob.

Za zvládnutí příslušných postupů a způsobů ochrany jste zodpovědní sami.

Osobně zodpovídáte za veškeré škody, poranění nebo smrt, které by mohly nastat během nebo v důsledku nesprávného používání tohoto výrobku. Jestliže nechcete nebo nemůžete foto riziko a zodpovědnost přijmout, výrobek nepoužívejte. Musíte mít záchranný plán a prostředky pro jeho rychlou realizaci v případě obtíží vzniklých při používání tohoto vybavení. To zahrnuje mimo jiné odpovídající výcvik nutných záchranných technik.

### Popis jednotlivých částí

(1) Tělo karabiny, (2) západka, (3) čep, (4) pojistka západky, (5) zámek Keylock, (6) výřez pro zámek Keylock, (7) červený indikátor zajištění.

Hlavní materiály: hliníková slitina.

### Kontrolní body

#### Před každým použitím

Ujistěte se, že na těle karabiny, zámku a pojistce nejsou praskliny, deformace nebo patrná koroze, atd. Otevřete západku a přesvědčte se, že se při uvolnění automaticky zavře a zajišť. Funkci zámku Keylock nesmí bránit žádné cizí předměty (bláto, kamínky apod.).

#### Během používání

Je důležité stav výrobku pravidelně kontrolovat. Vždy si ověřte, jsou-li jednotlivé součásti systému spojeny a jsou-li vůči sobě ve správné pozici.

Podrobnosti o periodických prohlídkách jednotlivých osobních ochranných prostředků najdete na webových stránkách [www.petzl.com/ppe](http://www.petzl.com/ppe) nebo na speciálním CD-ROMu.

Máte-li jakékoli pochybnosti o stavu výrobku, kontaktujte firmu Vertical Sport.

### Slučitelnost

Při každém použití si ověřte, zda je tento výrobek slučitelný s ostatními součástmi vaší výbavy (slučitelnost = dobrá spolupráce jednotlivých prvků systému).

Karabina musí být slučitelná s ostatním vybavením, ke kterému je připojena (tvarem, velikostí, apod.). Spojení neslučitelných výrobků může způsobit náhodné rozpojení prvků, jejich poškození, nebo může ovlivnit bezpečné fungování dalších součástí vybavení.

**UPOZORNĚNÍ:** Je-li spojka připojena k příliš velkému kotvicímu prvku (např. široký popruh, silná tyč, apod.), může být její pevnost omezena.

Máte-li pochybnosti o slučitelnosti výrobků, kontaktujte firmu Petzl.

### Způsob použití

#### Nákres č. 1: Manipulace

#### Nákres č. 2: Instalace

Spojka musí mít vždy uzavřenou západku a zámek zajištěný pojistkou.

Je-li zámek nezajištěný, je vidět červený indikátor.

Chcete-li zámek spojky zajišťit, zašroubujte pojistku až do krajní polohy, kdy účinně zamezuje otevření zámku.

**UPOZORNĚNÍ:** Vibrace a/nebo tření může povolit pojistku a odjistit tak zámek karabiny. Karabinu pravidelně kontrolujte a přesvědčte se, že je bezpečně zajištěna.

Je-li západka otevřena, pevnost spojky je výrazně snížena.

Karabina je nepevnější, jestliže je zavřena a zatížena ve směru podélné osy. Jakákoliv jiná poloha snižuje její pevnost. Karabině nesmí nic bránit v pohybu. Jakékoli omezení či vnější tlak je nebezpečný.

#### Nákres č. 3: UPOZORNĚNÍ NEBEZPEČÍ SMRTI

Jakýkoli vnější tlak na západku (vyvíjený např. sťahovací brzdou) je nebezpečný. Pokud by došlo k nečekanému napnutí lana, pojistka zámku se může zlomit a západka

otevřít. takže se sťahovací pomůcka či lano může z karabiny vycvaknout.

Pamatujte si: Zvykněte si z důvodu bezpečnosti všechny svoje systémy zálohovat; zvláště to platí pro spojovací prvky.

### Všeobecné informace

#### Životnost výrobku

**UPOZORNĚNÍ:** Ve výjimečných případech může být životnost výrobku omezena jen na jeho jediné použití, například: vlivem působení chemikálií, extrémních teplot, ostrých hran, těžkého pádu, velkého zatížení, apod. Maximální životnost výrobků Petzl je následující: do 10 let od data výroby pro plastové a textilní výrobky. Životnost kovových výrobků je neomezená.

Skutečná životnost výrobku končí při splnění některé z podmínek, uvedených dále (viz „Kdy vyřadit vaše vybavení“) nebo když se výrobek jako součást systému stane pro používání zastaralým.

Na skutečnou životnost mají vliv různé faktory, jako je např.: intenzita a četnost používání, okolní prostředí, zkušenost uživatele, skladovací podmínky, údržba, atd.

#### Periodické prohlídky OOP, poškození a/nebo chátrání výbavy.

Kromě kontroly před a během používání výrobku, musí být periodicky prováděna důkladná prohlídka provedená odborně způsobilou osobou. Tato kontrola musí být provedena nejméně jednou každých 12 měsíců. Četnost důkladných periodických prohlídek musí být dána způsobem a intenzitou používání výrobku. Pro efektivnější vedení záznamů o vašem vybavení je vhodnější, aby každý jednotlivý pracovník měl přiděleny vlastní prostředky osobní ochrany a znal jejich minulost. Výsledky prohlídek by měli být dokumentovány v záznamech o prohlídkách. Tyto záznamy musí obsahovat: druh prostředku, model, název a kontaktní údaje na výrobce nebo dodavatele, identifikační údaje (sériové nebo individuální výrobní číslo), rok výroby, datum prodeje, datum prvního použití, jméno uživatele, případně další relevantní údaje, např. o údržbě, četnosti používání, o průběhu předchozích periodických kontrol (datum / komentář a zjištěné nedostatky / jméno a podpis odborně způsobilé osoby, která kontrolu provedla / předpokládané datum příští kontroly). Viz. příklady podrobného zápisu o periodických prohlídkách a další informace na [www.petzl.com/ppe](http://www.petzl.com/ppe)

#### Kdy vaše vybavení vyřadit

Okamžitě vyřadte jakékoliv prostředky, pokud:

- nevyhovely požadavkům prohlídky (prohlídky před a během používání a důkladné periodické prohlídky),
  - byly vystaveny těžkému pádu nebo velkému zatížení,
  - neznáte úplnou historii jejich používání v minulosti,
  - jsou starší než 10 let a vyrobeny z plastu nebo z textílií,
  - máte pochybnosti o jejich neporušenosti.
- Znehodnocením vyřazeného vybavení zabráníte jeho dalšímu použití.

#### Stárnutí výrobku

Je mnoho důvodů, proč smí být výrobek posuzován jako zastaralý a z tohoto důvodu vyřazen dříve, než je jeho skutečná životnost. Například změny v příslušných normách, předpisech, nařízeních a stanovách či v legislativě; vývoj nových technik; neslučitelnost s ostatními součástmi vybavení, atd.

#### Úpravy a opravy

Pokud úprava není specificky autorizována firmou Petzl, výrobek žádným způsobem neupravujte. Nepovolené úpravy mohou snížit účinnost výrobku.

Je zakázáno provádět opravy mimo provozovny firmy Petzl. Potřebujete-li váš výrobek opravit, kontaktujte Vertical Sport, zástupce firmy Petzl.

#### Přeprava a skladování

Po použití nechte výrobek vyschnout a uložte jej do obalu. Výrobek skladujte mimo dosah UV záření, vlhka, chemických látek, atd.

#### Sledovatelnost a značení

Nezbavujte výrobky značení. Zajistěte, aby označení výrobku zůstalo čitelné po celou dobu jeho životnosti.

#### Záruka

Na tento výrobek se vztahuje tříletá záruka na výrobní vady či vady materiálu. Záruka se nevztahuje na vady vzniklé běžným opotřebením, korozi, změnou a úpravou výrobku, nesprávnou údržbou a skladováním, poškozením při nehodě či z nedbalosti a způsoby použití, pro které výrobek nebyl určen.

PETZL není odpovědný za následky přímé, nepřímé nebo náhodné ani za škody vzniklé v průběhu používání tohoto výrobku.

**Karabinek zakręcany ręcznie****Zastosowanie**

Sprzęt Ochrony Indywidualnej (SOI).

Ten karabinek jest przeznaczony do wspinaczki, alpinizmu i innych sportów wykorzystujących podobne techniki.

Ten karabinek służy do łączenia elementów wyposażenia.

Produkt nie może być poddawany obciążeniom przekraczającym jego wytrzymałość oraz stosowany innych celów niż te, do których został przewidziany.

**UWAGA**

**Wszelkie działania wymagające użycia tego produktu są z samej swej natury niebezpieczne.**

**Użytkownik ponosi odpowiedzialność za swoje działania i decyzje.**

Przed użyciem produktu należy:

- Przeczytać i zrozumieć wszystkie instrukcje użytkownika.

- Zdobyć odpowiednie przeszkolenie dla prawidłowego

używania tego produktu.

- Zapoznać się z produktem, z jego parametrami

i ograniczeniami.

- Zrozumieć i zaakceptować potencjalne niebezpieczeństwo.

**Nieprzestrzeżenie lub zlekceważenie któregokolwiek z powyższych ostrzeżeń może prowadzić do poważnych uszkodzeń ciała lub śmierci.**

**Odpowiedzialność**

**UWAGA!** Przed przystąpieniem do użytkowania określonego w zastosowaniach produktu, niezbędne jest specjalistyczne przeszkolenie.

Produkt ten może być używany jedynie przez osoby kompetentne i odpowiedzialne lub pod bezpośrednią kontrolą takich osób.

Użytkownik sprzętu ponosi więc całkowitą odpowiedzialność za zapewnienie sobie odpowiedniego przeszkolenia, zarówno w zakresie technik działania jak i środków bezpieczeństwa.

Użytkownik ponosi również pełne ryzyko i odpowiedzialność za wszelkiego rodzaju szkody, z uszkodzeniami ciała i śmiercią włącznie, wynikłe z niewłaściwego użytkowania naszych wyrobów. Jeżeli nie zamierza lub nie jest w stanie takiej odpowiedzialności i ryzyka podjąć, nie powinien posługiwać się tym sprzętem.

Użytkownik musi umieć przewidzieć pewne nieoczekiwane sytuacje, mogące wystąpić w trakcie posługiwania się sprzętem i znać odpowiednie techniki autoratownictwa. Zalecane jest przeszkolenie z technik ratownictwa.

**Oznaczenia części**

(1) Korpus, (2) Ramię, (3) Nit, (4) Nakrętka, (5) Keylock, (6) Otwór Keylock, (7) Czerwony wskaźnik bezpieczeństwa. Materiały podstawowe: stop aluminium.

**Kontrola, miejsca do sprawdzenia****Przed każdym użyciem**

Sprawdzić brak śladów deformacji, pęknięć, korozji itd.

(korpus, nit, nakrętka). Otworzyć ramię i sprawdzić czy

zamyka się automatycznie, w momencie gdy się je puści.

Otwór zamka Keylock nie może być zanieczyszczony przez żadne ciała obce (żwir, glina itp.).

**Podczas użytkowania**

Należy regularnie kontrolować stan produktu. Upewnić się co do prawidłowej pozycji elementów wyposażenia względem siebie.

Szczegółowe procedury kontrolne każdego Sprzętu Ochrony Indywidualnej znajdują się na stronie stronie [www.petzl.fr/epi](http://www.petzl.fr/epi) lub na CDROM-ie EPI PETZL.

W razie wątpliwości skontaktować się z przedstawicielem PETZL.

**Kompatybilność**

Należy sprawdzić kompatybilność tego produktu

z pozostałymi elementami systemu w określonym

zastosowaniu (patrz właściwa dla produktu instrukcja).

Karabinek musi być kompatybilny ze sprzętem, do którego jest wpięty (kształty, rozmiary). Niekompatybilne połączenie może doprowadzić do przypadkowego wypięcia, uszkodzenia lub może negatywnie wpłynąć na funkcje bezpieczeństwa innego elementu wyposażenia.

**UWAGA** na szerokość elementów do których jest wpinany karabinek (szerokie taśmy lub pręty) - mogą one zmniejszyć jego wytrzymałość.

Jeżeli nie jesteście pewni kompatybilności waszego sprzętu, należy skontaktować się z przedstawicielem Petzl.

**Zasada działania****Rysunek 1. Manipulacje****Rysunek 2. Instalacja**

Karabinek musi mieć zawsze zablokowany zamek.

Gdy nakrętka jest odkręcona - czerwony wskaźnik bezpieczeństwa jest widoczny.

W celu zablokowania karabinka, należy ręcznie zakręcić i zablokować nakrętkę.

**UWAGA!** Tarcie i wibracje mogą spowodować odkręcenie nakrętki i w konsekwencji odblokować karabinek. Sprawdźcie prawidłowe zablokowanie.

Przy otwartym zamku wytrzymałość karabinka znacząco maleje.

Największa wytrzymałość zamkniętego karabinka jest w kierunku jego osi podłużnej. Obciążanie w jakimkolwiek innym kierunku wiąże się ze znaczną utratą wytrzymałości. Karabinek musi funkcjonować swobodnie. Każde naprężenie lub zewnętrzny nacisk na ramię karabinka jest niebezpieczne.

**Rysunek 3. Uwaga! Niebezpieczeństwo śmierci**

Każdy zewnętrzny nacisk na ramię łącznika (np wywołany przez przyrząd zjazdowy) jest niebezpieczny. Podczas gwałtownego nacisku nakrętka może ulec uszkodzeniu i ramię może się otworzyć. Przyrząd lub lina mogą w takiej sytuacji wyostać się z karabinka.

Przypomnienie: Dla bezpieczeństwa, jako nawyk, należy zawsze dublować systemy, w szczególności łączniki.

**Informacje ogólne Petzl****Czas użytkowania**

**UWAGA:** w wyjątkowych okolicznościach może się zdarzyć, że jednorazowe użycie sprzętu spowoduje jego zniszczenie, np. kontakt z niebezpiecznymi substancjami chemicznymi, ekstremalnymi temperaturami, kontakt z ostrą krawędzią, duże obciążenia, poważne odpadnięcie itd.

Maksymalny czas użytkowania produktów plastikowych i tekstylnych Petzl może wynosić 10 lat od momentu produkcji. W przypadku produktów metalowych jest nieokreślony.

Rzeczywisty czas użytkowania produktu warunkowany jest stanem sprzętu - może pojawić się przyczyna, dla której należy przestać go używać (patrz paragraf „Wycofanie sprzętu”) lub gdy staje się przestarzałym elementem w systemie.

Czynniki, które mają wpływ na czas użytkowania produktu to: intensywność, częstotliwość, środowisko użytkowania, kompetencja użytkownika, konserwacja, przechowywanie itd.

**Należy okresowo sprawdzać sprzęt pod kątem uszkodzeń i poprawności funkcjonowania.**

Oprócz kontroli - przed i podczas użytkowania - należy wykonywać gruntowną kontrolę okresową przez kompetentnego kontrolera. Kontrola ta powinna odbywać się przynajmniej co 12 miesięcy. Częstotliwość kontroli powinna być dostosowana do typu sprzętu i intensywności użytkowania. Zaleca się, aby sprzęt był przydzielany imiennie jednemu użytkownikowi, który będzie dbał o jego stan i znał historię użycia. Dla większego bezpieczeństwa i lepszej kontroli radzimy również założyć, dla każdego produktu lub grupy produktów, kartę kontrolną. Karta kontrolna pozwala na odnotowanie następujących uwag: typ sprzętu, model, nazwa i adres producenta lub dostawcy, sposób identyfikacji (numer seryjny lub indywidualny), rok produkcji, data zakupu, data pierwszego użycia, nazwa użytkownika, istotne informacje jak np. konserwacja i częstotliwość użytkowania, rezultaty poprzednich kontroli (data, komentarze, zauważone wady, nazwisko i podpis kompetentnego kontrolera, data następnej kontroli). Jako przykład można wykorzystać narzędzia informatyczne i wzór szczegółowej karty kontrolnej znajdujące się stronie [www.petzl.fr/epi](http://www.petzl.fr/epi)

**Utylizacja**

Produkt należy natychmiast wycofać, jeżeli:

- rezultat kontroli (przed, w trakcie użycia, okresowej) nie jest satysfakcjonujący

- nastąpiło poważne odpadnięcie lub poważne przeciążenie systemu

- nie jest znana pełna historia użytkowania

- produkt ma 10 lat i składa się z elementów tekstylnych lub plastikowych

- istnieją jakiegokolwiek podejrzenia co do jego niezawodności. Należy zniszczyć wycofane produkty, by uniknąć ich przypadkowego użycia.

**Produkt przestarzały**

Istnieje wiele przyczyn, dla których produkt może zostać oceniony jako przestarzały i w konsekwencji wycofany z użytkowania, na przykład: ewolucja norm, przepisów prawnych, techniki, niekompatybilność z innymi produktami itd.

**Modyfikacje i naprawy**

Naprawy i modyfikacje, inne niż autoryzowane przez Petzl, są zabronione, ponieważ występuje ryzyko zmniejszenia skuteczności produktu.

Wszelkie naprawy dozwolone są wyłącznie w zakładach Petzl. Należy skontaktować się z serwisem Petzl.

**Przechowywanie, transport**

Po użyciu należy wysuszyć produkt i schować go do worka.

Przechowywać z dala od promieniowania UV, wilgoci, produktów chemicznych itd.

**Identyfikowalność i oznaczenia**

Nie należy odcinać etykietek lub usuwać oznaczeń. Należy dbać o to, by oznaczenia znajdujące się na produkcie były widoczne przez cały czas jego użytkowania.

**Gwarancja**

Produkt ten posiada 3 - letnią gwarancję dotyczącą wszelkich wad materiałowych i produkcyjnych. Gwarancji nie podlegają produkty: noszące cechy normalnego zużycia, zardzewiałe, przerabiane i modyfikowane, nieprawidłowo przechowywane, uszkodzone w wyniku wypadków, zaniedbań i zastosowań niezgodnych z przeznaczeniem.

PETZL nie ponosi odpowiedzialności za wszelkie konsekwencje, bezpośrednie czy pośrednie oraz jakiegokolwiek szkody, zaistniałe w związku z użytkowaniem jego produktów.

**Vponka z ročnim zapiranjem****Področja uporabe**

Izdelek spada med osebno varovalno opremo (OVO). Ta vponka je namenjena je za uporabo v gorništvu, plezanju in pri ostalih "vertikalnih aktivnostih", kjer se uporabljajo podobne tehnike.

Ta vponka se uporablja za povezavo večih kosov opreme. Izdelek ne smete obremeniti preko dovoljene sile ali ga uporabljati za kakršnekoli druge namene kot je predviden.

**OPOZORILO**

**Aktivnosti, pri katerih uporabljate ta izdelek, so same po sebi nevarne.**

**Sami ste odgovorni za svoja dejanja in odločitve.**

Pred uporabo tega izdelka morate:

- prebrati in razumeti navodila za uporabo v celoti;
- ustrezno se usposobiti za njegovo uporabo;
- spoznati se z možnostmi in omejitvami izdelka;
- razumeti in sprejeti z uporabo izdelka povezano tveganje.

**Neupoštevanje kateregakoli od teh opozoril lahko povzroči resno poškodbo ali smrt.**

**Odgovornost**

**OPOZORILO:** pred uporabo je nujno ustrezno usposabljanje za aktivnosti našete v poglavju Področja uporabe.

Izdelek lahko uporabljajo le pristojne in odgovorne osebe ali tisti, ki so pod neposredno in vidno kontrolo pristojnih in odgovornih oseb.

Pridobitev ustreznih izkušenj in poznavanje tehnik ter načinov varovanja so vaša lastna odgovornost.

Osebo prevzimate vso odgovornost in tveganje za škodo, poškodbe ali smrt, ki nastanejo ali so posledica uporabe naših izdelkov, kadarkoli in kakorkoli. Če niste pripravljeni ali se ne čutite sposobne prevzeti odgovornosti in tveganja, ne uporabljajte tega izdelka.

Imeti morate načrt in potrebno opremo, da lahko v primeru težav, ki bi lahko nastale ob uporabi tega izdelka, takoj začnete z reševanjem. To narekuje ustrezno praktično usposabljanje za potrebne primere reševanja.

**Poimenovanje delov**

(1) steblo, (2) vrtatica, (3) zakovica, (4) varnostna matica, (5) "Keylock" zapiranje, (6) "Keylock" utor, (7) rdeča opozorilna oznaka.

Glavni material: aluminijeva zlitina.

**Preverjanje, točke preverjanja****Pred vsako uporabo**

Preverite, da so steblo, vrtatica in varnostna matica brez razpok, deformacij, znakov korozije, idr. Odprite vrtatico in se prepričajte, da se samodejno zaprejo in zaklenejo, ko jih spustite. "Keylock" utor ne sme biti blokiran s kakršnimkoli tujkom (umazanija, pesek, ipd.).

**Med vsako uporabo**

Pomembno je, da redno preverjate stanje izdelka. Preverite njegovo povezavo z drugo opremo v sistemu in se prepričajte, da so različni kosi opreme v sistemu pravilno nameščeni eden na drugega.

Podrobnosti o postopkih pregleda za vsak izdelek lahko najdete na spletnem naslovu [www.petzl.com/ppe](http://www.petzl.com/ppe) ali na zgooščeni PETZL PPE.

V kolikor dvomite v dobro stanje izdelka, navežite stik s PETZLOM.

**Skladnost**

Za vsako vašo uporabo preverite skladnost tega izdelka z ostalimi elementi sistema (skladnost = dobro vzajemno delovanje).

Vponka mora biti skladna z opremo, na katero je nameščena (oblika, velikost, idr.). Pri uporabi neskladne opreme lahko pride do nekontroliranega izpetja, zloma ali vpliva na varnostno funkcijo drugega kosa opreme.

**OPOZORILO:** če je vponka pritrjena na preširok element sistema (npr. široki trakovi, široke palice, idr.), je njena nosilnost lahko zmanjšana.

Če ste v dvomih glede skladnosti vaše opreme, se posvetujte s proizvajalcem.

**Način delovanja****Slika 1. Rokovanje****Slika 2. Namestitev**

Vponko morate vedno uporabljati z zaprtimi vrtaci.

Ko je varnostna matica odprta, je vidna rdeča opozorilna oznaka.

Vezni člen zaklenete tako, da varnostno matico privijete do konca. Tako blokirate odpiranje vrtac.

**OPOZORILO:** vibracije in/ali drgnjenje lahko povzročijo odvitje varnostne matice in vezni člen se lahko odpre. Redno preverjajte vezni člen, da se prepričate, da je varnostna matica varno privita.

Pri odprtih vrtacih je nosilnost vponke močno zmanjšana.

Vponka ima največjo nosilnost, ko so vrtaca zaprta in je obremenjena vzdolž glavne osi. Ob obremenitvi v katerikoli drugi smeri, je njena nosilnost močno zmanjšana.

Nič ne sme ovirati vponke. Kakršnenkoli zunanji vpliv, ovira ali pritisk, je nevaren.

**Slika 3. OPOZORILO-SMRTNO NEVARNO**

Kakršnenkoli zunanji pritisk na vrtaca vponke (npr. z vravno zavoro) je nevaren. Ob nenadnem nategu vrvi se lahko varnostna matica zlomi in vrtaca se sama odprejo. Priprava ali vrv se lahko izpnete iz vponke.

Zapomnite si: Za vašo varnost vam priporočamo, naj vam preide v navado, da podvojite svoje sisteme, še posebno vponke.

**Splošne informacije Petzl****Življenjska doba**

**POZOR:** v izjemnih primerih je lahko življenjska doba izdelka omejena samo na enkratno uporabo zaradi izpostavljenosti, na primer, kemikalijam, ekstremnim temperaturam, ostrim robovom, večjemu padcu ali obremenitvi, itd.

Najdaljša življenjska doba Petzlovih izdelkov je do 10 let od dneva proizvodnje za izdelke iz umetnih mas in tekstila. Za kovinske izdelke je neomejena.

Dejanska življenjska doba izdelka se izteče, ko doseže enega od naštetih kriterijev za umik iz uporabe (glejte "Kdaj umakniti izdelek iz uporabe") ali ga spoznate za zastarelega. Dejanska življenjska doba je pogojena z vrsto dejavnikov kot so intenzivnost, pogostost in okolje uporabe, kompetentnost uporabnika, kako dobro je izdelek skladiščen in vzdrževan, itd.

**Periodično preverjajte opremo za poškodbe in/ali obrabo.**

Poleg preverjanja pred in med uporabo, mora izdelek periodično podrobno preveriti pristojna oseba. Pregled mora biti opravljen vsaj enkrat na 12 mesecev. Pogostost podrobnega preverjanja je odvisna od tipa in intenzivnosti uporabe. Za boljše sledenje vaše opreme je priporočljivo, da opremo uporabljate en uporabnik, ki bo tako poznal njeno zgodovino. Rezultate preverjanj zabeležite v "obrazec preverjanj". Obrazec mora omogočiti vnos naslednjih podatkov: tip opreme, model, ime in kontaktne informacije proizvajalca ali distributerja, pomen oznak (serijske ali individualne številke), leto izdelave, datum nakupa, datum prve uporabe, ime uporabnika ter vse ostale potrebne informacije, kot npr. vzdrževanje in pogostost uporabe, zgodovino rednih preverjanj (datum / opombe in opažene probleme, nepravilnosti / ime in podpis pristojne osebe, ki je opravila preverjanje / predviden datum naslednjega pregleda). Primere podrobnejšega preverjanja in ostale informacije si oglejte na [www.petzl.com/ppe](http://www.petzl.com/ppe).

**Kdaj umakniti izdelek iz uporabe**

Izdelek takoj prenehajte uporabljati, ko:

- izdelek ni prestal preverjanja (preverjanja pred in med uporabo in rednega podrobnjšega preverjanja);
  - je utrpel večji padec ali preobremenitev;
  - ne poznate njegove celotne zgodovine uporabe;
  - je star vsaj 10 let in je izdelan iz umetnih mas ali tekstila;
  - imate kakršnenkoli dvom v njegove lastnosti.
- Da bi preprečili nadaljnjo uporabo, odpisano opremo uničite.

**Zastarelost izdelka**

Obstaja več razlogov, zaradi katerih je izdelek lahko zastarel in umaknjen iz uporabe pred koncem njegove dejanske življenjske dobe. Primeri: spremembe v standardih, pravilnikih ali zakonodaji, razvoj novih tehnik, nezdružljivost z drugo opremo, idr.

**Predelave in popravila**

Kakršnenkoli predelave, z izjemo tistih, ki jih dovoljuje proizvajalec, niso dovoljene. Nedovoljena predelava lahko zmanjša učinkovitost izdelka.

Popravila izven Petzlovih delavnic so prepovedana. Če vaš izdelek potrebuje popravilo, se obrnite na proizvajalca.

**Shranjevanje, transport**

Po uporabi pas posušite in ga spravite v vrečko. Hranite jo tako, da ni izpostavljena UV žarčenju, vlagi, kemikalijam, itd.

**Sledljivost in oznake**

Ne odstranjujte oznak ali nalepk. Zagotovite čitljivost oznak na izdelku skozi njegovo celotno življenjsko dobo.

**Garancija**

Izdelek ima 3 letno garancijo za vse napake v materialu in izdelavi. Omejitve garancije: normalna obraba in izraba, oksidacija, predelave ali priredbe, neprimerno skladiščenje ter slabo vzdrževanje. Ravno tako so izključene poškodbe nastale pri nesrečah, nepazljivostih ali pri uporabi, za katero izdelek ni namenjen oz. ni primeren.

PETZL ne odgovarja za neposredne, posredne ali naključne posledice ali kakršnokoli drugo škodo, ki bi nastala z uporabo tega izdelka.

**Manuálisan zárható karabiner****Felhasználási terület**

Egyéni védőfelszerelés.  
Alkalmos továbbá hegy- és sziklamászásához és más magasban végzett tevékenységekhez, melyekhez hasonló technikákat használnak.  
Felszerelési tárgyak összekötésére szolgáló karabiner.  
A terméket tilos a megadott szakítószilárdságánál nagyobb terhelésnek kitenni vagy más, a megadott felhasználási területeken kívüli célra használni.

**FIGYELEM**

**A termék használata közben végzett tevékenységek természetükből adódóan veszélyesek.**

**Mindenki maga felel döntéseiért, tetteiért és azok következményeiért.**

A termék használata előtt okvetlenül szükséges, hogy a felhasználó:

- Elosyassa és megértse a termékhez mellékelt valamennyi használati utasítást.

- Arra jogosult személytől megfelelő oktatást kapjon.

- Alaposan megismerje a terméket, annak előnyeit és korlátait.

- Tudatában legyen a termék használatával kapcsolatos kockázatoknak, és elfogadja azokat.

**A fenti figyelmeztetések bármelyikének be nem tartása súlyos balesetet vagy halált okozhat.**

**Felőlőség**

**FIGYELEM:** használat előtt a felhasználási területnek megfelelő elméleti és gyakorlati képzés elengedhetetlen. A terméket csakis képzett és hozzáértő személyek használhatják, vagy a felhasználóknak legyenek folyamatosan képzett és hozzáértő személyek felügyelete alatt.  
A megfelelő módszerek elsajátítása és a szükséges óvintézkedések megtétele mindenkiné saját felelőssége.  
Mindenki maga viseli a kockázatot és felelősséget termékeink helytelen használatából adódó bármilyen kárért, balesetért vagy halálesetért. Ha Ön nincs abban a helyzetben, hogy ezt a felelősséget vállalja, kérjük, ne használja a terméket.  
Gondoskodni kell a megfelelő mentési lehetőségekről (mentési terv), hogy a gyors és hatékony segítségnyújtás érdekében. Ehhez természetesen a mentési technikák alapos ismeretére van szükség.

**Részek megnevezése**

(1) Test, (2) Nyelv, (3) Szegecs, (4) Zárógyűrű, (5) Keylock, (6) Keylock nyílása, (7) Piros állapotjelző.  
Alapanyagok: alumínium ötvözet.

**Ellenőrzés, megvizsgálható részek**

**Minden egyes használatbavétel előtt**

Ellenőrizze, nem láthatók-e repedések, deformációk, korrózió jelei stb. (a testen, a szegecsen, a zárógyűrűn).  
Nyissa ki a nyelvet és győződjön meg róla, hogy elengedéskor automatikusan becsukódik. A Keylock nyílását ne zárja el idegen test (föld, kavics stb.).

**A használat során**

A termék állapotát a használat során is rendszeresen ellenőrizni kell. Győződjön meg arról, hogy a használt eszközök egymáshoz képest jól helyezkednek el.  
A személyi védőfelszerelés ellenőrzésére vonatkozóan részletes tájékoztatást talál az EPI PETZL CD-ROM-on vagy a [www.petzl.fr/EPI](http://www.petzl.fr/EPI) internetes honlapon.  
Kétséges esetben forduljon bizalommal a Petzl-hez.

**Kompatibilitás**

Vizsgálja meg, hogy ez az eszköz kompatibilis-e felszerelése és a használt biztosítórendszer többi elemével (kompatibilitás = az eszközök jó együttműködése).  
A karabinernek (alak, méretek stb. tekintetében) kompatibilisnek kell lennie a felszerelés azon részeivel, melyekkel közvetlenül kapcsolódik. Nem kompatibilis elemek csatlakoztatása a karabiner véletlenszerű kiakadásához vagy eltöréséhez vezethet, valamint akadályozhatja a többi felszerelési tárgy biztonságos működését.  
**FIGYELEM:** túlságosan nagy méretű elemek (hevederek, vasszerkezet stb.) beakasztása csökkentheti a karabiner szakítószilárdságát.  
Ha a kompatibilitással kapcsolatban bármilyen kérdése vagy kétsége merülne fel, kérjük, forduljon bizalommal a Petzl-hez.

**Működési elv****1. ábra: Használat****2. ábra: Rögzítés**

A karabinert kizárólag csukott nyelvvél és lezárt állapotban szabad használni.

Amíg a zárógyűrű nincs lezárva, a piros jelzés látható.

A karabiner lezárásához a zárógyűrűt kézzel kell elforgatni ütközésig.

**VIGYÁZAT:** súrlódás vagy rázkódás hatására a zárógyűrű kicsavarodhat és a karabiner lezárt állapotba kerülhet! A karabiner lezárt állapotát ezért rendszeresen ellenőrizni kell. Nyitott nyelvvél a karabiner szakítószilárdsága jelentősen csökken.

Lezárt állapotban a karabiner szakítószilárdsága hosszirányú terhelésnél a legnagyobb. Minden külső erőhatás csökkenti ezt a szakítószilárdságot.

A karabinert óvni kell a külső erőhatásoktól. Minden külső behatás illetve felfekvés csökkenti teherbírását.

**3. ábra: VIGYÁZAT, ÉLETVESZÉLY**

A karabiner nyelvére (pl. az ereszkedőeszköz által) gyakorolt bármilyen külső nyomás veszélyes. A kötél erős meghúzásakor a zárógyűrű eltörhet és a nyelv kinyílhat. A karabiner tehát kiakadhat az eszközből vagy a kötélből.  
**Figyelem:** Saját biztonsága érdekében mindig kettőzze meg a biztosítórendszereket, különösen a karabinereket.

**Petzl általános információk****Élettartam**

**FIGYELEM,** kivételes esetben az élettartam akár egyetlen használatra is korlátozódhat, pl. ha a termék veszélyes vegyi anyaggal érintkezett, igen magas hőmérsékletnek volt kitéve, éles felületeken feküdt föl vagy nagy erőhatás érte, magasból leejtették stb.

A Petzl termékek lehetséges élettartama műanyag és textiltermékek esetében a gyártástól számított 10 év, fémesszközök esetében pedig korlátlan. A fémesszközök élettartama korlátlan.

Termékeink valós élettartama akkor ér véget, ha azt bármilyen okból le kell selejtezni (lásd a Leselejtezés c. bekezdést) illetve ha az eszköz a rendszerben elavult.

A termék valós élettartamát többek között a következő tényezők befolyásolják: a használat intenzitása, gyakorisága, környezete, a felhasználó kompetenciája, a tisztítás, karbantartás stb.

**Rendszeresen ellenőrizze, hogy az eszköz kifogástalanul működik és nem károsodott.**

A használat előtti és a használat során elvégzett szemrevételezésen kívül a terméket rendszeresen alapos időszakos felülvizsgálatnak kell alávetni, melyet szakképzett személy végezhet. Ezt a felülvizsgálatot évente legalább egyszer el kell végezni. A felülvizsgálat gyakorisága függ a használat gyakoriságától, intenzitásától és körülményeitől.  
Az eszközök nyilvántartásának megkönnyítése érdekében ajánlatos az egyéni védőfelszereléseket egyetlen felhasználónak névre szólóan személyes használatra kiutalni, aki figyelemmel kíséri annak sorsát. A felülvizsgálatok eredményeit jegyzőkönyvben kell rögzíteni. A jegyzőkönyvnek a következő adatokat kell tartalmaznia: az eszköz típusa, megnevezése, a gyártó vagy forgalmazó neve és címe, egyedi azonosítószám vagy sorozatszám, gyártási éve, vásárlás dátuma, első használatbavétel dátuma, felhasználó neve, minden fontos információ, mint pl. a karbantartás és a használat gyakorisága, az időszakos felülvizsgálatok története (dátum, megjegyzések, észlelt hibák felsorolása, a szakképzett ellenőr neve és aláírása, a következő esedékes vizsgálat időpontja). A [www.petzl.fr/epi](http://www.petzl.fr/epi) internetes honlapon megtalálható egy jegyzőkönyv minta.

**Leselejtezés**

Az eszközt nem szabad tovább használni, ha:

- valamely (a használat előtt vagy annak során elvégzett ill. az időszakos) felülvizsgálat eredménye nem kielégítő,
- az eszközt nagy erőhatás érte vagy magasból leejtették,
- az eszköz használatának körülményei nem teljesen ismertek,
- az eszköz műanyagból vagy textiliából készült részeket tartalmaz és 10 évnél idősebb,
- a használat biztonságosságát illetően bármilyen kétely merül fel.

A leselejtezett terméket semmisítse meg, hogy azt a későbbiekben se lehessen használni.

**Az eszköz elavulása**

Egy termék elavulásának számtalan olyan oka lehet, amely miatt azt a használatból ki kell vonni, pl. a vonatkozó szabványok ill. jogszabályok változása, technikai fejlődés, a többi eszközzel való kompatibilitás hiánya stb.

**Javítások, módosítások**

Tilos a termék bármilyen módosítása, amit nem a Petzl végez el, mivel ez a termék védelmi képességét csökkentheti.

Tilos a termék bármilyen javítása, amit nem a Petzl szakszerveiben végeztek el. A Petzl vevőszolgálatára készséggel áll rendelkezésére.

**Raktározás, szállítás**

Használat után mindig szárítsa meg az eszközt és tárolja zsákban.

A terméket UV-sugárzástól, nedvességtől, vegyi anyagoktól stb. védve kell tárolni.

**Nyomon követhetőség és jelölések**

Ne távolítsa el a jelölőcímkét vagy a jelölő gravírozásokat. Ügyeljen arra, hogy a terméken látható jelzések annak teljes élettartama alatt olvashatók maradjanak.

**Garancia**

Anyag- és gyártási hibák esetén erre a termékre a gyártó 3 év garanciát vállal. A garancia nem vonatkozik a következő esetekre: normális elhasználódásból, nem szakszerveiben történt javításból vagy átalakításból, helytelen tárolásból valamint balesetekből, hanyagságból vagy nem rendeltetésszerű használatból eredő károk.

A PETZL nem vállal felelősséget semmilyen olyan káreseményért, amely a termék használatának közvetlen, közvetett, véletlenszerű vagy egyéb következménye.

**Карабинер с обикновена муфа****Предназначение**

Лично предпазно средство (ЛПС).

Този съединяващ карабинер е предназначен за алпинизъм, катерене и други дейности, използващи подобни техники.

Този карабинер служи за съединяване на едни средства с други.

Този продукт не трябва да бъде използван извън неговите възможности или в ситуация, за която не е предназначен.

**ВНИМАНИЕ**

Дейностите, изискващи употребата на това средство по принцип са опасни.

Вие сте отговорни за вашите действия и за вашите решения.

Преди да започнете да употребявате това средство, трябва:

- Да прочетете и разберете всички инструкции за употреба.
- Да научите специфичните за средството начини на употреба.

- Да се усъвършенствате в работа със средството, да познавате качествата и възможностите му.

- Да разберете и осъзнаете съществуващия риск.

**Неспазването дори на едно от тези предупреждения, може да доведе до тежки, дори смъртоносни травми.**

**Отговорност**

ВНИМАНИЕ, задължително е преди употреба да преминете обучение. То трябва да съответства на дейностите, за които е предназначен продуктът.

Този продукт трябва да се използва или от компетентни и добре осведомени лица, или ратобещият с него трябва да бъде под непосредствен зрителин контрол на такова лице.

Вие поемате отговорност за правилното усвояване на начина на употреба и мерките за безопасност.

Вие лично поемате всякакъв риск и отговорност при всяка щета, нараняване или смърт, произлезли вследствие на каквато и да било неправилна употреба на наши продукти. Ако не сте в състояние да поемете този риск и тази отговорност, не използвайте продукта.

Трябва да имате готовност и средства за незабавно и бързо организиране на спасителна акция (план за действие в аварийна ситуация), в случай на възникнал проблем. Това налага съответно обучение в спасителните способности.

**Номерация на елементите**

1) Корпус, (2) ключалка, (3) нит, (4) застопоряваща муфа, (5) Keylock, (6) отвор на Keylock, (7) червен предупредителен белег.

Основни материали: алуминиева сплав.

**Контрол, начин на проверка****Преди всяка употреба**

Проверявайте за пукнатини, деформации, корозия... (корпуса, нита, муфата). Натиснете ключалката и проверете дали се затваря автоматично, след като я пуснете. Отворът на Keylock не трябва да бъде запушен (пръст, камъче).

По време на употреба

Важно е редовно да контролирате състоянието на продукта. Уверете се, че отделните средства са правилно свързани и правилно разположени едно спрямо друго. Осведомете се за срока за контрол на всяко едно ЛПС на [www.petzl.fr/epi](http://www.petzl.fr/epi) или от CD-ROM EPI PETZL.

Ако се съмнявате в нещо, отнесете се до PETZL.

**Съвместимост**

Проверете съвместимостта на този продукт с останалите елементи от системата при вашия начин на приложение (съвместимост = правилно функциониране на елементите).

Един карабинер трябва да бъде съвместим със средството, към което е закачен (по форма, размери...).

Една несъвместима връзка може да доведе до инцидентно откачване, счупване или да попречи на безопасното функциониране на друго средство.

ВНИМАВАЙТЕ за широчината на свързваните елементи, например широките ленти или тръби могат да намалят якостта на карабинера.

Ако не сте сигурни в съвместимостта на вашето оборудване, отнесете се до Petzl.

**Начин на функциониране****Схема 1. Начин на действие****Схема 2. Поставете**

Този карабинер трябва да се използва винаги със затворена ключалка и завита муфа.

Когато застопоряващата муфа не е завита, червеният белег се вижда.

За да застопорите ключалката, завийте докрай муфата с ръка.

ВНИМАНИЕ: триенето и вибрациите могат да развият муфата и ключалката да се отвори. Следете системно за правилното затваряне.

Якостта на карабинера силно намалява, ако ключалката му е отворена.

Затворен, карабинерът има максимална издръжливост при натоварване по дължината му. При всеки друг начин

на натоварване якостта му се намалява. Нищо не трябва да пречи на карабинера. Всяко препятствие или външен натиск са опасни.

**Схема 3. Внимание, смъртоносна опасност**

Всеки външен натиск върху ключалката (например с десандъора) е опасен. При рязко натоварване на въжето, муфата може да се счупи и ключалката да се отвори. Тогава уредът или въжето може да се извадят от карабинера.

Напомняне: За гарантиране на безопасността, добийте навик винаги да дублирате системите, особено съединителите.

**Обща информация на Petzl****Срок на годност**

ВНИМАНИЕ: някоя екстремна ситуация може да ограничи срока на годност до една единствена употреба, например ако продуктът е бил в контакт с опасни химически вещества, изложен на екстремни температури, в съприкосновение с рещец ръб, понесъл е голямо натоварване или сериозен удар и т.н. Потенциалният срок на годност на пластмасовите и текстилните продукти на Petzl е 10 години след датата на производство. За металните продукти той е неограничен.

Реалният срок на годност на един продукт изтича, когато има някаква причина той да бъде бракуван (виж параграф «Бракуване на продукта») или когато е остарял и несъвместим в техническо отношение с другите елементи в системата.

Фактори, влияещи върху срока на годност на един продукт: интензивност, честота на употреба, средата, в която се използва, компетентност на ползвателя, поддържане, съхранение и др.

**Проверявайте редовно дали оборудването не е повредено или счупено.**

Освен проверката преди и след всяка употреба, трябва да се извършва периодично и задълбочена проверка от компетентен инспектор. Тази проверка трябва да се осъществява най-малко на 12 месеца. Срокът за тази проверка трябва да е съобразен с вида и интензивността на работата. За по-добър контрол на оборудването, препоръчително е този продукт за бъде зачислен на един ползвател, с цел по-добро познаване на неговата история. Резултатите от проверката трябва да се нанесат върху един формуляр. В този формуляр за проверка, трябва да фигурират следните данни: вида на средството, модела, името и координатите на производителя или доставчика, средството за идентификация (серийен № или индивидуален №), годината на производство, датата на покупка, датата на първата употреба, името на ползвателя, всякаква важна информация, като например поддържане и честота на използване, данни от предишни проверки (дата, забележки и констатирани проблеми, име и подпис на инспектора, дата за следващата проверка). Може да използвате примерния формуляр и информационните средства, които се намират на страницата [www.petzl.fr/epi](http://www.petzl.fr/epi)

**Бракуване на продукта**

Спрете незабавно да използвате продукта, ако:

- резултатите от проверките (преди, по време, периодична) са незадоволителни,
  - понесъл е голямо натоварване или сериозен удар,
  - не сте запознати напълно с историята на неговата употреба,
  - той е на 10 години и е съставен от пластмасови или текстилни материали,
  - имате и най-малко съмнение за неговата надеждност.
- Унищожете бракуваните продукти, за да избегнете бъдеща употреба.

**Морално остаряване на продукта**

Има многобройни причини, поради които даден продукт може да се счита за морално остарял, вследствие на което да се спре от употреба, например: развитие на съответните стандарти, развитие на законите разпоредби, техническо развитие, несъвместимост с останалите средства и др.

**Модификации и ремонти**

Не се разрешават каквито и да било модификации, освен разрешените от Petzl, тъй като ефективността на продукта може да бъде намалена.

Забранява се ремонт извън сервизите на Petzl.

Обръщайте се към сервизите Après-Vente на Petzl.

**Съхранение, транспорт**

След употреба, изсушете продукта и го сложете в сак. Съхранявайте го на място, защитено от UV лъчи, влага, химически продукти и др.

**Контрол и маркировки**

Не премахвайте етикетите или щампите с маркировка. Внимавайте маркировките върху продукта да останат четливи през целия период на използване.

**Гаранция**

Този продукт е с 3 години гаранция относно дефекти в материала и фабрични дефекти. Гаранцията не включва: нормално износване, окисидация, модификации или поправки, лошо съхранение, лошо поддържане, повреди, дължащи се на произшествия, небрежност, употреба на продукта не по предназначение.

PETZL не носи отговорност за преки, косвени, случайни, или от какъвто и да било характер щети, настъпили в резултат от използването на неговите продукти.

## マニュアルロックンギカラビナ

### 用途について

この製品は個人保護用具(PPE)です。このカラビナは、クライミングやマウンテンアリング、またそれらと同様の技術を用いるスポーツでも使用することができます。

この製品は、複数の用具を連結するために使用します。製品に表示された破断強度以上の荷重をかける使用や、本来の用途以外での使用は絶対に避けてください。

### 警告

この製品を使用する高所での活動には危険が伴います。ユーザー各自が自身の行為、判断についてその責任を負うこととします。

使用する前に必ず:

- 取扱説明書をよく読み、理解してください。
  - この製品を正しく使用するための適切な指導を受けてください。
  - この製品の機能とその限界について理解してください。
  - 高所での活動に伴う危険について理解してください。
- これらの注意事項を無視または軽視すると、重度の障害や死につながる場合があります。

### 責任

警告:使用前に必ず、「用途について」の欄に記載された使用用途のトレーニングを受けてください。この製品は使用方法を熟知して責任能力のある人、あるいはそれらの人から目の届く範囲で直接指導を受けられる人のみ使用して下さい。

ユーザーは各自の責任で適切な技術及び確保技術を習得する必要があります。誤った方法での使用中及び使用後に生ずるいかなる損害、傷害、死亡に関してもユーザー各自がそのリスクと責任を負うこととします。各自で責任がとれない場合や、その立場にない場合はこの製品を使用しないで下さい。ユーザーは、この製品の使用中に問題が生じた際にすみやかに対処できるよう、レスキュープランとそれに必要となる装備をあらかじめ用意しておく必要があります。適切なレスキュー技術を身につけておく必要があります。

### 各部の名称

- (1) フレーム (2) ゲート (3) ヒンジ (4) ロックンギスリーブ (5) キーロック (6) キーロックスロット (7) 赤い警告表示。

主な素材:アルミニウム合金

### 点検のポイント

毎回、使用前に

フレームとゲート、およびロックンギスリーブに亀裂や変形、腐食等がないことを確認してください。ゲートを開けて放すと、ゲートが閉まりロックされることを確認してください。ゲート上部のキーロックスロットに泥や小石等が詰まらないようにしてください。

使用中の注意事項

製品の状態を常に確認してください。他の用具との連結部や、システムを構成する各用具が正しくセットされていることを確認してください。

各PPE(個人保護用具)の点検方法の詳細についてはベツルのウェブサイトを(www.petzl.com/pppe)もしくはPETZL PPE CD-ROMを参照ください。

もしこの器具の状態に関する疑問があれば、(株)アルテリア(TEL:04-2969-1717)にご相談ください。

### 適合性

この器具が、システムで使用されているその他の器具との使用に適している(併用された時に個々の器具の機能が妨げられない)ことを確認してください。

カラビナの形やサイズ等が、連結する用具との併用に適していることを確認してください。適していない用具に連結した場合、カラビナが偶発的に外れる、壊れる、または併用する用具の安全機能を損なうといった危険性があります。

警告:サイズの大きな構造物や用具に連結した場合(幅広いウェビングや径の太いバー等)、コネクタの強度は減少します。

もしこの製品の適合性に関して疑問点があれば(株)アルテリアにご相談ください。

### 機能

#### 図1. ゲートのロック解除と開閉

#### 図2. 注意点

カラビナは常にゲートを閉じ、ロックされた状態で使用しなければなりません。ゲートのロックが解除されているときは、赤い警告表示が見えます。

ゲートをロックするには、スクリューを止まるまで回し、スクリューがゲートをブロックして開かないようにします。

警告:振動やこすれによってロックンギスリーブがゆるみ、コネクタのロックが解除される場合があります。コネクタが正しくロックされているか常に確認してください。

ゲートが開いた状態では、カラビナの強度は大幅に低下します。

カラビナの強度は、ゲートが閉じられ、縦軸方向に正しく荷重がかかったときに最大になります。縦軸以外の方向に荷重がかかった場合は強度が低くなります。また、カラビナは、必ず動きを妨げるものがない状態で使用してください。何かの角で荷重がかかったり、外部からの圧力がかかったりするとひじょうに危険です。

### 図3. 警告、死の危険

下降器等により、ゲートに外部からの圧力がかかると危険です。ロックンギスリーブが壊れ、ゲートが開き、用具やロープがコネクタから外れる危険性があります。留意点:安全のため、システム、特にカラビナには常にバックアップをとるよう習慣付けてください。

### 一般注意事項

#### 耐用年数

警告:以下にあげるような極めて異様な状況においては、1回の使用で損傷が生じ、その後使用不可能になる場合があります:化学薬品との接触、鋭利な角との接触、極端な高/低温下での使用や保管、大きな墜落や過荷重等。

ベツル製品の耐用年数は以下の通りです:プラスチック製品、繊維製品は最長で製造日から10年。金属製品には特に設けていません。

ただし、下に記された「廃棄基準」の内一つ以上に該当する場合や、技術や基準の進歩を反映した新しい器具との併用に適さないと判断される場合は直ちに廃棄してください。

実際の耐用年数は様々な要因によって決まります。例:製品を使用する環境、使用の頻度、状況、ユーザーの能力、保存やメンテナンスの状況等。

#### 製品に損傷や劣化がないか定期的に点検してください。

安全のため、使用前、使用中の点検に加え、専門家による綿密な点検を定期的に行う必要があります。綿密な点検は少なくとも12ヶ月ごとに行う必要がありますが、必要な頻度は、使用の頻度と程度、目的により異なります。また、各PPEユーザーが用具の使用履歴を把握できるようにするため、各ユーザーが専用の用具を持ち、未使用の状態から管理することをお勧めします。用具をよりよく管理するため、製品ごとに点検記録をとることをお勧めします。点検記録に含める内容:用具の種類、モデル、製造者または販売元の名前と連絡先、製造番号、識別番号、製造年、購入日、初めて使用した時の日付、ユーザー名、その他の関連情報(例:メンテナンス、使用頻度、定期点検の履歴、点検日、コメント、点検者の名前と署名、次回点検予定日) 詳しい点検記録の見本はwww.petzl.com/pppeを参照ください。

#### 廃棄基準

以下のいずれかに該当する製品は以後使用しないでください:

- 使用前、使用中の点検、または定期点検において使用不可と判断された
  - 大きな墜落を止めた場合や、非常に大きな荷重がかかった
  - 完全な使用履歴が分からない
  - プラスチック製品または繊維製品で、製造日から10年以上経過した
  - 製品の状態に疑問がある
- 使用しなくなった製品は、以後使用されることを避けるため廃棄してください。

#### 新しい技術および器具の発達

製品が、システムの中での使用に適さないと判断され、実際の耐用期間が過ぎる前に廃棄される場合の理由は様々です。例:関連する基準、規格、法律の変更、新しい技術の発達、他の器具との併用に適しない等

#### 改造と修理

製品の機能を損ねる危険性があるため、ベツルによって認められた場合を除き、製品の改造および修理を禁じます。ベツルの認めない改造を行った場合、製品の機能を損なう危険性があります。

ベツル工場以外での修理は認められません。修理が必要な場合は、(株)アルテリア(TEL:04-2969-1717)にご相談ください。

#### 持ち運びと保管

ハーネスは、使用後は乾燥させて袋に入れて保管してください。

紫外線、湿気、化学薬品等を避けて保管してください。

#### トレーサビリティとマーキング

製品に付いているマーキングを消したり、タグを切り取ったりしないでください。製品に記載されたマーキングが、使用期間中識別できる状態にあるよう注意してください。

#### 保証

この製品には、原材料及び製造過程における欠陥に対し3年間の保証期間が設けられています。ただし以下の場合は保証の対象外とします:通常の磨耗や傷、酸化、改造や改変、正しくない保管方法、メンテナンスの不足、事故または過失による損傷、不適切または誤った使用方法による故障。

ベツル及びベツル総輸入販売元である株式会社アルテリアは、製品の使用から生じた直接的、間接的、偶発的結果またはその他のいかなる損害に対し、一切の責任を負いかねます。

### 수동 잠금 카라비너

#### 적용 지역

이 장비는 개인 보호구입니다 (PPE). 이 장비는 등산, 클라이밍, 이와 같은 기술이 사용되는 수직 활동의 사용으로도 적합합니다. 이 연결장치는 여러개의 장비를 연결할 때 사용됩니다. 이 제품의 자체 강도 이상의 하중을 절대 받아서는 안될 뿐만 아니라 제작 용도 이외의 다른 목적으로 사용해서는 안됩니다.

#### 주의사항

이 장비의 사용과 관련된 활동은 위험성이 내재되어 있다. 사용자는 자신의 행동이나 결정에 책임져야 한다. 이 장비를 사용하기 전에, 반드시 알아야 할 사항: - 사용에 관한 모든 설명서를 읽고 이해하기. - 장비의 적합한 사용을 위해 구체적인 훈련이 필요하다. - 장비의 성능과 제한에 대해 익숙해지기. - 관련된 위험을 이해하고 숙지하기. 이런 경고를 유념하지 않으면 심각한 상처나 죽음을 초래할 수 있다.

#### 책임

경고, 사용 전에 언급된 적용 분야의 활동에 대한 구체적인 훈련이 필요하다. 이 장비는 전문가와 책임질 수 있는 사람만이 사용할 수 있고, 전문가와 책임질 수 있는 사람의 직접적이고 눈으로 볼수 있는 통솔아래 사용되어야 한다. 적절한 기술과 안전 수칙에 관한 교육을 받은 것은 개인에게 책임이 있다. 어떤 방법으로도 부정확한 장비 사용으로 발생하는 모든 손상과 부상, 심지어 사망에 대한 모든 위험은 개인이 전책임을 진다. 모든 위험을 책임질 능력이 없거나 그런 위치에 있지 않다면, 이 장비를 사용하지 말것. 장비 사용 도중에 우연히 부닥칠게 될 위험에 대비하여, 반드시 신속하게 이행할 수 있는 구조 계획과 방법을 가지고 있어야 한다. 즉 필수적인 구조 기법은 충분한 훈련이 필요하다는 것을 함축하고 있다.

#### 부분명칭

(1) 프레임, (2) 개폐구, (3) 힌지, (4) 잠금 덮개, (5) 키락, (6) 키락 슬롯, (7) 초록색 잠금 표시.

#### 검사 및 확인사항

매번 사용 전에 몸체, 개폐구, 잠금덮개에 어떤 갈라짐, 변형, 부식 등이 없는지 확인한다. 개폐구를 열고 놓았을때 그것이 자동적으로 닫히고 잠기는지 확인한다. 키락 홀 (개폐구) 에 이물질이 끼이지 않도록 한다 (오물, 자갈 등).

#### 사용도중

장비의 상태를 정기적으로 검사하는 것이 매우 중요하다. 다른 장비와의 연결상태를 확인하고 그 장치에서 여러 장비가 서로 관련하여 정확하게 위치하였는지 확인한다. 각 제품의 PPE 검사 절차에 관한 상세한 정보는 퍼츨사의 홈페이지인 [www.petzl.com/ppe](http://www.petzl.com/ppe)를 방문하거나, PETZL PPE CD/ROM을 통해 직접 확인할 수 있다. 제품 상태에 관한 궁금한 점은 (주) 안나푸르나로 연락하시기 바랍니다.

#### 호환성

모든 사용에서 이 장비가 전체 장치의 다른 요소들과 호환되는지 확인한다 (적합성 = 기능적인 상호호환). 연결장비가 부착되는 장비와 반드시 호환되어야 한다 (모양, 크기 등). 부적합한 연결은 갑작스런 분리, 파손을 불러오거나 다른 장비의 안전 기능에 영향을 끼칠 수 있다. 경고: 연결장비가 직경이 너무 큰 (예: 넓은 웨빙, 직경이 큰 막대 등) 장치에 연결된다면, 연결장비의 강도는 줄어들 수 있다. 장비의 호환성에 대해 궁금한 점은 (주) 안나푸르나로 문의하시기 바랍니다.

#### 작업 원리

##### 그림 1. 조작

##### 그림 2. 설치

연결장비는 반드시 개폐구가 닫히고 잠긴 상태에서 사용되어야 한다. 잠금 덮개가 열렸을때, 붉은색 경고 표시가 보인다. 연결장비를 잠금려면, 잠금덮개가 멈출 때까지 돌려 열림을 만든다. 경고, 진동이나 마찰은 잠금 덮개를 느슨하게 하여 연결장비가 열릴 수 있다. 연결장비가 안전하게 잠겼는지 정기적으로 확인한다. 개폐구가 열린 상태에서는 그 강도가 상당히 줄어든다. 카라비너는 긴 축으로 잠기고 하중이 실었을 때 가장 강도가 높다. 어떤 다른 방향으로든 하중이 실리게 되면 그 강도는 줄어들게 된다. 어떤 것도 카라비너의 작동을 방해해서는 안된다. 어떤 제한 또는 외부적인 압력은 위험한다.

#### 그림 3. 경고, 사망 위험

개폐구에 가해지는 어떤 외부적인 압력도 위험하다 (예: 하강기). 로프가 갑자기 팽팽해지면, 잠금 덮개가 파손될 수 있고, 개폐구가 스스로 열릴 수 있다. 장비 또는 로프가 연결장비에서 저절로 빠질 수 있다.

상기: 안전을 위해 항상 자신의 장치를 특히 카라비너를 이중으로 설치하는 습관을 들인다.

#### 일반적인 정보

##### 수명

경고, 최악의 경우, 제품수명은 다음의 예시 상황에 노출되었을때 단 한번의 사용으로도 폐기될 수 있다: 화학제품, 극한 온도, 날카로운 모서리, 심각한 추락이나 하중 등. Petzl 제품의 잠재 수명은 다음과 같다: 플라스틱과 섬유 제품은 제조년일로부터 10년까지. 금속 제품은 무기한. 실제 수명은 아래에 열거된 폐기 기준 ("장비의 폐기 시점" 참조) 에 하나라도 해당되거나, 사용 장치에 장비가 노출된 것으로 판단되었을때 끝이 납니다. 실제 수명은 다음과 같은 다양한 요소에 영향을 받는다: 강도, 사용빈도, 사용환경, 사용자의 역량, 제품의 보관과 관리 상태 등.

##### 손상과 품질 저하가 없는지 장비들 주기적으로 검사한다.

사용전과 사용중의 검사와 함께, 전문가를 통한 주기적인 정밀검사를 받아야 한다. 적어도 일 년에 한번은 정밀검사를 받아야 한다. 정밀검사의 빈도는 사용 양상이나 강도에 좌우된다. 장비의 상태를 보다 정확하게 관리하기 위해서는, 각 장비마다 특정한 사람을 선정하여 관리함으로써 장비의 지속적인 상태를 잘 알 수 있게 한다. 검사 결과는 "장비검사 기록지" 에 문서화되어야 한다. 이 문서는 다음과 같은 자세한 사항에 맞게 기록한다: 장비 형태, 모델, 품명, 제조회사나 공급업체의 연락처 정보, 신원확인 방법(일련 또는 개별번호), 제조년도, 구입날짜, 처음 사용한 날짜, 사용자의 이름, 예를 들면, 관리나 사용빈도, 주기적인 검사기록(날짜 / 의견과 문제점 / 검사를 수행한 전문가의 이름과 서명 / 다음 예상 검사 날짜)과 같은 모든 관련 정보. 구체적인 검사 기록의 예시와 다른 정보들은 [www.petzl.com/ppe](http://www.petzl.com/ppe) 웹사이트를 참조하시기 바랍니다.

##### 장비 폐기 시점

아래와 같은 경우에는 즉시 장비를 폐기할 것: - 불합격 판정 (사용 전과 사용중의 검사에서, 주기적인 정밀검사에서), - 심한 추락이나 하중을 받은 적이 있는 경우, - 장비에 대한 기록을 전혀 모를 경우, - 플라스틱이나 섬유 재질의 장비가 최소 10년 사용되었을 경우, - 장비의 보전상태가 의심되는 경우. 장비가 다시 사용되는 일이 없도록 폐기할 것.

##### 제품의 노후화

제품이 노후화된 것으로 판단되어 실제수명 전에 폐기해야 하는 이유에는 여러가지가 있다. 예를 들면: 적용기준, 규정, 법규의 변경, 신기술 개발, 다른 장비와 호환되지 않을 경우 등.

##### 변형 및 수리

Petzl사로부터 특별히 변형을 인정받지 않은 이상 어떤 방법으로도 제품을 변형하지 말라. 인정받지 못한 변형은 제품의 효율성을 줄일 수 있다. Petzl사의 시설 밖에서 이루어진 수리는 금지된다. 제품의 AS 요청은 (주)안나푸르나로 연락하시기 바랍니다.

##### 보관, 운송

사용 후 안전대를 건조시키고 가방에 넣어 보관할 것. UV, 습기, 화학 제품 등에 노출되지 않는 곳에 보관한다.

##### 추적 가능성과 제품 부호

마킹이나 표시 라벨을 제거하지 말라. 전 수명기간동안 제품의 부호가 읽을 수 있도록 남아있는지 확인한다.

##### 보증

재질 또는 제작상의 문제가 없는 한, 이 제품은 3년간 보증된다. 보증에서 제외되는 부분: 정상적인 마모와 찢어짐, 산화작용, 제품의 변형과 교체, 부적절한 보관, 허술한 관리, 사고나 부주의, 부적절하고 부정확한 사용으로 발생한 손상. PETZL은 제품 사용으로 발생한 직간접적이거나 우발적인 또는 어떤 다른 형태의 손상과 결과에도 책임지지 않습니다.

## 手动上锁安全扣

### 应用范围

此产品属于个人保护设备(PPE)。这个安全扣是设计用于需要使用类似技巧的登山、攀爬及垂直活动的。这连接器是用作连接其他工具在一起的。这产品不能负荷超出它可负载的重量,或不能用于其他不是原本设计的用途。

### 警告

需要使用这工具的活动有潜在的危險。你要为你个人的行动和决定负责。在使用这件工具前,你必须:  
-阅读及明白全部使用指南。  
-取得正确使用方法的训练。  
-熟悉它的性能及限制。  
-明白和接受所涉及的危險。  
-留意这些警告会导致严重受伤或死亡。

### 责任

警告,在使用前获得所列举的应用活动的特别训练是必须的。这产品必须由有能力和负责任的人使用,或在有能力和负责任的人直接和视线可触及的情况下使用。取得合适的技巧和使用方法的训练是阁下的责任。你个人需承担所有不正确使用产品所带来的风险和损坏,受伤或死亡的责任。如果你不能或不是在一个可以负起这个责任或冒这个险的位置的话,不要使用该产品。你必须制订一个拯救计划及方法以便遇上使用工具时发生困难。这意味着合适的拯救技巧训练是必须的。

### 零件名称

(1) 扣身, (2) 闸门, (3) 铰, (4) 上锁套, (5) Keylock, (6) Keylock槽, (7) 红色警告指示器。  
主要物料:铝合金。

### 检查,需要检查的地方

#### 在每次使用前

检查器身,闸门和上锁套是否有裂痕,变形,侵蚀等。打开闸门以检查它是可能在松开手时自动关上。Keylock洞不能被任何外物所阻塞(污垢、小石等)。

#### 在使用中

定期检查产品的状况是重要的。检查它跟系统内其他工具的连接,确保系统内不同的工具安置在正确位置。请参阅在[www.petzl.com/ppe](http://www.petzl.com/ppe)或PETZL PPE光碟有关个人保护设备内的每一件工具的检查程序。如对产品的状态有任何疑问,请联络PETZL。

### 兼容性

在你所有的应用中,检查这件产品和系统内其他工具的兼容性(兼容性=良好的互动功能)。连接器必须与所连接的设备兼容(形状,尺寸等)。一个不兼容的连接器可引致意外的松脱,破裂或影响设备内另一件工具的操作。警告:如果连接器连接系统内的工具是过大的话:(例如大型挽索,大枝条等)连接器的负重力会被减弱。如不清楚设备内各工具的兼容性,请联络Petzl。

### 工作方针

#### 图1.操作

#### 图2.安装

连接器在使用时必须关闭和锁上的。如果上锁套没锁紧的话,会有红色显示。要锁上扣,可锁紧锁套以免闸门打开。警告:震动和/或磨擦可开锁套。定时检查闸门是否安全地关闭。如果连接器的闸门是打开的话,它的力量会大大减弱。当安全扣是紧闭及负重在中轴时,它的承重是最大的。其他位置都会削弱它的承重。不能有任何东西妨碍安全扣。任何限制或极端的压力都是危险的。

#### 图3.死亡危险警告

任何外加于闸门的压力(例如用下降器)都是危险的。当绳索遇上突如其来的拉力,上锁套和闸门均可自行打开。设备或绳索会由连接器松脱。谨记:为你的安全着想,习惯时常为你的系统加多一个后备系统,尤其是安全扣。

## Petzl 的一般资料

### 产品寿命

注意,在极端的例子产品的寿命可以减少至单一使用,如果暴露在以下任何情况:化学品,极端的气候,尖锐的边缘,严重的下坠或负重等。Petzl产品的最长寿命如下:塑料和纺织品以制造日期起计可有多至十年的寿命。金属产品没有寿命限期。真正的产品寿命由下列的条件决定它应该被终止使用(参阅「你的设备应何时终止使用」,或当一个系统运作时该在何时判断为不能使用。确实的产品寿命会被不同的因素所影响,例如:使用时的力度和频密度,用者的熟练程度,产品储存和维修的情况等。

### 定期检查工具以确定是否有损毁和/或变坏。

除了在使用前或使用时作检查外,定期由资深检查员作深入检查是必须的。这种检查必须每隔十二个月进行一次。深入检查的频密程度需视乎使用的类型和力度而定。为有良好的检查记录,最理想是把工具只分配给一个使用者,这样他使知道工具的历史。检查结果应该记录在一部检查记录内。这份文件必须记载以下的细节:设备的种类,型号,生产商或分销商的联络资料,辨认产品的方法(产品编号或个别号码),制造年份,购买日期,首次使用日期,用者姓名,其他相关资料例如保养和使用频率,定期检查的历史(日期/评语和出现问题的记录/资深检查员的姓名及签署/下次检查的日期)。请参阅在[www.petzl.com/ppe](http://www.petzl.com/ppe)网页内有关详细检查记录和其他资料的工具。

### 何时应该弃用你的设备

如遇下列情况,立即弃用该设备:  
-不能通过检查(在使用前和使用中及定期的深入检查),  
-经过一次严重的下坠或负重,  
-你不知道设备的全部历史,  
-以塑胶或纤维造的产品用了最少十年,  
-你对它的状态有怀疑。  
销毁弃用的设备以防误用。

### 废弃产品

产品被判定为废弃及在真正的寿命终结前被弃用是有很多原因的。例子包括:使用标准,法例或立法的改变;新技巧的发展,与其他设备不兼容等。

### 改装及维修

不要改装产品,除非经过Petzl的特别认可。没得到授权的改装会减低产品的有效性。在Petzl设施以外的维修是禁止的。如产品需要维修,请联络Petzl。

### 储存,运输

在使用后弄干你的安全带及将它储藏在在一个袋内。不要把它暴露在UV,潮湿,化学产品等。

### 可追溯性和符号刻划

不要移除任何符号刻划或说明标贴。你必须检查以确定产品上所刻划的符号在整个产品的使用周期中是清晰可见的。

### 保用证明

这产品对于物料或生产上的错误有三年保用期。不包括在保用之内的有:正常的损耗,氧化,加工及改装,不正确存放,欠佳的保养,因意外而产生的损坏,疏忽,或不正当和不正确的使用。PETZL对于直接,间接或意外所造成的后果,或使用她的产品所造成的任何类型的损坏概不负责。

### การาไบเนอร์แบบล็อคด้วยมือหมุน

#### ข้อจำกัดการใช้งาน

อุปกรณ์นี้เป็น อุปกรณ์ป้องกันภัยส่วนบุคคล (PPE) การารไบเนอร์ถูกออกแบบมาเพื่อใช้ในการเดินเขา, การปีนเขา และกิจกรรมในแนวตั้ง ซึ่งมีเทคนิคในการใช้ที่แตกต่างจากกันตามระดับความสูงและระดับความชันของเส้นทางเดินเขา โดยยกเว้นอุปกรณ์ที่ออกแบบมาเพื่อใช้ในการปีนเขาเท่านั้น

#### คำเตือน

กิจกรรมที่เกี่ยวข้องกับการใช้อุปกรณ์ชนิดนี้ เป็นกิจกรรมที่มีความเสี่ยงสูง ผู้ใช้จะต้องตระหนักและรับผิดชอบต่อสิ่งที่กระทำและการตัดสินใจ

ก่อนการใช้อุปกรณ์ชนิดนี้, ควรจะต้อง:

- อ่านและทำความเข้าใจข้อจำกัดการใช้งานให้ละเอียด
- ฝึกฝนการใช้ อุปกรณ์โดยผู้ดูแล
- ทราบถึงรายละเอียดของอุปกรณ์และข้อจำกัดในการใช้งาน
- ทำความเข้าใจและรับรู้ถึงความเสี่ยง

การใช้อุปกรณ์ไปใช้โดยขาดการ เรียนรู้ที่ถูกต้องอาจทำให้เกิดอันตรายอย่างรุนแรงถึงแก่ชีวิต

#### ความรับผิดชอบ

คำเตือน การฝึกฝนวิธีใช้กับกิจกรรมที่เกี่ยวข้องก่อนใช้งานเป็นสิ่งจำเป็น อุปกรณ์ต้องถูกใช้โดยบุคคลที่มีทักษะและมีความรับผิดชอบในตนเอง หรือใช้ในสถานที่ที่ถูกต้องโดยผู้ที่มีความรู้และความสามารถที่เหมาะสมในการใช้อุปกรณ์เป็นหน้าที่และควบคุมรับผิดชอบของพนักงานเอง

เป็นความรับผิดชอบส่วนบุคคลและความเสี่ยงและความซื่อสัตย์ของ, รวมทั้งการบาดเจ็บหรืออันตรายต่อชีวิตอาจเกิดขึ้นระหว่างหรือภายหลังการใช้ อุปกรณ์ที่ผิดวิธีใด ๆ ความล้มเหลวของอุปกรณ์, อาจไม่สามารถหรือไม่สามารถที่จะรับผิดชอบต่อความเสี่ยงที่จะเกิดขึ้น

คุณจะต้องมีแผนการกู้ภัยและวิธีการทำได้อย่างรวดเร็วในกรณีที่คุณประสบความยุ่งยากขึ้น ในขณะที่ใช้อุปกรณ์นี้ เป็นสิ่งจำเป็นที่จะต้องฝึกฝนอย่างเพียงพอหรือถึงเทคนิคการกู้ภัย เป็นสิ่งจำเป็นที่จะต้องฝึกฝนอย่างเพียงพอหรือเทคนิคในการกู้ภัย

#### ระบบชื่อของส่วนประกอบ

- (1) ลำตัว, (2) ประต, (3) หมุดยึด, (4) ปลอกล็อคประตู, (5) ตำแหน่งล็อค, (6) ช่องของตำแหน่งล็อค, (7) ตัวบ่งชี้ถึงตำแหน่งล็อค

#### การตรวจสอบ, จุดที่ต้องตรวจสอบ

ก่อนการใช้งานทุกครั้ง

เช็คให้แน่ใจที่ ลำตัว, ประต, ปลอกล็อคประตูปราศจากรอยร้าว, การผิดรูปร่าง, การสึกกร่อน, ฯลฯ. เปิดประตูและเช็คความแน่นโดยอัตโนมัติเมื่อปล่อย ส่วนล็อคของ (ประตู) ล็อคต้องไม่ถูกปิดกั้นโดยสิ่งแปลกปลอม (ดิน, ก้อนกรวด, อื่นๆ)

ในระหว่างการใช้งานทุกครั้ง

เป็นสิ่งสำคัญที่จะต้องตรวจเช็คสภาพของอุปกรณ์อย่างสม่ำเสมอ, ตรวจเช็คการเชื่อมต่อของอุปกรณ์ในระบบ และแน่ใจว่าอุปกรณ์ทุก ๆ ชิ้นในระบบอยู่ในตำแหน่งที่ถูกต้องและสามารถเข้ากันได้กับชนิดอื่น

ศึกษารายละเอียดของแนะนำการตรวจสอบอุปกรณ์แต่ละชนิดของ PPE ที่เว็บไซต์ [www.petzl.com/ppe](http://www.petzl.com/ppe) หรือศึกษาจาก PETZL PPE CD-ROM ไปรตติดต่อ PETZL หรือตัวแทนจำหน่าย กรณีมีข้อสงสัยเกี่ยวกับอุปกรณ์

#### การเข้ากันได้

ในการนำไปประกอบการใช้งาน ให้ดูว่าจุดเข้ากันได้ของอุปกรณ์นี้กับส่วนอื่น ๆ ในระบบ (ความเข้ากันได้ = การเข้ากันได้ดีเมื่อใช้งานร่วมกัน) ตัวต่ออุปกรณ์ต้องสามารถเข้ากันได้กับอุปกรณ์ที่เข้าเชื่อมต่อ (รูปทรง, ขนาด, ฯลฯ) การเข้ากันได้ใด ในการเชื่อมต่ออาจมีสาเหตุของอุบัติเหตุจากการหลุดจากจุดเชื่อมต่อ, การแตกหักข้อต่อ, หรือผลสะท้อนที่เกิดกับชิ้นส่วนอื่น ๆ ของอุปกรณ์ คำเตือน อุปกรณ์อุปกรณ์ทุกชิ้นในชุดจะเชื่อมกับส่วนประกอบของระบบเป็นสิ่งที่ใหญ่เกินไป: (ตัวอย่างเช่น สายรัดขนาดกลาง, โครงสร้างขนาดใหญ่, ฯลฯ) ความแข็งแรงในการรับแรงของตัวต่ออุปกรณ์จะลดลง รตติดต่อ Petzl หรือตัวแทนจำหน่ายหาไม่แน่ใจเกี่ยวกับการเข้ากันได้ของอุปกรณ์

#### ข้อกำหนดการใช้งาน

ภาพอธิบาย 1. การเตรียมการ

ภาพอธิบาย 2. การติดตั้ง

ตัวต่ออุปกรณ์จะต้องใช้งานในขณะที่ประตูเปิดและล็อคเสมอ เมื่อปลอกล็อคประตูเปิดออก, ตัวบ่งชี้ถึงตำแหน่งล็อคจะแสดงให้เห็น ทำการล็อคการไบเนอร์, หมุนปลอกประตูจุดล็อคและขยับงนไม่ให้ประตูเปิดออกได้ คำเตือน, การสนสะเทือน และ/หรือ การใช้ผิดวิธีเป็เหตุให้ปลอกล็อคประตูคลายเกลียวออกได้เอง ให้ตรวจดูว่าเชื่อมอุปกรณ์เป็นประจำ เพื่อตัวอายุยืนตำแหน่งที่ล็อค และปลอดภัยเสมอ ความแข็งแรงของการารไบเนอร์จะถูกลดลงอย่างมากในขณะที่ประตูเปิด ตัวต่ออุปกรณ์จะแข็งแรงที่สุดขณะที่ประตูปิดและสามารถรับแรงได้มากที่สุดตามแนวเส้นแนวของหมุด ในแนวทิศทางอื่นการรับน้ำหนักจะลดลง ต้องไม่มีสิ่งใดเป็นตัวขวางตัวต่ออุปกรณ์ การขัดกัน หรือแรงกดจากภายนอกเป็นสิ่งที่อันตราย

ภาพอธิบาย 3. คำเตือน อันตรายถึงแก่ชีวิต

แรงกดจากภายนอกต่อประตู (เช่น, โดยอุปกรณ์ไรต์ดาวน์) เป็นสิ่งที่อันตราย ในขณะที่ล็อกถูกดึงให้ตึงอย่างทันทีทันใด, ปลอกล็อคประตูอาจแตกหักได้ และประตูอาจเปิดออกได้เอง ตัวอุปกรณ์หรือเชือกอาจขาดแยกออกจากตัวต่อเชื่อมได้ ขอควรระวัง: เพื่อความปลอดภัย, ฝึกให้เป็นนิสัยในการตรวจเช็คระบบซ้ำ ๆ, โดยเฉพาะ ที่ตัวต่ออุปกรณ์

#### ข้อมูลทั่วไปของ Petzl

##### อายุการใช้งาน

คำเตือน, ในสถานการณ์ที่รุนแรง, อายุการใช้งานของอุปกรณ์อาจลดลงเพียงการใช้งานแค่ครั้งเดียว ยกตัวอย่างในกรณีต่อไปนี้: การถูกกดสารเคมี, เก็บในอุณหภูมิที่ร้อนจัดหรือเย็นจัด, สัมผัสกับสิ่งมีคม, การตกกระชากที่รุนแรงเกินขีดจำกัด, ฯลฯ อายุการใช้งานสูงสุดของอุปกรณ์ Petzl เป็นดังนี้: 10 ปีนับจากวันที่ผลิต สำหรับพลาสติกและวัสดุสังเคราะห์ ไม่จำกัดอายุสำหรับผลิตภัณฑ์โลหะ ตามข้อเท็จจริง, อายุการใช้งานของอุปกรณ์อาจขึ้นอยู่กับกฎเกณฑ์อื่น ๆ (ให้ดูจากข้อมูล "คู่มือการใช้งาน" เมื่อใช้การเปลี่ยนอุปกรณ์ของท่าน), หรือ เมื่ออุปกรณ์หนักและสารเคมี ข้อเท็จจริงของอายุการใช้งาน อาจขึ้นอยู่กับปัจจัยประกอบอื่น ๆ เช่น: ความเข้มข้นของการใช้, ความถี่และสภาพแวดล้อม, ความสามารถของผู้ใช้, อุปกรณ์นั้นได้รับการเก็บรักษาอย่างไร, ฯลฯ

ควรตรวจสอบอุปกรณ์เป็นระยะ ๆ เพื่อตรวจสอบรอยชำรุดและ / หรือ ความเสื่อมสภาพ

นอกเหนือจากการตรวจสอบอุปกรณ์ตามปกติก่อนและระหว่างการใช้งาน, จะต้องทำการตรวจเช็คอุปกรณ์โดยผู้เชี่ยวชาญเฉพาะเป็นประจำ การตรวจสอบอุปกรณ์โดยผู้เชี่ยวชาญจะต้องมีกำหนดอย่างน้อย ทุก ๆ 12 เดือน ความถี่และความถี่ในการตรวจสอบอุปกรณ์ของกระหัดตามขอมูลเฉพาะและความรุนแรงของการใช้ สิ่งที่จะช่วยให้ทราบข้อมูลของอุปกรณ์ที่ดีคือ, ท่านบันทึกและติดตามชิ้นส่วนของอุปกรณ์ทั้งหมดเพื่อให้อุปกรณ์การใช้งานอย่างมีนัย ผลของการตรวจสอบอุปกรณ์ ของบันทึกไว้ในเอกสารการตรวจเช็ค (บันทึก การตรวจสอบ) เอกสารการตรวจเช็คของกระหัดจะอยู่ต่อไปนี้: ชนิดของอุปกรณ์, รูปแบบ, ชื่อและที่อยู่ของโรงงานผลิต หรือตัวแทนจำหน่าย, เครื่องหมายหรือสัญลักษณ์ (หมายเลขกำกับหรือ หมายเลขเฉพาะ), ปีที่ผลิต, วันที่สั่งซื้อ, วันที่ใช้งานครั้งแรก, ชื่อของผู้ใช้, รายละเอียดอื่น ๆ เช่นการเก็บรักษา และความปลอดภัยของการใช้, ประวัติการตรวจเช็ค (วันที่ / ขอมูลบันทึกเกี่ยวกับปัญหา

จากการใช้ / ชื่อและรายละเอียดของผู้เชี่ยวชาญซึ่งได้ทำการตรวจเช็ค / วันที่กำหนดการตรวจเช็คครั้งต่อไป) ดูตัวอย่างและรายการทำบันทึกการตรวจสอบ และขอมูลอื่นๆของอุปกรณ์ได้ที่ [www.petzl.com/ppe](http://www.petzl.com/ppe)

#### ควรรยก เลิกการใช้ อุปกรณ์ เมื่อไร

- ยกเลิกการใช้ อุปกรณ์ที่ ภา:
  - ไม่ผ่านมาตรฐานการตรวจสอบ (ในการตรวจสอบก่อน และระหว่างการ ใช้ และในการตรวจสอบโดยผู้เชี่ยวชาญ)
  - ไม่มีการตรวจเช็คอย่างรุนแรงเกินขีดจำกัด
  - ไม่สามารถกู้คืนประวัติการใช้งานก่อน
  - ครบอายุการใช้งาน 10 ปี ของวัสดุที่ทำด้วยพลาสติกหรือสังเคราะห์
  - เมื่อมีข้อสงสัยเกี่ยวกับอุปกรณ์ประกอบ
- ให้ทำลายอุปกรณ์ที่เลิกใช้แล้ว เพื่อป้องกันการนำกลับมาใช้อีก

#### ผลิตภัณฑ์ที่ตกรานหรือล้าสมัย

มีหลายเหตุผลที่ทำให้ อุปกรณ์ล้าสมัย และยกเลิกใช้ก่อนที่จะหมดอายุการใช้งานตามที่ระบุไว้ ตัวอย่างประกอบ: เปลี่ยนแปลงข้อมูลของมาตรฐานที่ใช้, เปลี่ยนกฎเกณฑ์ หรือโดยกฎหมาย, การพัฒนาของเทคนิคใหม่, ไม่สามารถซ่อมแซมได้อุปกรณ์อื่น ๆ, ฯลฯ

#### การตัดแปลงและซ่อมแซม

ห้ามตัดแปลงหรือแก้ไข อุปกรณ์ทุกชนิด วันแต่จะได้รับความยินยอมเป็นกรณีจาก PETZL การแก้ไขหรือซ่อมแซมโดยไม่ได้รับความยินยอม อาจมีผลให้ประสิทธิภาพของอุปกรณ์ลดลง การแก้ไขซ่อมแซมที่ทำงานนอกเหนืออำนาจของ PETZL เป็นการผิดกฎหมาย รตติดต่อ PETZL หรือตัวแทนจำหน่ายหากต้องการซ่อมแซมอุปกรณ์ของคุณ

#### การเก็บรักษา, การขนส่ง

ให้สวมหน้ากากป้องกัน หลังจากการใช้ และเก็บไว้ในถุงของมัม

เก็บห่างจากแสง UV, ละอองไอ, วัสดุสารเคมี, ฯลฯ

สิ่งที่มีผลถึงข้อมูลของอุปกรณ์และเครื่องหมายความหมาย และเครื่องหมายของอุปกรณ์มีจำหน่ายโดยตัวแทนจำหน่ายหรือตัวแทนจำหน่ายของ PETZL

#### การรับประกัน

ผลิตภัณฑ์ รับประกัน 3 ปีต่อความบกพร่องของวัสดุที่ใช้ในการผลิตหรือจากขั้นตอนการผลิต ข้อยกเว้นจากกรรับประกัน: การสึกหรอและฉีกขาดตามปกติ, การเป็นสนิม, การตัดแปลงแก้ไข, การเก็บที่ผิดวิธี, ขาดการบำรุงรักษา, การเสียหายจากอุบัติเหตุ, ความละเลย, หรือการนำไปใช้งานผิดประเภท PETZL ไม่รองรับผลิตภัณฑ์ที่เกิดข้อผิดพลาด, ท่างตรง, ท่างอ้อม หรือ อุบัติเหตุ, หรือจากความเสียหายใด ๆ ที่เกิดขึ้น หรือ ผลจากการใช้ผลิตภัณฑ์