

R.E. ICE AXE

INSTRUCTION FOR USE



ROCK EMPIRE

WWW.ROCKEMPIRE.CZ

ČESKY

R.E. ICE AXE

NÁVOD K POUŽITÍ

Cepín CHACKAN typ B základní (basic)

UPOZORNĚNÍ

Činnosti spojené s používáním cepínů jsou nebezpečné. Za své jednání si zodpovídáte sami.

Před používáním výrobku je nutné:

- Prostudovat návod k použití.
 - Nacvičit správné používání výrobku.
 - Seznámit se s možnostmi výrobku a s omezeními jeho použití.
 - Pochopit rizika spojená s jeho používáním.
- Opomenutí či porušení některého z těchto pravidel může vést k vážnému poranění nebo smrti.

POPIS

(1) hrot, (2) lopatka (3) rukojeť (4) poutko (5) spodní hrot

Materiály: hroty a lopatka kalená ocel, rukojeť AL slitina DURAL

POUŽITÍ

Cepín typ B je konstrukcí určen pro aktivity v zaledněném horském terénu jakou jsou horolezectví, skialpinismus, atd. Buďte pozorní při výběru dalších komponentů systému, například stoupačí železa, skoby do ledu, apod. Každý díl systému by měl odpovídat konkrétním normám a pravidlům používání. Určité lezecké techniky, při kterých se používají cepíny a mačky (např. lezení v mixu, rotační pohyby s hrotem, rukojeť či jiných částí cepínu), jsou velice náročné na jejich zatížení. Používání této výstroje vyžaduje zkušenost. Výrobce nenese zodpovědnost za škody vzniklé používáním tohoto výrobku. Zodpovědnost je plně na uživateli.

NASTAVENÍ

Optimální nastavení poutka provádějte při zatížení a s navlečenými rukavicemi. Ruce by měly být na konci rukojeti. NIKDY nepoužívejte poutko jako jisticí bod. !!!!!

KONTROLA

Před každým použitím zkontrolujte stav cepínu. V případě, že cepín utrpěl výrazný náraz či pád, nebo na něm naleznete jakékoliv prasklinky, okamžitě cepín vyřadte. Cepín může při nárazu nebo pádu vykazovat vnitřní poškození. Tyto škody nemusí být na povrchu zřetelné.

ÚDRŽBA

Broušení hrotu provádějte pouze pilníkem. Nikdy nezaškrabte ocelové části. Na cepínu neprovádějte žádné úpravy, jedinou výjimku tvoří nastavení poutka. Cepín skladujte suchý na suchém a větraném místě. Zamezte styku s koncentrovanými kyselinami a zdroji vysokých teplot.

ŽIVOTNOST CEPÍNU

Životnost závisí na náročnosti používání a kvalitě skladování, základní odhad je:

Při občasném použití v nenáročném terénu: 7-10 let.
Při pravidelném používání ve středně náročných terénech: 4-6 let.

ZÁRUKA

Na výrobní vady, materiál se vztahuje záruka 3 roky. Tato záruka se nevztahuje na: běžné opotřebení výrobku, nesprávné používání a skladování, svévolné úpravy výrobku, nehody způsobené neznalostí a škody způsobené nesprávným používáním výrobku.

ENGLISH

R.E. ICE AXE

MANUAL INSTRUCTIONS

Chackan Ice Ax type B (basic)

WARNING

Activities associated with the use of the ax are dangerous. You are responsible for your own actions.

Before using the product it is necessary to:

- Read instructions for use.
 - Practice the correct use of the product.
 - Familiarize yourself with the product's capabilities and the limitations of its use.
 - Understand the risks associated with its use.
- Omission or breach of any of these rules may result in serious injury or death.

DESCRIPTION

(1) tip, (2) blade (3) handle (4) strap (5) the lower tip
Materials: tips and hardened steel blade, handle Al alloy (Dural)

USE

Ax type B is designed for activities in icy mountain terrain such as rock climbing, alpinism, etc. Be careful when choosing the other system components, for example, crampons, ice screws, etc. Each part of the system should comply with the specific standards and rules of use. Some climbing techniques, during which ice axes and crampons are used (for example, climbing in mix, rotational movements of the tip, handles or other parts of the ax), are very demanding in terms of workload. Use of this equipment requires experience. The manufacturer is not liable for damages arising from the use of this product. Responsibility rests entirely with the user.

ADJUSTMENT

Adjust the optimal setting of the strap loop under load and while wearing gloves. Hands should be at the end of the handle. NEVER use the strap as a belay point. !!!!!

INSPECTION

Before each use, check the status of the ax. In the event that the ax has suffered significant impact or a fall, or if you find any kind of cracks in it, immediately discard the ax.

The Ax may suffer internal damage during a fall or impact. Such damage may not be visible on the surface.

MAINTENANCE

Only use a file to sharpen the tip. Never heat steel parts. Do not modify the ax in any way, with the exception of loop configuration. Store ice ax in a dry and ventilated place. Avoid contact with concentrated acids and sources of high heat.

LIFETIME OF ICE AXE

Life depends on the intensity of use and quality of storage; the basic estimate is:

For occasional use in demanding terrain: 7-10 years.
Regular use in medium difficult terrains: 4-6 years.

WARRANTY

Manufacturing and material defects are covered by a 3-year warranty. This warranty does not cover: normal wear and tear of the product, improper use and storage, arbitrary modifications of the product, accidents caused by ignorance and damage caused by improper use of the product.

DEUTSCH

R.E. ICE AXE

ANWENDUNGSWEISE

Eispickel CHACKAN Typ B Standard (Basic)

HINWEIS

Die mit der Benutzung des Eispickels verbundenen Aktivitäten sind gefährlich. Für Ihr Handeln sind Sie selbst verantwortlich.

Vor der Benutzung des Produktes ist es notwendig:

- Die Gebrauchsanleitung genau zu lesen.
- Die richtige Benutzung des Produktes einzüben.
- Sich mit den Möglichkeiten der Nutzung des Produktes und mit dessen Nutzungseinschränkungen vertraut zu machen.
- Sich mit den Risiken, die mit einer Benutzung verbunden sind, vertraut zu machen.

Eine Missachtung oder Verletzung einer dieser Regeln kann zu ernsthaften Verletzungen oder zum Tod führen.

BESCHREIBUNG

(1) Spitze, (2) Schaufel, (3) Handgriff, (4) Schlaufe, (5) untere Spitze.

Material: Spitzen und Schaufel gehärteter Stahl, Handgriff Alu-Guss DURAL

NUTZUNGSUMFANG

Der Eispickel Typ B ist durch seine Konstruktion für Aktivitäten im Gebirgsterrain bestimmt, wie z. B. Bergsteigen, Skialpinismus usw. Seien Sie aufmerksam bei der Auswahl weiterer Systemkomponenten, wie z. B. Steigeisen, Eishaken u. Ä. Jeder Bestandteil des Systems sollte den konkreten Normen und Nutzungsregeln entsprechen. Bestimmte Klettertechniken, bei denen Eispickel und Steigeisen verwendet werden (z. B. Klettern im Mix, Rotationsbewegungen mit der Spitze, dem Handgriff oder anderen Teilen des Eispickels) sind sehr anspruchsvoll auf deren Belastung. Die Verwendung dieser Ausrüstung erfordert Erfahrung. Der Hersteller trägt keine Verantwortung für Schäden, die durch die Verwendung dieses Produktes entstehen. Die Verantwortung liegt gänzlich beim Benutzer.

EINSTELLUNGEN

Die optimale Einstellung der Schlaufe führen Sie bei Belastung und mit angezogenen Handschuhen durch. Die Hände sollten am Ende des Handgriffs sein. Verwenden Sie die Schlaufe NIEMALS als Sicherungspunkt !!!!!

KONTROLLE

Kontrollieren Sie vor jeder Benutzung des Eispickels seinen Zustand. Für den Fall, dass der Eispickel einem starken Stoß ausgesetzt wurde oder aus größerer Höhe fiel oder Sie auf ihm beliebige Risse sehen, dürfen Sie den Eispickel nicht mehr benutzen. Der Eispickel kann bei einem heftigen Stoß oder Sturz aus großer Höhe innere Beschädigungen aufweisen. Diese Beschädigungen müssen nicht auf der Oberfläche sichtbar sein.

WARTUNG UND PFLEGE

Das Schleifen der Spitze nehmen Sie nur mittels einer Feile vor. Erhitzen Sie niemals die Stahlteile. Nehmen Sie am Eispickel keine Veränderungen vor, die einzige Ausnahme ist die Einstellung der Schlaufe. Lagern Sie den Eispickel trocken an einem trockenen und gelüfteten Ort. Vermeiden Sie den Kontakt mit konzentrierten Säuren und setzen Sie ihn nicht hohen Temperaturen aus.

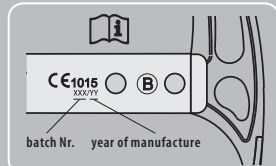
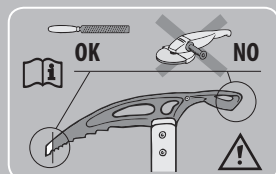
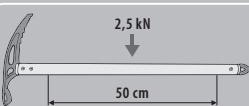
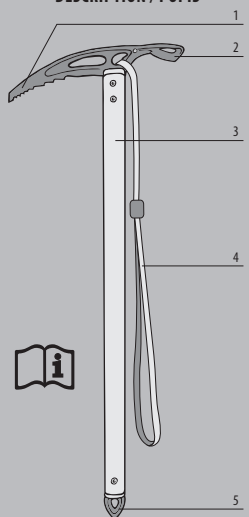
LEBENSDAUER DES EISPICKELS

Die Lebensdauer hängt von dem Grad der Beanspru-

UVYSVĚTLIVKY / EXPLANATORY NOTES

	Indication of conformity with European Directive according to Directive 89/686/EEC
	Označení shody s evropskou direktivou podle směrnice 89/686/EEC
	Identification number of Notified Body carrying out supervision over product quality according to the Directive 89/686/EEC
	Číslo notifikované osoby provádějící dohled nad jakostí výrobku dle směrnice 89/686/EEC
	- Type basic - Základní typ
	- batch Nr. / Year - výrobní číslo/ rok výroby
	- Name and length - Název a celková délka
	- Length and weight - Délka a hmotnost
	- Name of European standard - Název evropské normy
	- Steel, aluminium alloy, polyamid - Ocel, slitina hliníku, polyamid
	- Made in Taiwan - Vyrobeno na Taiwanu
	PSA 89/686/EEC CE 1015
	Strojírenský Zkušební Ústav s. p. o. z. Jablonec n. N. Tovární 5, 466 21 Jablonec nad Nisou
	Dodavatel Rock Empire s.r.o. Nádražní 712 40722 Benešov nad Ploučnicí, Czech republic

DESCRIPTION / POPIS



..perfect hardware

WWW.ROCKEMPIRE.CZ

chung und von der Qualität der Lagerung ab, eine grundsätzliche Schätzung ist:

Bei gelegentlicher Nutzung im anspruchlosen Terrain: 7-10 Jahre.

Bei regelmäßiger Nutzung im durchschnittlich anspruchsvollen Terrain: 4-6 Jahre.

GARANTIE

Auf Herstellungs- und Materialmängel wird eine Garantie von 3 Jahren gewährt. Diese Garantie bezieht sich nicht auf: die normale Abnutzung des Produkts, falsche Verwendung und Lagerung, Veränderungen des Produkts durch den Nutzer, Unfälle, die auf Unkenntnis zurückzuführen sind und Schäden, die durch eine falsche Nutzung des Produktes entstehen.

FRANÇAIS

R.E. ICE AXE

MODE D'EMPLOI

Le piolet CHACKAN de type B basique (basic)

AVERTISSEMENT

Les activités liées à l'utilisation du piolet sont dangereuses. Vous êtes l'unique responsable de votre comportement.

Avant d'utiliser le produit il est nécessaire de :

- Étudier le mode d'emploi.
- Répéter l'utilisation correcte du produit.
- Se familiariser avec les propriétés du produit et les limites de son utilisation.
- Comprendre les risques associés à son utilisation.

L'oubli ou la violation d'une de ces règles peut entraîner des blessures graves ou la mort.

DESCRIPTION

(1) la lame, (2) la panne (3) le manche (4) la dragonne (5) la lame inférieure

Matériaux: les lames et la panne sont en acier trempé, le manche AL est en alliage DURAL.

UTILISATION

Le piolet de type B est utilisé de par sa conception pour en montagne sur des surfaces de glace pour des activités comme l'escalade, l'alpinisme, etc. Soyez prudent lors du choix des autres composants de l'équipement, par exemple les crampons, les broches à glace, etc. Chaque partie de l'équipement devrait être conforme aux normes et aux règles spécifiques d'utilisation. Certaines techniques d'escalade qui utilisent des piolets et des crampons (par exemple l'escalade composée de mouvements de rotation avec la lame, avec le manche ou d'autres parties du piolet) sont très exigeantes en chargement. L'utilisation de ce matériel exige de l'expérience. Le fabricant n'est pas responsable des dommages résultant de l'utilisation de ce produit. La responsabilité est entièrement à la charge de l'utilisateur.

RÉGLAGE

Réalisez le réglage optimal de la dragonne pendant le chargement et en ayant enfilé des gants. Les mains doivent être au bout du manche. NE JAMAIS utiliser la dragonne comme point de sécurité !!!!!

CONTRÔLE

Vérifiez l'état du piolet avant chaque utilisation. Si le piolet subit un choc important ou une chute, ou si vous découvrez la moindre fissure dessus, mettez-le de côté immédiatement.

Le piolet peut présenter des dommages internes après un choc ou une chute. Ces dommages peuvent ne pas être visibles à la surface.

ENTRETIEN

Effectuez l'affilage de la lame uniquement à l'aide d'une lime. Ne jamais chauffer les parties en acier. Ne réalisez aucune modification sur le piolet à la seule exception du réglage de la dragonne. N'entreposez le piolet qu'une fois séché, dans un endroit sec et ventilé. Évitez tout contact avec des acides concentrés et des sources de températures élevées.

DURÉE DE VIE DU PIOLET

La durée de vie dépend de l'intensité de l'utilisation et de la qualité du stockage. L'estimation basique est : Pour une utilisation occasionnelle sur un terrain qui n'est pas exigeant : 7 à 10 ans. Pour une utilisation régulière sur des terrains moyennement exigeants : 4 à 6 ans.

GARANTIE

Les défauts de fabrication et les matériaux sont couverts par une garantie pendant 3 ans. Cette garantie ne couvre pas : l'usure normale du produit, une mauvaise utilisation et un mauvais stockage, des modifications arbitraires du produit, des accidents causés par ignorance et les dommages causés par une mauvaise utilisation du produit.

ITALIANO

R.E. ICE AXE

MANUALE DI UTILIZZO

Picozza CHACKAN tipo B base (basic)

AVVERTENZA

Le attività relative all'uso della picozza sono pericolose. Ognuno risponde per le sue azioni. Prima dell'uso del prodotto è necessario quanto segue:

- Leggere attentamente il libretto d'istruzioni.
- Imparare ad usare correttamente il prodotto.
- Conoscere le possibilità del prodotto e le limitazioni d'uso.
- Capire i rischi relativi all'uso del prodotto.

La mancanza o violazione di alcune delle suddette regole può comportare seri infortuni o morte.

DESCRIZIONE

(1) Punta, (2) paletta (3) impugnatura (4) laccio (5) punta inferiore
Materiali: punte e paletta di acciaio temperato, impugnatura di alluminio e metallo fuso DURAL

USO

Picozza tipo B - attraverso la sua costruzione è adatta per le attività svolte nei terreni montagnosi e glaciali, come per esempio alpinismo, skialpinismo, etc. Fate attenzione durante la scelta relativa ad altri componenti del sistema, per esempio bastoni-pioli, chiodi da roccia, etc.. Ogni pezzo del sistema dovrebbe corrispondere alle norme ed alle regole concrete relative all'uso. Certe tecniche di scalata attraverso le quali, si usano piccozze e (per esempio scalata in coppia, movimenti di rotazione con punta, impugnatura o altri parti della picozza), sono molto esigenti riguardo a loro caricamento. L'uso di tale attrezzatura richiede l'esperienza. Il produttore non risponde per i danni dovuti all'uso improprio di tali prodotti. L'utente si assume piena responsabilità.

REGOLAZIONE

Eseguite una regolazione ottimale durante il caricamento con i giunti inflati. Le mani dovrebbero arrivare all'estremità dell'impugnatura. NON USARE MAI IL LACCIO COME PUNTO DI FERMO!!!!

CONTROLLO

Prima dell'uso controllate lo stato della picozza. Qualora la picozza dovesse subire un forte urto o caduta, ovvero, sulla stessa si dovessero trovare tipi di crepe, eliminatela immediatamente. La picozza durante l'urto o caduta può accusare un danneggiamento interno. Tali danni non devono essere evidenti sulla superficie.

MANUTENZIONE

Effettuate la molatura delle punte solo attraverso una lima. Non riscaldate mai le parti d'acciaio. Non eseguite alcuna modifica sulla picozza, tranne l'unica eccezione, cioè, la regolazione del laccio. Tenete la picozza in luoghi asciutti e ventilati. Vietate il contatto con acidi concentrati e fonti di temperature alte.

DURATA DI VITA DELLA PICOZZA

La durata di vita dipende dall'esigenza dell'uso e della qualità di magazzino, ed il preventivo base è quanto segue:

L'uso periodico nei terreni non esigenti: 7-10 anni.

L'uso regolare nei terreni di esigenza media: 4-6 anni.

GARANZIA

Per i vizi di produzione e di materiale si applica una garanzia di 3 anni. Tale garanzia non si applica per: l'usura normale del prodotto, uso improprio, modifica arbitraria di prodotto, danno dovuto all'inesperienza e danno dovuto all'uso improprio del prodotto.

ESPAÑOL

R.E. ICE AXE

INSTRUCCIONES DE USO

Piolet CHACKAN tipo B básico

ADVERTENCIA

Las actividades relacionadas con la utilización del piolet son peligrosas. Usted es el único responsable del modo en que lo utiliza.

Antes de utilizar el producto es necesario:

- Leer detenidamente las instrucciones de uso
- Realizar prácticas sobre el correcto uso del producto.
- Conocer las posibilidades que ofrece el producto y sus limitaciones de uso.
- Comprender los riesgos relacionados con su uso.

En caso de omisión o incumplimiento de alguna de estas condiciones pueden producirse lesiones graves o incluso la muerte.

DESCRIPCIÓN

(1) punta, (2) pala (3) mango (4) dragonera (5) punta inferior o regatón
Materiales: Puntas y pala - acero templado, mango - de aluminio, aleación DURAL

UTILIZACIÓN

El piolet de tipo B está diseñado para la práctica de actividades en terreno montañoso helado, como son actividades de alpinismo, esquí-alpinismo, etc. Preste atención al elegir otros componentes del sistema, por ejemplo crampones, ganchos para hielo, etc. Cada parte del sistema debería responder a unas normas y reglas de uso concretas. Determinadas técnicas de alpinismo en las que se utilizan piolets y crampones (por ejemplo ascenso en terreno variado (mix), movimientos rotatorios con la punta, el mango y otras partes del piolet), son muy exigentes en lo que a la carga respecta. El uso de este equipo requiere experiencia. El fabricante no se hace responsable de los daños causados por el uso de estos productos. La plena responsabilidad es del usuario.

CONFIGURACIÓN

Realice el ajuste óptimo de la dragonera con carga y con cuantes puestos. Las manos deberían estar al final del mango. ¡¡¡No utilice NUNCA la dragonera como punto de seguridad.!!!

CONTROL

Revise el estado del piolet siempre antes de cada uso. En caso de que el piolet haya sufrido algún tipo de golpe importante o caída, o bien en caso de encontrar en él algún tipo de grieta, desheche el piolet inmediatamente. El piolet podría sufrir daños internos en caso de golpes o caídas. Estos daños no tienen por qué ser manifiestos en la superficie.

MANTENIMIENTO

Realice el afilado de la punta sólo con una lima. Nunca caliente la parte de acero. No realice en el piolet ninguna modificación, con excepción del ajuste de la dragonera. Almacene el piolet en un lugar seco y ventilado. Evite el contacto del piolet con ácidos concentrados y fuentes de calor intenso.

VIDA ÚTIL DEL PIOLET

La vida útil depende del uso y la calidad del almacenamiento que se realice. La estimación básica es de:

7-10 años en caso de un uso ocasional en un terreno poco exigente.

4-6 años en caso de un uso regular en terrenos medianamente exigentes.

GARANTÍA

La garantía es de 3 años por defectos de producción o de material. Esta garantía no guarda relación con: el desgaste habitual del producto, un uso y almacenaje incorrectos, modificaciones aleatorias del producto, accidentes provocados por desconocimiento y daños causados por un uso incorrecto del producto.

РУССКИЙ

R.E. ICE AXE

РУКОВОДСТВО ПО ПРИМЕНЕНИЮ

Ледокол CHACKAN тип В основной (basic)

ВНИМАНИЕ

Виды деятельности, связанные с использованием ледокола являются небезопасными. За свое поведение Вы сами несете ответственность. Перед использованием изделия необходимо сделать следующее:

- Изучить инструкцию по применению.
- Поупражняться в правильном использовании изделия.
- Познакомиться с возможностями изделия и ограничениями для его использования.
- Принять к сведению риски, связанные с его использованием.

Упущение или нарушение какого-либо из этих правил может привести к серьезной травме или смерти.

ОПИСАНИЕ

(1) наконечник, (2) лопасть, (3) рукоять, (4) петля, (5) нижний наконечник
Материалы: наконечники и лопасть - закаленная сталь, рукоять - алюминиевый сплав ДЮРАЛ

ПРИМЕНЕНИЕ

Ледокол тип В своей конструкции предназначен для видов деятельности в обледеневшей горной местности таких, как, например, альпинизм, лыжный альпинизм и т.д. Обращайте внимание

на выбор других компонентов системы, например кандалов для восхождения, крепежных костылей для льда и т.д. Каждая часть системы должна отвечать конкретным нормам и правилам использования. Определенные альпинистские техники, при которых применяются ледоколы и зажимы (например, смешанный альпинизм, вращательные движения с наконечником, рукоятью или других деталей ледокола) слишком трудны в отношении их загруженности. Использование этого оборудования требует опыта. Производитель не несет ответственности за ущерб, возникший при использовании этого изделия. Пользователь несет за это полную ответственность.

УСТАНОВКА

Оптимальную установку петель проводите в состоянии загрузки и с надежными рукавицами. Руки должны находиться на конце рукояти. В НИКОЕМ СЛУЧАЕ не используйте петлю как точку защиты. !!!!!

ПРОВЕРКА

Перед каждым применением проверьте состояние ледокола. В том случае, если ледокол подвергся сильному удару или падению, либо если Вы найдете на нем какие-либо трещины, сразу же снимите ледокол с использования. При ударе или падении ледокол может иметь внутренние повреждения. Эти повреждения не обязательно видны на поверхности.

ТЕКУЩЕЕ ОБСЛУЖИВАНИЕ

Наконечник точно исключительно напильником. В никоем случае не нагревайте стальные детали. С ледоколом не проводите какую-либо обработку, единственным исключением является установка петли. Ледокол храните в сухом и проветриваемом помещении. Избегайте его соприкосновения с концентрированными кислотами и источников высоких температур.

СРОК СЛУЖБЫ ЛЕДОКОЛА

Срок службы зависит от трудоемкости использования и качества хранения, основная оценка составляет:

При периодическом использовании в несложной местности: 7-10 лет.

При регулярном использовании в средней по уровню сложности местности: 4-6 лет.

ГАРАНТИЯ

На дефекты производителя и материал, распространяется гарантия 3 года. Эта гарантия не распространяется на обычный износ изделия, неправильное использование и хранение, произвольную обработку изделия, несчастные случаи, произошедшие по незнанию или ущербу, возникший от неправильного использования изделия.

**ROCK
EMPIRE**

WWW.ROCKEMPIRE.CZ